



Richtlijnen Toegankelijkheid Buitensportaccommodaties



Stichting
**Onbeperkt
Sportief**



**Branchevereniging
Sport en
Cultuurtechniek**

Richtlijnen Toegankelijkheid Buitensportaccommodaties



De Richtlijnen Toegankelijkheid Buitensportaccommodaties is een uitgave van de Branchevereniging Sport en Cultuurtechniek (BSNC) en Stichting Onbeperkt Sportief die tot stand is gekomen door Henk van Aller, Foqus Coaching en Consultancy v.o.f.

Mede mogelijk gemaakt door:



Met bijdragen van onder andere:

Liset van Pinxteren - van de Kerkhof, Tumulus Advies

Lian Witteveen, Sportief Capelle

Marc Gouwerok, Welzorg

Lisanne Kooiker-Leene, Koninklijke Nederlandse Hippische Sportfederatie (KNHS)

Jacqueline Lambrechtse en Ramon van Wingerden, Koninklijke Nederlandse Golf Federatie (NGF)

Erik van Swinderen, Kiwa

Mark Bullock, International Tennis Federation (ITF)

Eveline Hunsche, Bartiméus

Odin Wenting, Odin Wenting Bouwadvies B.V.

Opmaak

Birgit Schrama

Fotografie

Mathilde Dusol, Inge Hondebrink, Hein Koops, Boyd Smith, Annelies Buddingh', Henk van Aller, Rachel Richardson, Marc Perquin, J. de Jong, Marlou Pulles, Rachelle Photography en Stichting Platform Agenda 22

Branchevereniging Sport en Cultuurtechniek

De Molen 30
3994 DB Houten
06 22 52 85 23
info@bsnc.nl
www.bsnc.nl

Stichting Onbeperkt Sportief

Postbus 200
3980 CE Bunnik
030 659 73 00
info@onbeperktstportief.nl
www.onbeperktstportief.nl

ISBN/EAN: 978-90-8785-009-8

© 2015 BSNC, Houten en Stichting Onbeperkt Sportief, Bunnik

Alle rechten voorbehouden. Uit deze uitgave mag niet worden verveelvoudigd, opgeslagen in een geautomatiseerd gegevensbestand of openbaar gemaakt, in enige vorm of op enige wijze, hetzij elektronisch, mechanisch, door fotokopieën, opnamen, of enige ander manier, tenzij dit kenbaar wordt gemaakt bij de uitgever.

Voorwoord

Sport en bewegen draagt bij aan een hogere kwaliteit van leven, voor mensen met of zonder beperking. De afgelopen jaren is er veel vooruitgang geboekt in het realiseren van een infrastructuur voor het sporten en bewegen voor mensen met een beperking. Bij een aantal doelgroepen is er ook een voorzichtige toename zichtbaar. De toegankelijkheid van de sportaccommodaties blijft echter achter, terwijl het een belangrijke randvoorwaarde is om sport en bewegen voor mensen met een beperking mogelijk te maken.

Stichting Onbeperkt Sportief en Branchevereniging Sport en Cultuurtechniek hebben daarom samen de Richtlijnen Toegankelijkheid Buitensportaccommodaties opgesteld. Onbeperkt Sportief wil meer mensen met een handicap stimuleren om structureel te sporten en bewegen. Vanzelfsprekend is toegankelijkheid daarbij een belangrijke randvoorwaarde. De Branchevereniging Sport en Cultuurtechniek is hét kenniscentrum voor iedereen die te maken heeft met het beheren, ontwikkelen en realiseren van buitensportaccommodaties. BSNC ontwikkelt kennis, wisselt deze kennis uit binnen de branche en behartigt de belangen van de sector. De overlappende kennisgebieden van beide organisaties zorgen hierdoor voor een breed gedragen en hoogwaardig partnerschap op dit thema.

De Richtlijnen omschrijven de toegankelijkheidseisen van buitensportaccommodaties en maken deze concreet en toepasbaar voor de ontwerpers en bouwers. Gebruiksgemak en toepasbaarheid in de praktijk staan voorop.

Voor de totstandkoming van de Richtlijnen Toegankelijkheid Buitensportaccommodaties is tevens gebruik gemaakt van de expertise van diverse partnerorganisaties en deskundigen. Met deze krachtenbundeling kunnen we een verschil maken in de ontwikkeling van een toegankelijk en onbezorgd sportklimaat voor iedereen die wil sporten en bewegen.

Ruim één op de tien Nederlanders heeft een handicap en juist voor hen willen wij gezamenlijk letterlijk drempels verlagen om te kunnen sporten.

Ben Moonen
Directeur BSNC

Willemijn Baken
Directeur Onbeperkt Sportief

Inhoudsopgave

Voorwoord	3
1 Inleiding	7
2 Algemeen	11
2.1 Mensen met een beperking	11
2.2 Geschat aantal mensen met een beperking	13
3 Bereikbaarheid van de sportaccommodatie	17
3.1 Voetpad	17
3.2 Oversteekplaatsen	18
3.3 Gehandicaptenparkeerplaatsen	19
3.4 Stalling voor scootmobielen, fietsen, scooters en bromfietsen	20
3.5 Toegang	21
3.6 Verkeersruimte/paden/gang	22
3.7 Helling	23
3.8 Trap	24
3.9 Liften	25
3.10 Vluchtroute/uitgankelijkheid	27
4 Voorzieningen toegankelijkheid	29
4.1 Het ruimtelijk ontwerp/routing	29
4.2 Natuurlijke gidslijnen en/of geleidelijnen	30
4.3 Bewegwijzering	31
4.4 Toegang tot vertrekken/velden en andere ruimten	32
4.5 Leuning(en) (en/of geleiding(en))	33
4.6 Zitgelegenheid	34
4.7 Afwerkingen	35
4.7.1 Materialen	35
4.7.2 Verlichting	36
4.7.3 Kleurcontrasten	37
4.8 Communicatiemiddelen	38
4.8.1 Alarm	38
4.8.2 Geluid	38
4.8.3 Geluidsversterking en ringleidingsstelsel	39
4.8.4 Lichtsignalen	39
5 Bruikbaarheid wedstrijdr ruimten/sportruimten	41
5.1 Sportvelden algemeen	41
5.1.1 Afmetingen	41
5.1.2 Afwerkingen	42
5.1.3 Ondergrond en belijning	42
5.1.4 Verlichting	43

5.2	Voetbalvelden	44
5.2.1	Afmetingen	44
5.2.2	Afwerkingen, ondergrond en inrichting	45
5.2.5	Akoestiek	45
5.3	Tennisbanen	46
5.3.1	Afmetingen, sportvloer en belijning	46
5.3.2	Afwerkingen	46
5.4	Hockeyvelden	47
5.4.1	Afmetingen	47
5.4.2	Afwerkingen, ondergrond en inrichting	47
5.5	Golfbanen	48
5.5.1	Afwerkingen, ondergrond en inrichting	48
5.6	Atletiekbanen	49
5.6.1	Afmetingen	49
5.6.2	Afwerkingen, ondergrond en inrichting	49
5.7	Paardensport/Hippische bedrijven	50
5.7.1	Afmetingen	50
5.7.2	Afwerkingen, ondergrond en inrichting	51
6	Bruikbaarheid nevenruimten	53
6.1	Kleedruimten	53
6.2	Wasruimten	55
6.3	Aangepast toilet	56
6.4	Kleed- en wasruimte voor één persoon	58
6.5	Scheidsrechters- en docentenkleedruimte	59
6.6	Toeschouwersruimte/Tribune	60
6.7	Vergader-/instructieruimte	61
6.8	Horeca- en ontmoetingsruimte, kantine en/of clubruimte	62
6.9	Balie, loket, receptie, kassa en desk	63
Bijlagen		
Bijlage A:	Diverse aangepaste sporten	65
Bijlage B:	ITS criteria per onderdeel	66
Bijlage C:	Inzicht in vormen van beperking en indelingen	68
Bijlage D:	Reflectiefactoren	70
Bijlage E:	Gebruikte literatuur	71



1 Inleiding

De Richtlijnen Toegankelijkheid Buitensportaccommodaties behandelen de fysieke toegankelijkheid van een sportaccommodatie. De sociale toegankelijkheid, aspecten zoals omgang met- en adequate begeleiding van sporters met een beperking, is uitermate van belang maar zal hier niet behandeld worden. De Richtlijnen hebben betrekking op sporters en bezoekers van een sportaccommodatie. Werknemers met een beperking in een sportaccommodatie hebben daarnaast te maken met diverse andere wet- en regelgeving.

De Richtlijnen zijn ontwikkeld om als hulpmiddel en leidraad te dienen voor iedereen die betrokken is bij de ontwikkeling, ontwerp, bouw, renovatie, aanpassing, inrichting en vormgeving van sportaccommodaties in alle fases van het bouwproces. Ze dienen als basis voor het opstellen van een Programma van Eisen (PvE), maar ook voor het ontwerp en de inrichting van sportaccommodaties. Een verbijzondering voor specifieke doelgroepen zal in een PvE moeten worden uitgewerkt. Een voorziening voor de ene doelgroep kan in enkele gevallen strijdig zijn met de belangen van een andere. Ook het gebruik door grotere groepen sporters met een beperking (bijvoorbeeld in teamcompetities of tijdens evenementen) kan andere (grotere) aanpassingen vereisen. De diverse verantwoordelijke sportbonden, maar ook Onbeperkt Sportief, zijn hierover altijd te raadplegen voor advies.

In de Richtlijnen wordt er bij het ontwerp, de bouw en de inrichting van ruimten met zoveel mogelijk verschillende mensen rekening gehouden. Een bijkomend voordeel is dat een toegankelijke accommodatie ook voor andere gebruikers aantrekkelijk is. Denk daarbij aan ouders met kinderwagens, hulpverleners, leveranciers, etc.

Samenhang

De Richtlijnen Toegankelijkheid Buitensportaccommodaties zijn ontwikkeld in het verlengde van de Richtlijnen Toegankelijkheid Indoor Sportaccommodaties. Met deze twee publicaties heeft de sportsector richtlijnen die:

- zijn afgestemd op de sportsector met haar enorme diversiteit aan gebouwtypen en buitensportaccommodaties (zoals sporthallen, zwembaden, clubhuizen, fitnessruimten, voetbalvelden, golfbanen en tennisbanen);
- zo goed mogelijk zijn afgestemd op enerzijds de wensen van de afzonderlijke belangenbehartigende gehandicaptenorganisaties en anderzijds de wensen van koepelorganisatie NOC*NSF ten aanzien van betaalbare en kwalitatief goede en veilige sportaccommodaties;
- verstrekkender zijn dan het huidige Bouwbesluit;
- duidelijkheid scheppen naar architecten, bouwers, verenigingen, gemeenten, scholen en andere stakeholders, over welke zaken worden geëist en welke zaken worden aanbevolen voor de bereikbaarheid, toegankelijkheid en bruikbaarheid (BTB) van sportvoorzieningen;
- koepelorganisaties als NOC*NSF, Onbeperkt Sportief, BSNC en de afzonderlijke gehandicaptenorganisaties de mogelijkheid geven eenduidig te adviseren en te toetsen;
- voor subsidieverstrekkers een toetsingskader kunnen bieden voor eventueel toe te kennen ondersteuning.

De Richtlijnen zijn aanvullend aan het Bouwbesluit, het Handboek voor Toegankelijkheid en het Handboek Sportaccommodaties. In een aantal gevallen is gekozen voor een overlap van informatie om daarmee de bruikbaarheid van deze Richtlijnen te vergroten.

Bouwbesluit

In Nederland geldt er vanaf 1992 één bouwvoorschrift: het Bouwbesluit. Hierin staan de toegankelijkheidseisen die voor alle gebouwen en openbare voorzieningen gelden. De toegankelijkheidseisen uit het Bouwbesluit zijn echter niet erg verstrekkend en niet speciaal gericht op sportaccommodaties. De in het Bouwbesluit benoemde toegankelijkheidssector betreft slechts dat gedeelte van het gebouw dat mede bestemd is voor gebruik door bezoekers en dus niet het gedeelte dat specifiek gebruikt wordt door sporters. Deze Richtlijnen zijn daarom een aanvulling op het Bouwbesluit.

Handboek voor Toegankelijkheid

De 'Basiseisen' en 'Aanbevelingen' die in deze Richtlijnen worden genoemd zijn direct afgeleid van, en dus ook niet in strijd met, de richtlijnen die Ieder(in) (voorheen CG Raad) heeft opgesteld in haar Handboek voor Toegankelijkheid. Het Handboek voor Toegankelijkheid richt zich echter op alle bouwtypen, terwijl deze Richtlijnen specifiek zijn toegesneden op sportgebouwen en -accommodaties.

Internationaal Toegankelijkheidssymbool (ITS)

Vanuit de bouwwereld bestaat behoefte aan duidelijke aansturing over wat de specifieke eisen van toegankelijkheid in een concreet geval zijn. Potentiële gebruikers van de gebouwde omgeving willen weten welke toegankelijke kwaliteit ze in een specifieke situatie zullen aantreffen. Voor dit doel bestaat er een algemeen en onafhankelijk keurmerk: het Internationaal Toegankelijkheidssymbool (ITS). Het ITS wordt nationaal gebruikt om aan te geven dat een object bereikbaar, toegankelijk en bruikbaar is voor iedereen. Het uitgangspunt voor de toekenning van het ITS is dat de bezoekers en/of gebruikers van een gebouw op een zo onafhankelijk en gelijkwaardig mogelijke wijze de (mede) voor hen bestemde voorzieningen van een gebouw kunnen bereiken en gebruiken. Dit uitgangspunt komt overeen met dat van integrale toegankelijkheid, maar is inzake het ITS beperkt tot het voor het publiek bestemde deel van het gebouw. Deze ITS-eisen komen geheel overeen met, en zijn een deelvverzameling van, de eisen in deze Richtlijnen. Zie voor de lijst met ITS gebonden criteria bijlage B. Het ITS symbool is eigendom van Ieder(in). Voor meer informatie hierover verwijzen wij u naar deze organisatie en haar specifieke Projectbureau Toegankelijkheid.

NOC*NSF Handboek Sportaccommodaties

Het Handboek Sportaccommodaties is een naslagwerk voor iedereen die met planning, ontwerp, bouw, beheer, exploitatie en/of onderhoud van sportvoorzieningen te maken heeft. Het Handboek Sportaccommodaties geeft zowel algemene sporttak overstijgende richtlijnen, als specifieke eisen per sporttak. Ook over een groot aantal verwante thema's, zoals belastingen, subsidies en energie, is in het Handboek Sportaccommodaties informatie te vinden. Deze Richtlijnen voor toegankelijkheid maken onderdeel uit van de NOC*NSF publicatie.

De Richtlijnen

Onlangs dat elke uitvoerder zich met specifieke aspecten van de bouw en aanleg bezig houdt, zoals veldaanleg of de bouw van een clubhuis, is er gekozen voor een benadering vanuit de sport en de daarbij behorende accommodatie. De opbouw van de Richtlijnen volgt het perspectief van de gebruiker van een sportaccommodatie: in hoofdstuk 3 wordt de **bereikbaarheid** belicht, vervolgens in hoofdstuk 4 de **toegankelijkheid** tot de sportaccommodatie en in hoofdstuk 5 en 6 de **bruikbaarheid** daarvan. Kortom, we volgen hier nu ook het **BTB**-principe.

Het niveau van toegankelijkheid is een arbitraire zaak. Sporters met een beperking vormen namelijk geen homogene groep. De voorzieningen en afmetingen zijn daarom afgestemd op de collectieve en niet op de individuele behoeften. In de Richtlijnen wordt een duidelijke (collectieve) ondergrens voor de integrale toegankelijkheid gesteld. Dit wordt de basiseis genoemd. Daarbij is zoveel mogelijk rekening gehouden met enerzijds het principe van integrale toegankelijkheid (zodat iedereen kan sporten) en anderzijds het realiseren van betaalbare sportgebouwen. Uiteraard wordt geadviseerd meer te doen dan slechts het realiseren van deze basis kwaliteitseisen. Daarom zijn er ook aanbevelingen bij ieder onderwerp opgenomen. De aanbevelingen zijn veelal specifiek per doelgroep.

Om verwarring hierover te voorkomen, volgt hieronder de definitie van beide:

'Basiseisen' eisen waaraan iedere sportaccommodatie dient te voldoen, zodat het gebouw en het terrein in principe toegesneden is op de collectieve behoefte. De basiseisen zijn zo opgesteld dat deze relatief gemakkelijk toegankelijk te maken zijn (door middel van de aanbevelingen) voor gebruikers met een specifieke functiebeperking;

'Aanbevelingen' aanvullingen op de basiseisen die gebruikt kunnen worden om een sportaccommodatie toegankelijk te maken voor een groep gebruikers met een specifieke functiebeperking.

Daarnaast kan het nodig zijn om aanvullende vereisten in het PvE te formuleren wanneer grote groepen sporters met een beperking worden gefaciliteerd. Bijvoorbeeld wanneer de accommodatie geschikt dient te zijn voor grote evenementen of wedstrijden

De basiseisen en aanbevelingen gelden voor zowel de sportaccommodaties als de bijbehorende bebouwing, de toegangswegen, parkeergebied, stallingsruimte voor fietsen, voetpaden, et cetera.

Met betrekking tot de aanbevelingen is er een letter en kleur toegevoegd om de aanbeveling specifieker te maken voor de verschillende doelgroepen. Als er bij een aanbeveling geen letter en kleur vermeld staat, dan is het voor alle doelgroepen geschikt. Er is gekozen voor de volgende letterkeuze:

- M** = Motorische beperking;
- V** = Verstandelijke beperking;
- B** = Visuele beperking (**B**lind, slechtziend, kleurzienstoornis);
- D** = Auditieve beperking (**D**oof, slechthorend);
- C** = Chronisch ziek.



2 Algemeen

2.1 Mensen met een beperking

Gehandicaptensport draagt bij aan gelijke kansen, rechten en mogelijkheden voor mensen met een beperking en leidt tot een betere gezondheid en hogere kwaliteit van leven. De sport- en beweegparticipatiegraad, de sportinfrastructuur en de toegankelijkheid daarvan zijn voor mensen met een beperking in Nederland nog altijd onvoldoende. De diversiteit van de doelgroep mensen met een beperking is groot. Grofweg is een driedeling te maken: mensen met een lichamelijke beperking, mensen met een verstandelijke beperking en tenslotte mensen met een zintuiglijke beperking. Daarnaast vormen mensen met een chronische aandoening eveneens een grote groep.

Het begrip 'gehandicapten' wordt door het Sociaal en Cultureel Planbureau (SCP) in haar rapportages als volgt omschreven: 'wie door stoornissen lichamelijke of verstandelijke beperkingen heeft en daardoor sociaal nadeel ondervindt'. Veelal wordt de term 'mensen met een beperking' gehanteerd. Per categorie kan men de functionele voorwaarden in de vorm van (bouwkundige) maatregelen vaststellen.

De Richtlijnen Toegankelijkheid Buitensportaccommodaties zijn opgesteld vanuit het integraal toegankelijkheidsprincipe. Dat wil zeggen dat ongeacht de aard of mate van beperking zoveel mogelijk rekening gehouden moet worden met de beperking. Om toch wat meer inzicht te geven in de doelgroepen zijn de verschillende beperkingen als volgt ingedeeld:

- M** = sporters met een motorische beperking;
- V** = sporters met een verstandelijke beperking (beperkt IQ en zelfredzaamheid);
- B** = sporters met een visuele beperking (blind, slechtziend, kleurenblind);
- D** = sporters met een auditieve beperking (doof, slechthorend);
- C** = sporters met een chronische aandoening.

Hieronder is een overzicht van beperkingen weergegeven en voorbeelden van aanpassingen.

Soort beperking	Voorbeelden van aanpassingen
M – Motorisch	
stoornis in de loopfunctie	steun in de vorm van leuningen in circulatiegebieden stroeve vloerafwerking of -bedekking (nagenoeg) geen niveauverschillen, hellingbanen, luie trap voldoende uitrustmogelijkheden
rolstoelgebruiker	deuren, doorgangen, circulatieruimten binnen en buiten in het algemeen van voldoende breedte (nagenoeg) geen niveauverschillen, hellingbanen lift tussen meerdere bouwlagen bedienings- en gebruikshoogten (wastafel, kledinghaken, bar/receptie)

	bruikbaar sanitair
stoornis in arm-/handfunctie	bediening en gebruik hang- en sluitwerk op bruikbare reikwijdte en -hoogte
	hang- en sluitwerk zo licht mogelijk en goed omvatbaar maken
stoornis in evenwicht	steun op plaatsen aanbrengen in het gebouw in de vorm van leuning in circulatiegebieden
	afronden van hoeken
	zachte of gladde wandafwerkingen
	zitgelegenheid bij en in de lift en andere plekken waar wachten soms noodzakelijk is
groeistoornissen	hoogte zitgelegenheden flexibel
	hoogte infoborden
	bedienings- en gebruikshoogte variabel
V – Verstandelijk	
laag IQ, beperkte zelfredzaamheid	eenvoudige bewegwijzering en aanwijzingen, pictogrammen
	logische routing
B – Visueel	
slachtienden	goed verlichtingsniveau en gelijkmatigheid van de verlichting, voorkomen van verblinding
	contrasterende kleuren
	duidelijke opschriften bij markeringen en bewegwijzering
	geen uitstekende elementen of obstakels
	doorlopende geleiding (gidslijn of geleidelijn) in de vorm van leuning, opstanden of blinde muren
	reliëfteksten
D – Auditief	
slachthorenden	goede akoestiek en geluidsisolatie, geen stoorgeluiden
	ringleidingen in sprekersruimten en bij receptie
doven	goede verlichting in verband met het lezen van spraak- en gezichtsuitdrukking
	visuele signaleringen, communicatiemiddelen
C – Chronische aandoening	
stoornis in de hartfunctie	korte looplijnen, weinig circulatie
	trap met lage optreden
	lift tussen meerdere bouwlagen
	uitrustmogelijkheden
stoornis in de longfunctie	stofvrije, onderhoudsarme ruimten

gelijkmatige verwarming en ventilatie
korte looplijnen
(nagenoeg) geen niveaoverschillen

NB: deze tabel dient als voorbeeld en is geenszins volledig

Aanpassingen kunnen voor meerdere groepen tegelijk positief werken, maar in enkele gevallen ook tegenstrijdigheid meebrengen. Denk bijvoorbeeld aan geleidelijnen of oriëntatiepunten voor blinden, die voor rolstoelers een obstakel kunnen zijn. Het is essentieel om deze belangen te onderkennen en in een programma van eisen nader uit te werken.

2.2 Geschat aantal mensen met een beperking¹

In Nederland heeft in totaal 12% van de bevolking tussen de 12 en 79 jaar (1,6 miljoen) een matige of ernstige lichamelijke beperking (hieronder verstaan we motorisch, visueel of auditief). Van deze 1,6 miljoen mensen heeft de helft een matige of ernstige motorische beperking. Het aantal mensen met een lichamelijke beperking neemt met het stijgen van de leeftijd toe. Uit het feit dat de Nederlandse bevolking vergrijsst, kan geconcludeerd worden dat het percentage Nederlanders met een beperking in de toekomst verder zal groeien en dat de behoefte aan integraal toegankelijke gebouwen zal toenemen. Daarnaast zijn er 142.000 mensen met een verstandelijke beperking.

De sportdeelname van mensen met een beperking blijft nog steeds sterk achter bij de sportdeelname van mensen zonder beperking (58% van de bevolking sport wekelijks). Van de mensen met een lichte motorische beperking (12-79 jaar) sport in 2011 40% wekelijks, van de mensen met een matige of ernstige motorische beperking sport slechts 29% wekelijks. Daarnaast zijn mensen met een lichamelijke beperking minder vaak lid van een sportvereniging ten opzichte van mensen zonder beperking. Zo beoefent 44% van de Nederlandse sporters zijn of haar sport in verenigingsverband. Het aandeel sporters met een matige of ernstige lichamelijke beperking dat lid is van een sportvereniging bedraagt 14%.

Uit de Monitor (On)beperkt sportief 2013 blijkt dat drie vijfde van de matig of ernstig lichamelijk gehandicapte sporters knelpunten ervaart bij het sporten. Over het algemeen spelen persoonlijke factoren een rol, echter omgevingsfactoren waaronder de fysieke toegankelijkheid van sportaccommodaties worden eveneens genoemd. Fysieke toegankelijkheid van sportaccommodaties is een belangrijke randvoorwaarde voor sport en bewegen. Het meer toegankelijk maken van de sportinfrastructuur helpt ook om andere knelpunten te kunnen aanpakken.

¹ De cijfers in deze paragraaf zijn afkomstig uit de Monitor (On)beperkt sportief 2013 (Von Heijden et al., 2013).

Over hoeveel mensen met een beperking hebben we het?

M – Aantal mensen met een motorische beperking

In totaal heeft 20% van de Nederlandse bevolking van 12 tot 79 jaar een motorische beperking. Dit betekent ruim 2,7 miljoen Nederlanders. De onderverdeling naar ernst van de beperking ziet er als volgt uit:

Mate van motorische beperking	% van de bevolking	Aantal mensen
Licht	13%	1.836.000
Matig	3%	394.000
Ernstig	3%	472.000

Bron: Monitor (On)beperkt sportief 2013

In totaal maken 8.500 kinderen met een motorische beperking gebruik van het speciaal onderwijs (cluster 3). Een gedeelte van de kinderen met een motorische beperking maakt geen gebruik van speciaal onderwijs.

Het blijkt dat de mate van motorische beperking sterk samenhangt met de leeftijd. In onderstaande tabel zijn er verhoudingsgewijs meer mensen met een motorische beperking in de hogere leeftijdscategorieën. De genoemde percentages zijn landelijke gemiddelden.

	Totaal (n=23.360)	Geen (n=18.886)	Licht (n=3.166)	Matig (n=663)	Ernstig (n=652)
12 - 49	56	62	35	26	20
50 - 64	28	26	35	41	34
65 - 79	16	12	30	33	46
Totaal	100	100	100	100	100

Bron: CBS Gezondheidsenquête, bewerking Mulier Instituut

V – Aantal mensen met een verstandelijke beperking²

Het is moeilijk om exact aan te geven hoeveel mensen in Nederland een verstandelijke beperking hebben. Een centrale registratie ontbreekt. Het SCP schat de prevalentie in Nederland op 8,5‰ (4,1‰ voor ernstig en 4,4‰ voor licht). Dat komt neer op ongeveer 142.000 personen in 2013.

Het SCP schat het aantal zwakbegaafden (mensen met een iets hoger IQ dan licht verstandelijk beperkten) met bijkomende problemen in de Nederlandse bevolking op 1,4 miljoen in 2013. Het College Bouw Ziekenhuisvoorzieningen (CBZ, College bouw ziekenhuisvoorzieningen, 2004) gaat uit

² Bron: <https://www.volksgezondheidszorg.info/>

van 300.000 - 600.000 zwakbegaafden met bijkomende problemen. Het aantal zwakbegaafden dat daadwerkelijk zorg vraagt is veel lager; in 2011 was dit aantal 37.000 (Ras et al., 2013). Deze variatie in geschatte omvang geeft aan hoe lastig de omvang van zwakbegaafdheid is vast te stellen.

B – Aantal mensen met een visuele beperking

Op basis van de Gezondheidsenquête van het CBS is berekend dat ongeveer 2,6 miljoen mensen een visuele beperking heeft (19% van de bevolking van 12 tot en met 79 jaar). In de tabel is de onderverdeling naar ernst van de beperking weergegeven:

Mate van visuele beperking	% van de bevolking	Aantal mensen
Licht	14%	1.911.000
Matig	2%	280.000
Ernstig	3%	446.000

Bron: Monitor (On)beperkt sportief 2013

D – Aantal mensen met een auditieve beperking

Gebaseerd op de resultaten van de Gezondheidsenquête van het CBS hebben ongeveer 1,9 miljoen Nederlanders een auditieve beperking (14% van de bevolking). De onderverdeling naar ernst van de beperking is opgenomen in onderstaande tabel:

Mate van auditieve beperking	% van de bevolking	Aantal mensen
Licht	12%	1.600.000
Matig	2%	232.000
Ernstig	1%	119.000

Bron: Monitor (On)beperkt sportief 2013

C – Aantal mensen met een chronische aandoening

In Nederland heeft bijna een derde van de bevolking één of meer chronische aandoeningen. Dit komt neer op 5,3 miljoen mensen. Deze schatting is gebaseerd op een selectie van 28 chronische aandoeningen, gemeten in de huisartspraktijk. Chronische aandoeningen komen op alle leeftijden voor, maar vooral onder ouderen. Bijna 2 miljoen mensen hebben meer dan één chronische aandoening.

NB: Het is mogelijk dat in bovenvermelde groepen dubbeltellingen voorkomen. Zo kan iemand een meervoudige beperking hebben, zoals een motorische beperking en een chronische aandoening.

In bijlage C treft u een overzicht van beperkingen in relatie tot de sporten die geschikt en mogelijk zijn.



3 Bereikbaarheid van de sportaccommodatie

Dit hoofdstuk gaat over de directe omgeving en locatie van een sportvoorziening. Een accommodatie moet bereikbaar zijn voordat deze gebruikt kan worden. Bij het ontwerpen en bepalen van sportaccommodaties moet er rekening worden gehouden met de volgende punten voor mensen met een beperking.

3.1 Voetpad

Basiseis

1. Het voetpad naar de sportaccommodatie heeft een vrije doorgangsbreedte van ten minste 1,8 meter. Bij een versmalling over een afstand van niet meer dan 1,2 meter op deze looproute dient de doorgangsbreedte ten minste 1,2 meter te zijn;
2. De looproutes dienen obstakelvrij te zijn;
3. Het loopoppervlak dient stroef (ten minste 65, gemeten met het toestel van Leroux (NEN 2873)), vlak, hard, vast en aaneengesloten te zijn;
4. Roosters en overgangen in deze voetpaden hebben sleuven niet breder dan 20 mm;
5. Flauwe opritten dienen te worden voorzien van witte harde noppentegels als markering voor mensen met een visuele beperking;

Aanbeveling

- M** 6. De vrije doorgangsbreedte van een voetpad is ten minste 2,4 meter, zodat continu passeren, ook bij puntvernauwingen, goed mogelijk is;
- B** 7. Items die voor de versmalling zorgen, dienen voldoende goed (voelbaar en contrastrijk) gemarkeerd te zijn;
- M C** 8. Realiseer ten minste om de 100 meter zitgelegenheden met rug- en arMLEUNINGEN langs de voetpaden om te rusten;
- M V** 9. Zorg dat straatmeubilair met een gebruiksbestemming, zoals betaal- en geldautomaten, zitplekken en afvalbakken, voldoende gebruiksruimte (ten minste 2,1 x 2,1 meter) bieden en zodanig vormgeven dat iedereen ze kan herkennen (eventueel met pictogrammen) en gebruiken;
- B** 10. Gebruik harde noppentegels als waarschuwingmarkering en geen rubberen tegels.



3.2 Oversteekplaatsen

Basiseis

1. Als (drukke) verkeerswegen of wegen op parkeerplaatsen dienen te worden gekruist, dient deze weg voorzien te zijn van een oversteekplaats, waarbij aan weerszijden een keerruimte is van 2,1 x 2,1 meter;
2. De op- en afritten van het voetpad naar de rijbaan of vluchtheuvel hebben een hellingshoek van niet meer dan 1:10 of een hoogteverschil van niet meer dan 20 mm. De breedte van de afrit is ten minste 1,2 meter.



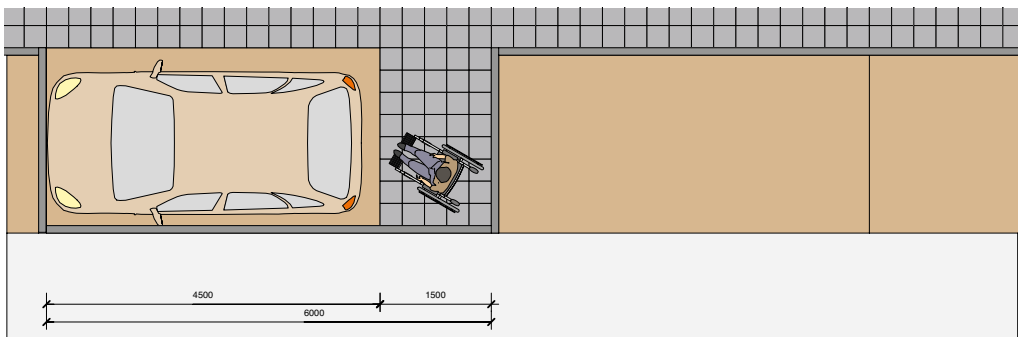
3.3 Gehandicaptenparkeerplaatsen

Basiseis

1. Bij parkeergebieden van twintig of meer parkeerplaatsen dienen ten minste twee invalidenparkeerplaatsen opgenomen te worden. Als minimaal uitgangspunt uitgaan van 2% van het totaal aantal parkeerplaatsen (1 op 50);
2. Parkeerplaatsen voor mensen met een functiebeperking dienen bij 'haaks' parkeren ten minste 3,5 meter breed en 5 meter lang te zijn. Bij 'langs' parkeren dient de lengte ten minste 6 meter te zijn met een breedte van ten minste 2 meter en bij voorkeur 3,5 meter diepte. In deze vlakken dienen geen hoogteverschillen aanwezig te zijn;
3. Het parkeervlak dient zo vlak mogelijk te zijn. Een eventuele helling mag niet meer zijn dan 1:50;
4. De parkeerplaats voorzien van verkeersbord E6;
5. De situering van invalidenparkeerplaatsen dient zo dicht mogelijk bij de toegang van het sportcomplex te zijn (niet meer dan 50 meter);
6. De gehandicaptenparkeerplaats voorzien van een (witte) kruismarkering en/of een gehandicapten pictogram (ten minste 1 m²) op de bestrating;

Aanbeveling

- M**
7. Als bepaalde groepen rolstoelgebruikers structureel van deze specifieke sportaccommodatie gebruik maken, dient het aantal invalidenparkeerplaatsen hierop te worden afgestemd.






3.4 Stalling voor scootmobielen, fietsen, scooters en bromfietsen

Scootmobielen zijn in de basis voor buitengebruik en om grotere afstanden af te leggen, niet voor gebruik binnen. Op grote sportcomplexen zal de scootmobiel echter ook gebruikt worden voor verplaatsing tussen bijvoorbeeld het clubgebouw en de achterste velden. Paden en doorgangen dienen hierop aangepast te zijn.

Basiseis

1. Fietsenrekken en stallingsruimte voor scootmobielen, scooters en bromfietsen buiten de looproutes positioneren. Hierdoor wordt voorkomen dat fietsen, scootmobielen, scooters en bromfietsen obstakels worden;

Aanbeveling

-  2. Realiseer een overdekte, eventueel afsluitbare, stallingsruimte voor scootmobielen. Deze stalling dient zich nabij de toegang te bevinden. Per scootmobiel uitgaan van ten minste 4,5 m², dus bijvoorbeeld 3 x 1,5 meter;
-  3. Bij de stallingsruimte voor scootmobielen een oplaadpunt maken;
-  4. Bij grote afstanden (meer dan 200 meter) bij de opgang van de velden voldoende ruimte creëren voor de tijdelijke stalling van de scootmobielen.

3.5 Toegang

Het is de bedoeling dat de toegang tot de sportaccommodatie en/of bijbehorende bebouwing ook door mensen met een functiebeperking zelfstandig gebruikt kan worden. Het betreft hier met name het toegangshek, maar bijvoorbeeld ook een toegang via het clubhuis en/of de kleedkamers.

Basiseis

1. De vrije netto doorgangsbreedte van de toegangsdeur en/of -poort dient ten minste 1,2 meter te zijn;
2. Indien de toegang en/of pui (semi-)transparant (glas, gaaswerk) is uitgevoerd, dient er een contrasterende markering te worden aangebracht tussen deur of hek en pui;
3. Het loopoppervlak is stroef (ten minste 65, gemeten met het toestel van Leroux (NEN 2873)), vlak, hard, vast en aaneengesloten, waarin vloerroosters een maaswijdte hebben van niet meer dan 20 mm. De onderdorpel/drempelhoogte dient niet meer dan 20 mm te zijn;
4. De automatische deuropening en -sluiting baseren op de loopsnelheid van 0,5 m/s en een maximale bedieningsweerstand van 10 Newton. Automatische deuropeners toepassen bij de hoofdtoegang, zowel vanuit buiten als binnen;
5. De keerruimte in de publieke zone is ten minste 2,1 x 2,1 meter en in de overige situaties 1,5 x 1,5 meter;
6. Bedieningselementen als de deurbel, deurkruk of de drukknop en gebruiksvoorzieningen als de intercom en de brievenbus moeten ten minste 0,5 meter uit elke inwendige hoek worden geplaatst. Tevens dienen deze bedieningselementen tussen 0,9 en 1,2 meter boven vloerpeil te worden bevestigd. Deze bedieningselementen in reliëf en herkenbaar uitvoeren en vormgeven;
7. De hoofdtoegang kleurcontrasterend uitvoeren, duidelijk verlicht en opvallend van vorm (bijvoorbeeld een uitspringende toegang) die vanaf de openbare weg en voetpaden goed waarneembaar en logisch gelegen is;
8. Naam en/of logo van de sportaccommodatie in duidelijk contrasterende (zie reflectiewaarden in bijlage ITS criteria 2011 (versie 2012)) letters/cijfers aanbrengen die goed zichtbaar zijn vanaf de openbare weg, voetpaden en de parkeerplaats;
9. Flauwe opritten dienen te worden voorzien van witte harde noppentegels als markering voor mensen met een visuele beperking;

Aanbeveling

- B** 10. De ligging van de toegang is te verduidelijken met een geleidelijn van ribbelprofiel- of epoxylijnentegels om de vindbaarheid te vergroten.

3.6 Verkeersruimte/paden/gang

Hier wordt uitgegaan van een accommodatie waar men binnenkomt via een gebouw met kleedkamers, kantine, beheerdersruimte, et cetera. Waar dit anders is gesitueerd gelden de criteria ook voor het toegangsgebied buiten en de daarbij behorende verkeersruimten.

Basiseis

1. De vrije doorgangsbreedte van verkeersruimten dient als volgt te worden gehanteerd:
 - in de publieke zone algemeen ten minste 1,8 meter;
 - in de publieke zone bij incidenteel gebruik (zijnde geen publieksroute) en met deuren ten minste 1,6 meter;
 - bij een incidentele route ten minste 1,2 meter;
 - in niet-publieke ruimten (overig) algemeen ten minste 1,6 meter;
 - overig incidenteel gebruik met deuren ten minste 1,2 meter;
 - vrije breedte bij een plaatselijke versmalling ten minste 1,2 meter;
2. De looproutes dienen obstakelvrij te zijn;
3. Het loopoppervlak is stroef (ten minste 65, gemeten met het toestel van Leroux (NEN 2873)), vlak, hard, vast, drempelvrij en onregelmatigheden zoals onderlinge hoogteverschil of oneffenheden, zijn niet meer dan 5 mm;
4. Als het hoogteverschil meer dan 20 mm is dient dit te worden overbrugd met een hellingbaan of lift;
5. De keerruimte in publieke zones is ten minste 2,1 x 2,1 meter en bij overige ruimte ten minste 1,5 x 1,5 meter (en op logische plaatsen gesitueerd);
6. De netto vrije doorgangshoogte dient ten minste 2,3 meter te zijn;
7. In de publieke zone dient men een gidslijn of een voelbare geleidlijn op te nemen; (zie ook paragraaf 4.2)

Aanbeveling

- B**
8. Objecten die zich bevinden in de looproute (bloembakken of slagbomen) duidelijk markeren. Vermijd tevens ongelukken door inrichtingselementen in te bouwen of in een nis te plaatsen.



3.7 Helling

Om hoogteverschillen (van ten minste 20 mm) op een route te overbruggen, met een rolstoel, rollator, scootmobiel, kinderwagen of met zware bagage, is een hellingbaan of lift nodig. Hoogteverschillen van meer dan één meter zijn praktisch niet meer met hellingbanen op te lossen, omdat het te veel energie kost, naast dat het in evenwicht blijven bij het dalen veel kracht kost. Hieronder volgende eisen zijn voor een helling steiler dan 1:25 (hoogte:lengte), ofwel 4%.

Basiseis

1. De netto vrije breedte van de loopbaan op de helling is ten minste 1,2 meter;
2. Bij een helling steiler dan 1:25, dan dient per hoogte het volgende gehanteerd te worden:
 - tot 50 mm hoogteverschil is de helling niet meer dan 1:6 (hoogte:lengte);
 - tot 100 mm hoogteverschil is de helling \leq 1:10;
 - bij een hoogteverschil tussen 0,1 en 0,25 meter niet meer dan 1:12;
 - bij een hoogteverschil tussen 0,25 en 0,5 meter niet meer dan 1:16;
 - bij een hoogteverschil tussen 0,5 en 1 meter niet meer dan 1:20;
3. Als 0,5 meter hoogteverschil is overbrugd, dient er een horizontaal bordes aanwezig te zijn van ten minste 1,5 meter diepte en een breedte van ten minste 1,2 meter;
4. Het loopoppervlak is stroef (ten minste 65, gemeten met het toestel van Leroux (NEN 2873)), zuiver horizontaal (dwars op de looprichting, niet meer dan 1:50), regelmatig, hard, vast, drempelvrij en onregelmatigheden zoals onderlinge hoogteverschil of oneffenheden, zijn niet meer dan 5 mm;
5. Aan het begin en het eind van de helling dient een (nagenoeg) horizontaal vlak te worden opgenomen met een vrije diepte van ten minste 2,1 x 2,1 meter;
6. Bij een te overbruggen hoogteverschil dat groter is dan 0,25 meter, aan weerszijden van de hellingbaan leuning (met een diameter tussen 30 en 50 mm en 50 mm van de wand en een belastbaarheid van ten minste 2.000 Newton) opnemen. De leuninghoogte is tussen 0,85 en 0,95 meter boven de vloer;
7. Bij een te overbruggen hoogteverschil dat kleiner is dan 0,5 meter, dient aan weerszijden van de hellingbaan een afrijdbeveiliging aangebracht te worden in de vorm van een opstaande rand met een hoogte van 50 mm;
8. Bij een te overbruggen hoogteverschil dat groter is dan 0,5 meter, aan weerszijden van de hellingbaan een borstwering of balustrade uitgerust met leuning (met een diameter tussen 30 en 50 mm en 50 mm van de wand en een belastbaarheid van ten minste 2.000 Newton) opnemen. De leuninghoogte is tussen 0,85 tot 0,95 meter boven de vloer. De balustrade is ten minste 1,1 meter hoog;
9. Markeringsverlichting op het loopoppervlak dient (ten minste 50 lux buiten en ten minste 100 lux binnen) aanwezig te zijn. (zie ook paragraaf 4.7.2)

3.8 Trap

Basiseis

1. De loopruimte of trapsteekbreedte van intensief gebruikte trappen is ten minste 1,8 meter;
2. De loopruimte of trapsteekbreedte van overige algemene trappen is ten minste 1,2 meter;
3. Voor de vrije hoogte van de loopruimte (boven de traptrede) is ten minste 2,3 meter;
4. Voor de op- en aantrede geldt bij voorkeur een optrede van 0,17 meter en een aantrede van 0,3 meter. Tevens moet de optrede niet meer dan 0,188 meter zijn. Daarnaast is de aantrede 0,6 tot 0,65 meter minus 2x de optrede;
5. Aan het begin en einde van een trap dient een vrij oppervlak van 1,2 x 1,2 meter aanwezig te zijn. Na elk hoogteverschil van 1,8 meter dient een bordes aanwezig te zijn van ten minste gelijke afmeting;
6. Het loopoppervlak is stroef (ten minste 65, gemeten met het toestel van Leroux (NEN 2873)), zuiver horizontaal (dwars op de looprichting, niet meer dan 1:50), hard, vast, en onregelmatigheden zoals onderlinge hoogteverschillen of oneffenheden, zijn niet meer dan 5 mm;
7. De traptreden zijn niet open, dus voorzien van stootborden, en niet transparant;
8. Trappen voorzien van een contrasterende kleurmarkering over de gehele breedte op de treden (of de randen ervan), naast kleur contrasterende leuning en een waarschuwingsmarkering: onder- en bovenaan de trap, uitgevoerd met ten minste 0,6 meter diepte noppenprofiel;
9. Bij een te overbruggen hoogteverschil dat groter is dan 0,25 meter, aan weerszijden van de trap een balustrade met leuning (met een diameter tussen 30 en 50 mm en 50 mm van de wand en een belastbaarheid van ten minste 2.000 Newton) opnemen. Dit op een hoogte van 0,85 tot 0,95 meter boven de vloer. De leuning lopen door over alle aantreden en volledig over het bordes. De leuning starten 0,3 meter voor de eerste trede en lopen eveneens 0,3 meter voorbij de laatste traptrede.



3.9 Liften

Basiseis

1. De vrije ruimte vóór de lift is ten minste 1,5 x 1,5 meter;
2. Keerruimte voor de lifttoegang is ten minste 2,1 x 2,1 meter;
3. De vrije doorgangsbreedte van de liftdeur is ten minste 0,9 meter en qua hoogte ten minste 2,3 meter;
4. Een automatisch bedienbare schuifdeur toepassen;
5. Het vrije vloeroppervlak van de lift is:
 - voor brancard gebruik ten minste 1,1 x 2,2 meter;
 - voor sportinventaris gebruik ten minste 1,5 x 3,5 meter (tot eventueel 3 x 5 meter);
6. In de lift moet worden aangebracht:
 - bedieningsknoppen in reliëf uitvoering en contrasterend van kleur, tussen 0,9 en 1,2 meter boven de liftvloer en ten minste 0,5 meter uit de inwendige hoek;
 - instructies en verdiepingaanduiding tussen 1,4 en 1,6 meter boven de liftvloer;
 - bedieningspaneel voorzien van taakverlichting;
 - één leuning (met een diameter tussen 30 en 50 mm en 50 mm van de wand en een belastbaarheid van ten minste 2.000 Newton) aan één van de lange liftwanden. Dit op een hoogte van 0,85 tot 0,95 meter boven de vloer;
 - vanaf drie stopplaatsen een (opklapbaar) zitje installeren;
7. De stopnauwkeurigheid van de lift is +/- 20 mm en de spleetbreedte lift - verdiepingvloer \leq 20 mm;
8. De verdiepingaanduiding (boven de 2,3 meter ten opzichte van de verdiepingvloer) bij het openen en sluiten van de liftdeur, dient zowel visueel als auditief te worden aangeven;



Aanbeveling

- B** 9. De vloerbedekking voor de lift wat betreft kleur en materiaal laten contrasteren met de overige vloerbedekking;
- B** 10. Liften voorzien van een auditieve vermelding van de verdieping en een geluidssignaal bij het openen en sluiten van de liftdeur;
- M** 11. Bij openslaande deuren deze uitvoeren met stootplaten ter voorkoming van beschadigingen door rolstoelen;
- M** 12. Een hefplateaulift dient een afrijd beveiliging te hebben. Deze mag bij het oprijden geen obstakel vormen;
- M** 13. Als de lift toegang biedt tot het sportvelden/sportvoorziening, is een vrije doorgangsbreedte van de liftdeur ten minste 1,2 meter gewenst in verband met de bredere sportrolstoelen.

3.10 Vluchtroute/uitgankelijkheid

Vluchtroutes vragen om extra aandacht wanneer ook gehandicapte gebruikers geëvacueerd moeten worden. Als basis moet deze doelgroep ook in het evacuatieplan van de accommodatie worden opgenomen. Denk daarbij ook aan de toegankelijkheid voor blindengeleidehonden, dit betekent geen open ijzeren vluchtrappen.

Basiseis

1. Nooduitgangen (één of meer) dienen binnen een loopafstand van 30 meter aanwezig te zijn. Drempelloos en met een minimale vrije doorgangsbreedte van 1,2 meter, zodat ook personen in sportrolstoelen direct het pand kunnen verlaten;
2. De deurbediening (bijvoorbeeld de vergrendeling van dubbele deuren) dient tussen 0,9 en 1,2 meter boven vloerpeil geplaatst;
3. Achter de nooduitgang buiten, een goede, toegankelijke vluchtroute naar de openbare weg;
4. Als liften in het gebouw aanwezig zijn moet op vluchtrappen de minimale loopruimte ten minste 1,2 meter breed zijn;
5. Vluchtroutemarkeringen nabij de grond of op/in de vloer aanbrengen;
6. Het brandalarm moet zichtbaar en hoorbaar zijn;
7. Zorg voor één extra (uitklapbare) rolstoel, zichtbaar nabij elke trap, om snel mensen te helpen afdalen;

Aanbeveling

- M** 8. Zorg voor opstelruimte in brandvrije ruimtes waar rolstoelen/rollators/scootmobielen kunnen worden achtergelaten bij vluchten;
- V B** 9. Vluchtroutemarkeringen bijvoorbeeld in oplichtende richtinggevende tekens aanbrengen.





4 Voorzieningen toegankelijkheid

In dit hoofdstuk worden de voorzieningen besproken die zorgen voor een betere toegankelijkheid van sportaccommodaties. Voor de volledigheid zijn ook elementen beschreven die mogelijk anderszins niet aanwezig zijn op het sportpark.

4.1 Het ruimtelijk ontwerp/routing

Basiseis

1. Als bezoekers op verdiepingen moeten kunnen komen (bijvoorbeeld tribune), dienen deze verdiepingen met een lift bereikbaar te zijn;
2. Liften en trappen zijn in de nabijheid van elkaar gesitueerd;
3. Gebouwfuncties met een openbare bestemming (zoals kassa en receptie) dienen zoveel mogelijk op de bouwlaag van de bezoekerstoegang gesitueerd te worden op een logische, gemakkelijk vindbare plek;
4. Obstakels als kolommen, zitjes, banken, stoelen en dergelijke niet in looproutes en/of verkeerszones plaatsen;

Aanbeveling

- V B** 5. Voor een goede oriëntatie dient de plattegrond van de sportaccommodatie rechthoekig ontworpen te zijn. Andere ontwerpsystematieken zijn mogelijk, mits zorgvuldig aandacht wordt besteed aan de overzichtelijkheid van het ontwerp, zodat de oriëntatie geen problemen oplevert. Het ontwerp dient zodanig eenvoudig van opzet te zijn dat het ook voor mensen met een verstandelijke beperking en slechtzienden gemakkelijk te begrijpen is;
- B** 6. Bied een reliëfkaart aan, naast een gewone standaard plattegrondkaart;
7. Voorzieningen die binnen de sportaccommodatie een publieke functie hebben (zoals toiletten, kleedruimten en dergelijke) dienen zoveel mogelijk centraal gesitueerd te worden ten opzichte van de gebieden waarvoor ze dienst doen;
- B** 8. Voor blinden en slechtzienden dienen voldoende gemakkelijk herkenbare oriëntatiepunten (vaste herkenbare objecten), gidslijnen en geleidelijnen aanwezig te zijn, waardoor men zelfstandig de weg kan vinden in de accommodatie. De afstand tussen deze oriëntatiepunten dient beperkt te zijn tot niet meer dan 3 meter;
- B** 9. Voor een goede oriëntatie in grote ruimten die als verblijfsgebied fungeren (bijvoorbeeld een kantine), dienen deze eventueel onderverdeeld te worden in kleinere ruimten;
- B** 10. Voor een goede oriëntatie in grote ruimten die als doorgangsgebied fungeren, dienen de doorgaande looproutes gemarkeerd te worden. Dit kan bijvoorbeeld door toepassing van een afwijkende vloerbedekking/plaveisel;
- M B** 11. Zorg dat informatieschermen, -borden of -balies niet zelf obstakels worden en dat de mensen die zich daar verzamelen de looproutes niet blokkeren.

4.2 Natuurlijke gidslijnen en/of geleidelijnen

Gidslijnen zijn natuurlijke en reeds aanwezige structuren die kunnen dienen om plaats en richting te bepalen. In en rond een gebouw dienen de gevels, wanden, borstweringen en leuningens doorgaans als natuurlijke gidslijnen. Buiten kunnen dit ook stoepranden zijn of de overgang tussen een verharde- en onverharde ondergrond.

Geleidelijnen zijn speciaal gemaakte routes in een gebied (buiten op/in voetpaden en binnen in verkeersruimten op vloeren, hellingbanen, trappen, et cetera) die zowel tactiel (voelbaar) als visueel waarneembaar zijn.

Basiseis

1. De route vanaf de hoofdtoegang van de sportaccommodatie naar de belangrijkste voorzieningen (kleedkamers, sportvelden) dient te zijn voorzien van een geleidelijn;

Aanbeveling

- B** 2. Voorzie de route buiten vanaf de parkeerplaats, bushalte, taxistandplaats, et cetera, naar de hoofdtoegang van geleidelijnen als ze niet met natuurlijke gidslijnen bereikbaar zijn;
- B** 3. Gebruik ook geleidelijnen van de hoofdtoegang naar andere plekken in de accommodatie zoals de toiletten, tribune, clubhuis, et cetera, als deze niet via natuurlijke gidslijnen te bereiken zijn;
- B** 4. Voorzie de geleidelijnen van waarschuwingsmarkeringen en attentievlakken (indien nodig) aan het einde van de geleidelijn.



4.3 Bewegwijzering

Bij een minder overzichtelijke sportaccommodatie waar infrastructurele oriëntatiemiddelen tekort schieten, is bewegwijzering nodig.

Basiseis

1. Tekst en informatie voor veraf (als bewegwijzering) bevestigen ten minste 2,3 meter hoogte boven vloerpeil;
2. Tekst en informatie voor dichtbij (bijvoorbeeld naambordjes) bevestigen tussen 1,4 en 1,6 meter boven vloerpeil;
3. Tekst die van onderaf gelezen moet worden, onder een hoek van 15 graden positioneren;
4. Alle symbolen, letters, cijfers en andere aanwijzingen in de sportaccommodatie waar men bij kan, in reliëf (ten minste 2 mm boven oppervlak) en in een contrasterende kleur uitvoeren. Bijvoorbeeld bij symbolen voor toiletten (D en H) en verdiepingnummers;
5. Het contrast tussen bord en achtergrond of tekst en ondergrond heeft een reflectiefactor van ten minste 0,3 (zie onder andere de bijlage in de ITS criteria 2011 (versie 2012));
6. Teksthoogte is ten minste 1/100 van de leesafstand. Als bijvoorbeeld de leesafstand 10 meter is, dan is de teksthoogte ten minste 0,1 meter;
7. Let bij de positionering van informatieborden op de inval van fel (zon)licht;

Aanbeveling

- V B** 8. Te adviseren lettertype:
 - korte teksten: kapitalen of onderkastletters schreefloos toepassen;
 - langere teksten: onderkastletters schreefloos toepassen;
 - lange tekst: schreefletters toepassen;
 - digitale/dynamische tekst: geen matrixletters (tenzij zeer fijne pixels of led-lampen worden gebruikt) en niet in het rood uitvoeren omdat deze in combinatie met een zwarte achtergrond veelal niet worden waargenomen door slechtzienden en mensen met een kleurzienstoornis;
- V** 9. Gebruik zo veel mogelijk pictogrammen.

4.4 Toegang tot vertrekken/velden en andere ruimten

Zie ook paragraaf 3.5 Toegang in het vorige hoofdstuk.

Basiseis

1. De positie van de deur- of hekwerkbediening is ten minste 0,5 meter uit een inwendige hoek;
2. Gebruik deurkrukken en -grepen met een U- of L-vorm. Vanwege een functiebeperking is het vastgrijpen van een klein object of een draaiende beweging vanuit de pols niet altijd mogelijk;
3. Plus de Basiseisen 3.5.1, 3.5.2, 3.5.3, en 3.5.5;

Aanbeveling

4. De deur of het deurkozijn in een contrasterende kleur uitvoeren (in vergelijking met de omringende ondergrond en wanden/hekwerk); (zie paragraaf 4.5.3)
5. De deurbediening laten contrasteren met de deur/hekwerk voor de vindbaarheid;
6. Als de handgreep een horizontale of schuine stang is, over de volle breedte van de deur aanbrengen. Het hart van de handgreep ligt hierbij op 0,9 meter boven de vloerpeil;
7. Deursluiting waar mogelijk baseren op een loopsnelheid van 0,5 m/s;
8. De deurbediening tussen 0,9 en 1,2 meter boven vloerpeil aanbrengen, extra sloten plaatsen tussen 0,4 en 1,8 meter boven vloerpeil;
9. Daar waar nodig over de volle breedte van de deur stootplaten met een hoogte van tenminste 0,4 meter aanbrengen;
10. Grote schakelaars (tuimelschakelaar of trekschakelaar) en grote toetsen toepassen. Bij voorkeur geen tiptoetsen toepassen;
11. De grip verbeteren door de handgreep van een bepaald reliëf (stroefheid) te voorzien. Ronde draaiknoppen vermijden;
12. Alle apart gelegen ruimten waar mensen met een functiebeperking zich in afzondering kunnen ophouden (bijvoorbeeld een toilet) voorzien van een alarminstallatie.



4.5 Leuningen (en/of geleidingen)

Leuningen en/of geleidingen kunnen geplaatst worden in hallen, gangen, toilet-, kleed-, douche-ruimten, liften, trappen, bordessen, tribunes en alle andere publiekstoegankelijke ruimten. Zij bieden steun en/of oriëntatie.

Basiseis

1. De afmetingen of diameter van leuningen en/of geleidingen dient tussen de 30 en 50 mm te zijn, naast dat de leuning altijd ten minste 50 mm van de wand is gepositioneerd;
2. Leuningen en/of geleidingen uitvoeren in een met de omgeving contrasterende kleur (verschil reflectiefactor van ten minste 0,3);
3. Belastbaarheid van de leuningen dient ten minste 2.000 N te zijn;

Aanbeveling

- M B**
4. Leuningen en/of geleidingen aanbrengen die dienst kunnen doen ter ondersteuning van mensen met een functiebeperking. Belangrijk hierbij is dat het loopgebied naast de leuning of de geleiding vrij is en blijft van obstakels.

4.6 Zitgelegenheid

Basiseis

1. Op plekken waar personen korte of lange tijd moeten wachten (bijvoorbeeld langs het sportveld) dient een permanente zitgelegenheid met armleuning aanwezig te zijn;
2. De zithoogte hiervan is tussen de 0,45 en 0,5 meter vanaf de vloer, met een zitdiepte van 0,4 meter;
3. De zitgelegenheid is contrasterend van kleur en vormgeving;

Aanbeveling

- M**
4. Het heeft de voorkeur om meerdere plekken beschikbaar te hebben en tevens een plek naast de zitgelegenheid voor de opstelling van een rolstoel (0,9 x 1,2 meter) en/of scootmobiel (0,9 x 1,5 meter), zonder dat deze de doorgang voor anderen belemmert.



4.7 Afwerkingen

4.7.1 Materialen

Materiaaltoepassingen kunnen voor mensen met een visuele functiebeperking een belangrijke informatiebron zijn bij het zich oriënteren en bewegen. Dit geldt in het bijzonder voor blinden, die voornamelijk op hun gevoel en gehoor aangewezen zijn, maar ook voor mensen met verminderd gezichtsvermogen.

Basiseis

1. Hoogteverschillen op een loopvlak mogen niet meer dan 5 mm zijn;

Aanbeveling

- B** 2. Gebruik verschillen in textuur (hard-zacht, ruw-glad) en materialen met verschillende geluidsindrukken (hout, steen, gras) om richting te geven;
- B** 3. Varieer de vloer- en wandafwerking om informatie te verschaffen (aankondigen kruisende paden, vluchtwegen, et cetera);
- B** 4. Gebruik geen al te ruwe oppervlakken bij wandafwerkingen (bakstenen, grof stukadoorswerk) om zo eventuele verwondingen te vermijden;
- B** 5. Pas zo min mogelijk materialen met een hoge weerspiegelingsfactor toe. Een vloer die plafondverlichting bijvoorbeeld weerspiegelt zou het zicht kunnen belemmeren als gevolg van de schitteringen;
- B** 6. De plaatsing van ramen, deuren of andere glasvlakken zorgvuldig overwegen, omdat mensen met een visuele beperking deze vaak niet kunnen waarnemen en zich er eventueel aan kunnen verwonden. Bij voorkeur het glas markeren met een horizontale markering over de volledige breedte die in kleur duidelijk afsteekt tegen de achtergrond (verschil reflectiefactor van ten minste 0,3). Let op dat dit geen zichtlijnen belemmert.

4.7.2 Verlichting

Een goed lichtniveau is van groot belang voor slechtzienden. Sommige slechtzienden kunnen uitsluitend nog licht-donker verschillen waarnemen. Per sport zijn er specifieke normen voor verlichting, veelal in relatie tot het niveau waarop de sport wordt beoefend. De basisrichtlijnen voor verlichting in de openbare ruimte zijn beschreven in de Nederlandse Richtlijn Openbare Verlichting 2011 (ROVL-2011).

Basiseis

1. Ter oriëntatie buiten is ten minste 10 lux op het loopoppervlak noodzakelijk;
2. Om objecten te markeren (als oversteekplaatsen/hellingbanen) buiten is 50 lux op het object minimaal;
3. Voor de oriëntatie binnen is ten minste 50 lux op het loopoppervlak noodzakelijk;
4. Om objecten binnen te markeren is ten minste 100 lux op het object noodzakelijk;
5. Voor taakverlichting (niet zijnde verlichting in de wedstrijdrimte, maar elders in, aan en om het gebouw) varieert dit van 200 tot 2.000 lux, waarbij uitgegaan moet worden van 800 lux;

Aanbeveling

- B** 6. Een gelijkmatige verlichting toepassen, zodat vorm- en kleurcontrasten duidelijk waar te nemen zijn;
- B** 7. Lichtbronnen afschermen zodat verblinding en weerspiegeling voorkomen worden;
- B** 8. In vertrekken met weinig of geen daglicht die naast ruimten liggen met veel daglicht, het gebrek compenseren door het kunstlichtniveau te verhogen, waardoor grote verschillen in helderheid worden vermeden en verblinding wordt voorkomen. Zorgen voor een verhouding van niet meer dan 1:3.

4.7.3 Kleurcontrasten

Het oog blijkt niet voor alle kleuren even gevoelig te zijn: lichtgroen, geel en oranje zijn het beste waar te nemen. Zeker de combinaties heel lichtgroen met donkerrood of zwart en geel in combinatie met blauw. Daarentegen zijn rood en paars minder goed waar te nemen, zeker in combinatie met groen en zwart. Kleurcontrast is het meest van belang bij bedieningselementen, sportbelijning en in situaties waar de veiligheid van belang is (hoogteverschillen, obstakels).

Basiseis

1. Het helderheidscontrast is het meest optimaal als het verschil in reflectiefactor tussen markering en ondergrond ten minste 0,3 is. Dit is vooral in het geval bij trappen, leuning, deuren en informatievoorzieningen;

Aanbeveling

- V** 2. Koppel een kleur aan een functie in de accommodatie. Oranje of gele deuren voor toiletten, terwijl blauwe deuren bijvoorbeeld toegang tot kleedruimten kunnen bieden;
- B** 3. Duidelijk contrasterende kleuren voor de vloerafwerking in verkeersruimten.

Ter indicatie en oriëntatie wordt in bijlage D een aantal reflectiefactoren weergegeven van materialen waarop diffuus wit licht valt.



4.8 Communicatiemiddelen

4.8.1 Alarm

Basiseis

1. Het mindervaliden toilet dient voorzien te zijn van een alarminstallatie;
2. Op 0,4 meter boven de (toilet)vloer rondom in de ruimte een koord in een contrasterende kleur aanbrengen voor het alarm, zodat het alarm ook vanuit een liggende positie kan worden geactiveerd;
3. Alarmknoppen en brandblussers op een hoogte tussen 0,9 en 1,2 meter boven de vloer bevestigen;

Aanbeveling

4. Een toiletalarm opnemen dat zowel een lichtsignaal als een akoestisch signaal uitzendt.

4.8.2 Geluid

Geluid kan een positieve en een negatieve bijdrage leveren aan de oriëntatie. Het geluid van een voetstap of een stok heeft een positief effect. Bepaalde ononderbroken geluiden, zoals verkeer in de verte, een rateltikker in een verkeerslicht en een fontein kunnen tevens de oriëntatie vergemakkelijken. Geluid werkt negatief als het 'lawaai' is en andere gewenste geluiden vervormt of blokkeert. Bij buitensportruimten is geluid een moeilijk te beheersen element. Toch zijn met geluidschermen en bijvoorbeeld beplanting, te grote storende geluidsbronnen te dempen. De hoogte van het toegestane geluidsniveau is mede afhankelijk van de tak van sport.

Aanbeveling

1. Luidsprekers dienen zo te worden geplaatst dat zij een goed 'geluidsbeeld' geven, waardoor het geluid uit de richting van de spreker lijkt te komen;
2. Lawaaibronnen zoveel mogelijk afschermen zodat ze richtinggevende geluiden niet verstoren.

4.8.3 Geluidsversterking en ringleidingsysteem

Een ringleiding zorgt ervoor dat slechthorenden met een hoortoestel het geluid van televisie, radio of het (versterkt) geluid in bijvoorbeeld een vergaderzaal kunnen beluisteren zonder storend omgevingsgeluid.

Basiseis

1. In alle ruimten groter dan 50 m² waar het gesproken woord van belang is (zoals een bestuurskamer of vergaderruimte) en rond de balie- en kassarimte, dient een ringleidingsysteem, infraroodinstallatie of een RF-installatie te worden aangebracht voor mensen met een auditieve beperking dat voldoet aan de NEN 10-118/4;

Aanbeveling

- D** 2. Een ruimte opnemen voor een commentaarpositie (bijvoorbeeld in combinatie met de wedstrijdleiding ruimte), zodat mensen met een auditieve beperking desgewenst gebruik kunnen maken van een tolk gebarentaal.

De Nederlandse Vereniging voor Slechthorenden (NVVS) heeft vrijwilligers die ringleidingsystemen doormeten en keuren op de norm EN 60118-4:2006. Bij goedkeuring geeft men een IRS-bordje af waarmee bezoekers bij de toegang kunnen zien dat er diverse ruimten goed getest zijn.

4.8.4 Lichtsignalen

Basiseis

1. Bel- en alarmsystemen van een lichtsignaal voorzien, dat door de beheerder (of derden) goed waarneembaar is;

Aanbeveling

- D** 2. In ruimten waar mensen met een auditieve beperking sporten of verblijven en waar geluidsignalering toegepast wordt, een koppeling maken naar een lichtsignaal;
- D** 3. Auditieve signalen van wedstrijdleiding en/of scheidsrechter ondersteunen met een zogenaamde 'lichtfluit' (een op afstand bedienbare flitslamp).



5 Bruikbaarheid wedstrijdruimten/sportruimten

In de voorgaande hoofdstukken zijn de algemene basisprincipes besproken van integraal toegankelijk bouwen. In dit hoofdstuk wordt per sportaccommodatie aangegeven welke basiseisen en aanbevelingen gehanteerd moeten en kunnen worden om deze voorzieningen zo goed mogelijk bruikbaar te laten zijn voor een zo groot mogelijke groep sporters.

5.1 Sportvelden algemeen

5.1.1 Afmetingen

Sportvelden worden voor diverse doeleinden gebruikt. Veelal voor gymlessen, recreatie of trainingsdoeleinden, maar met de juiste belijning en voorzieningen kunnen zij ook ruimte bieden aan wedstrijden op ieder niveau. In deze paragraaf worden algemene aspecten van toegankelijkheid beschreven die ook van toepassing zijn op de meer sportspecifieke accommodaties.

Basiseis

1. Voor de diverse takken van buitensport dient een wedstrijdveld te voldoen aan obstakelvrije afmetingen. Deze worden bepaald door de afmeting van de speelvelden plus de noodzakelijke vrije uitlopen. Zie Handboek Sportaccommodaties NOC*NSF;
2. Als de sportaccommodatie ook gebruikt wordt voor officiële wedstrijden, dient deze afgestemd te worden op de specifieke sporttechnische eisen van de desbetreffende sport. Dit in combinatie met additionele zaken als tribunecapaciteit, scoreborden, ondergrond, et cetera;
3. De doorgang naar het sportterrein is gesitueerd aan de zijde van kleedkamers en/of hoofdgebouw/kantine en is ten minste 1,2 meter breed;
4. Toegang tot het veld is drempelvrij of heeft een drempel van niet meer dan 20 mm;

Aanbeveling

5. Om te voorkomen dat het een obstakel wordt, dient een hekwerk ten minste 1 meter hoog te zijn en contrasterend van kleur en vorm;
6. Bij rolstoelsporten is het noodzakelijk dat er stalling- of opbergruimten zijn buiten de sportvelden en de daarbij behorende vrije uitlopen, ten tijde van trainingen en wedstrijden, waar de dagelijkse niet-sportrolstoelen van de spelers kunnen worden opgeborgen.

5.1.2 Afwerkingen

Basiseis

1. De hekken en omheiningen rond het sportveld dienen tot ten minste 2 meter hoogte boven de grond, vlak en obstakelvrij te zijn uitgevoerd;
2. Indien dug outs, materiaalopslagplaatsen, et cetera, langs het veld zijn geplaatst dienen deze in nissen in het hekwerk te zijn uitgevoerd;
3. De kleur van kunstgras- of kunststof ondergrond dient een goed contrast te hebben ten opzichte van de in algemeenheid te gebruiken sportmaterialen. Voor de normen van de belijning verwijzen wij naar www.sportvloerenlijst.nocnsf.nl.



5.1.3 Ondergrond en belijning

Als ondergrond voor buitenaccommodaties zijn er een vijftal typen te onderscheiden:

- Grasvelden
- Halfverharde velden en gravelbanen
- Verharde sportoppervlakken
- Kunststof voor buitensport
- Kunstgras

Waar in principe alle ondergronden geschikt zijn voor mensen met een beperking, is met name een wat stevigere ondergrond prettiger voor sporters in een rolstoel of die slechter ter been zijn. Kunstgras met een korte vezel (hockeyveld) of kunststof is daarbij het meest ideaal.

Basiseis

1. Het sportveld dient te voldoen aan de normen die beschreven zijn in de sportvloerenlijst van NOC*NSF. Deze norm is aangenomen door de Nationale Norm Commissie 353076 Sportvloeren;
2. De sportvloer dient te voldoen aan de gestelde specificaties volgens NOCNSF-US2-7;
3. De belijning van de speelvelden dient voldoende contrasterend te zijn ten opzichte van de sportvloer het verschil in reflectiewaarde is ten minste 0,30;

Aanbeveling

- M**
4. Rolstoelersporters hebben, mede ter voorkoming van blessures, de voorkeur voor een ondergrond met een geringe rolweerstand (verhard, kunststof of kunstgras met een korte vezel). Zie ook www.sportvloerenlijst.nocnsf.nl.

5.1.4 Verlichting

Basiseis

Indien er verlichting rond het veld is aangebracht geldt het volgende:

1. De positionering van de verlichting is niet boven een doelgebied, maar vanuit de hoeken van het veld, om verblinding te voorkomen.



5.2 Voetbalvelden

In principe gelden de omschreven basiseisen en aanbevelingen uit hoofdstuk 5.1 eveneens voor de in deze paragraaf omschreven voetbalvelden, tenzij hiervan nadrukkelijk hieronder wordt afgeweken.

Voetbal voor mensen met een beperking is onderverdeeld in een aantal vormen die afgestemd zijn op de beperking en die allemaal specifieke eisen stellen aan de sportvoorziening. De drie meest voorkomende varianten zijn:

- Voetbal voor mensen met een verstandelijke beperking (ID voetbal); hiervoor gelden dezelfde spelregels als regulier voetbal.
- CP voetbal voor mensen met een motorische beperking als gevolg van een hersenbeschadiging; zeven tegen zeven, de spelregels zijn iets aangepast, het veld en doel zijn kleiner.
- Blindenvoetbal voor blinden en slechtzienden; vijf tegen vijf, de spelregels zijn aangepast, veld en doel zijn kleiner.

Daarnaast zijn er ook doventeams die over het algemeen de reguliere spelregels volgen en de reguliere faciliteiten gebruiken.

5.2.1 Afmetingen

Basiseis

1. De afmetingen verschillen per voetbalvariant:
 - V** ▪ ID voetbal: afmetingen gelijk aan regulier voetbalveld (100-109 x 64-75 meter plus 4 meter uitloop),
 - M** ▪ CP Voetbal: 70-75 meter x 50-55 meter;
 - B** ▪ Blindenvoetbal: 40 x 20 meter, de lange zijde is voorzien van een boarding;

Aanbeveling

- B** 2. Voor het blindenvoetbal dient er rekening gehouden te worden met de vrije ruimte van 2 meter achter het doel om de coach vanuit die positie aanwijzingen te kunnen laten geven.

5.2.2 Afwerkingen, ondergrond en inrichting

Basiseis



1. Voetbal wordt in de buitenruimte gespeeld op gras of kunstgras. In alle genoemde varianten dient de ondergrond te voldoen aan de sporttechnische norm qua drukvastheid van de ondergrond, maximale afwijkingen in hoogteligging, et cetera;
2. De afmetingen van de doelen zijn als volgt:
 - ID voetbal: 7,32 x 2,44 meter;
 - CP Voetbal: 5 x 2 meter;
 - Blindenvoetbal: 3 x 2 meter;
3. De boarding aan beide lange zijden van een blindenvoetbalveld is tussen de 1 en 1,2 meter hoog en heeft een hoek van niet meer dan 10 graden uit het veld. De boarding loopt 1 meter door achter de doellijn.

5.2.5 Akoestiek

Basiseis



1. Omdat blindenvoetbal op gehoor wordt gespeeld met een rinkelbal, dient de locatie van het veld in een rustige omgeving te staan waarbij het geluidsniveau niet meer dan 45 dB is.



5.3 Tennisbanen

Tennis kan door vrijwel iedereen worden beoefend. Met name voor sporters met een motorische of verstandelijke beperking is een divers aanbod ontstaan. Uitgangspunt voor alle disciplines is een reguliere tennisbaan. In principe gelden de omschreven eisen en aanbevelingen uit hoofdstuk 5.1 eveneens voor tennisparken, tenzij hieronder daar nadrukkelijk van wordt afgeweken.

5.3.1 Afmetingen, sportvloer en belijning

Basiseis

1. De afmeting van het tennispark is afhankelijk van het aantal tennisbanen en het niveau (A of B) waarop men tennisbanen wil aanbieden;
2. De ondergrond van de tennisbanen dient te voldoen aan de normen die zijn opgesteld door de KNLTB, zie normblad NOCNSF-KNLTB2-15;
3. Een dubbelspel tennisveld is 10,97 x 23,77 meter, naast dat de belijningsbreedte 50 mm bedraagt en de belijning contrasteert duidelijk met de kleur van het baanoppervlak;
4. Alle deuren en hekken op het tenniscomplex dienen een vrije doorgang te hebben van 1,2 meter;
5. Tussen aangrenzende banen is een vrije doorgangsbreedte (zoals tussen de netpalen en bankjes) van ten minste 1,2 meter.

5.3.2 Afwerkingen

Basiseis

1. Een scherp contrast tussen de achtergrond (schermen), tot ten minste 3 meter boven de vloer, en de tennisbal is vereist. De kleur van de tennisbal is wit of geel volgens de eisen van de KNLTB/ITF.



5.4 Hockeyvelden

In principe gelden de omschreven eisen en aanbevelingen uit hoofdstuk 5.1 eveneens voor hockeyvelden, tenzij hieronder daar nadrukkelijk van wordt afgeweken.

Het veldhockey wordt beoefend door mensen met uiteenlopende lichamelijke beperkingen (het LG hockey) en verstandelijke beperkingen (het G hockey). Beide varianten zijn ontwikkeld voor staande/lopende sporters.

5.4.1 Afmetingen

Basiseis

1. De afmetingen van het speelveld verschillen per doelgroep:
 - V** G-hockeyers spelen op een veld welke de afmeting heeft van een zaalhockeyveld: 36-44 x 18-22 meter;
 - M** Het LG hockey wordt gespeeld op een kwart hockeyveld, waarbij de zijlijnen als achterlijn fungeren.

5.4.2 Afwerkingen, ondergrond en inrichting

Basiseis

1. Hockey wordt in de buitenruimte gespeeld op kunstgras (regulier hockeyveld). De aangepaste formaten worden veelal met pylonen aangegeven en vergen geen aanpassing in bestaande belijning;
2. In alle genoemde varianten dient de ondergrond te voldoen aan de sporttechnische norm (normblad NOCNSF-KNHB2-15) qua drukvastheid van de ondergrond, maximale afwijkingen in hoogteligging, et cetera;

Aanbeveling

- M** 3. Zorg voor voldoende zitgelegenheid langs het veld zoals een dug out of bankje, mits deze geen obstakel vormen in de looproutes.

5.5 Golfbanen

Golf kan door iedereen worden gespeeld, ook met een beperking. Mensen met een motorische, zintuiglijke, verstandelijke of psychische beperking kunnen golfen. De variatie in beperkingen en hulpmiddelen is groot en de aanpassingen aan een baan zullen goed overdacht moeten worden vanuit het programma van eisen en het ontwerp. In principe gelden de omschreven eisen en aanbevelingen uit hoofdstuk 5.1 eveneens voor golfbanen, tenzij hieronder daar nadrukkelijk van wordt afgeweken.

5.5.1 Afwerkingen, ondergrond en inrichting

Basiseis

1. Uitgangspunt is een golfbaan, aangelegd conform de eisen van de NGF;
2. Zorg voor brede, effen en verharde paden naar- en rond de baan (ten minste 1,2 meter);
3. De strook of berm langs de paden dient op hetzelfde niveau en bereikbaar te zijn voor golfkarren om elkaar te kunnen passeren; (zie ook paragraaf 3.6 en 3.7)
4. De baan en ook de 'greens' dienen berijdbaar te zijn met een zogenaamde 'Paragolfer' of 'Handicart';
5. Hoger of lager gelegen greens dienen bereikbaar te zijn via een hellingbaan conform de eisen in paragraaf 3.7;
6. Maak een logische routing en zo min mogelijk holes waar spelers elkaar tegenkomen. Dit kan afleiden en ook ophouden;
7. Maak variatie in de Par's en plaats zitjes bij elke tee om de gelegenheid te geven om te rusten en eventuele snellere spelers voor te laten gaan;
8. Maak gebruik van borden in de baan om aan spelers duidelijk te maken wat de bedoeling is en waar ze naar toe moeten. Bij elke green een pijl naar 'next tee'. Op elke afslagplaats een duidelijk bord met afstanden en bij voorkeur een plattegrond van de te spelen hole;
9. Hindernissen (water, bunkers, de 'rough') hebben functies in het golf, maar ontwerp deze dusdanig dat zij geen gevaar vormen voor mensen met een beperking. Bijvoorbeeld door deze tactiel en visueel te markeren met een horizontale strook zand of andere bodembedekker;
10. Plaats waterpunten, afvalbakken en bedieningselementen van bijvoorbeeld een ballenmachine tussen de 0,9 en 1,4 meter boven vloerooppervlak;

Aanbeveling

- M** **C** 11. Maak waar mogelijk meerdere lussen van 9 (of minder) holes in de baan waardoor spelers vaker weer in de buurt van het clubhuis komen;
- M** 12. Zorg in de nabijheid van het clubhuis voor stallingsplaatsen voor de Handicarts, paragolfers of golfkarren met oplaadpunt;
- B** 13. Maak de plattegrond van de baan in reliëf uitvoering.

5.6 Atletiekbanen

Atletiek is voor iedereen te beoefenen. Van recreatief tot Paralympisch niveau wordt de sport aan vrijwel iedere doelgroep aangeboden. In principe gelden de omschreven eisen en aanbevelingen uit hoofdstuk 5.1 eveneens voor atletiekbanen, tenzij hieronder daar nadrukkelijk van wordt afgeweken.

5.6.1 Afmetingen

Basiseis

1. Uitgangspunt is een reguliere atletiekbaan conform de criteria van de Atletiekunie en de IAAF met rond het middenterrein een 400-meter baan;
2. Rond de baan dient voldoende toegangsruimte te zijn om (ook met race rolstoelen) gemakkelijk te manoeuvreren en de baan te betreden waar nodig.

5.6.2 Afwerkingen, ondergrond en inrichting

Basiseis

1. Atletiek voor sporters met een beperking kan op een reguliere atletiekbaan worden beoefend;
2. Belijning zowel op de baan als het veld dient van voldoende contrast te zijn. De reflectiefactor tussen belijning, ondergrond en overgangen tussen grondoppervlaktes is ten minste 0,30;
3. De 'kerbs' tussen baan en veld moeten op regelmatige afstand onderbroken (kunnen) worden over een breedte van ten minste 1,2 meter;
4. Op de werpplaatsen dienen ankerpunten in de grond te zijn bevestigd om de werpstoelen aan vast te kunnen maken;

Aanbeveling

- M** 5. Bied voldoende opslagmogelijkheid voor sportrolstoelen en –materiaal;
- M** 6. De faciliteit dient (overdekte) plekken te hebben waar materiaal (rolstoelen, protheses, et cetera) onderhouden kan worden, bijvoorbeeld onder een tribune.



5.7 Paardensport/Hippische bedrijven

In principe gelden de omschreven eisen en aanbevelingen uit hoofdstuk 5.1 eveneens voor paardensportaccommodaties, tenzij hieronder daar nadrukkelijk van wordt afgeweken.

Paardensport voor mensen met een beperking is populair. In wedstrijdverband wordt met name dressuur voor mensen met een lichamelijke en/of visuele beperking aangeboden. Op recreatief niveau is de sport voor met name ruiters met een verstandelijke beperking populair op manegebedrijven.

5.7.1 Afmetingen

Basiseis

1. Een gangbare maat voor een dressuurbak is 20 x 40 meter. Voor de reguliere wedstrijdssport wordt vanaf de klasse Z dressuur gereden in een wedstrijdssbaan met een afmeting van 20 x 60 meter. In het aangepast sporten worden grade I en II verreden in wedstrijdssverband in een 20 x 40 meter baan, grade III en IV in een 20 x 60 meter baan;
2. Voor een opstijgperon dient voldoende ruimte te worden gereserveerd. Er dient rekening gehouden te worden met een breedte van ten minste 1,4 meter en een hellingbaan conform het bepaalde in paragraaf 3.7.

5.7.2 Afwerkingen, ondergrond en inrichting

Basiseis

1. Doorgaande looproutes, van toegang naar stallen, dressuurbak en andere sportvoorzieningen dienen te voldoen aan de criteria in paragraaf 3.6;
2. Een opstijgperron of tillift dient aanwezig te zijn in de nabijheid van de dressuurbak of de stallen;
- B** 3. De letterborden dienen groot (1 x 0,7 meter) uitgevoerd te worden met zwarte letters op een lichte achtergrond zodat ook slechtzienden deze kunnen onderscheiden;

Aanbeveling

- B** 4. Gebruik naast de letterborden ook pictogrammen, corresponderend met de letter (bijvoorbeeld een appel bij de A, een fiets bij de F, et cetera);
- M** 5. Bij voorkeur is een verhard parkeerterrein gelegen nabij het wedstrijdterrein;
6. Voor wedstrijden gaat de voorkeur uit naar een zandbodem.





6 Bruikbaarheid nevenruimten

Toegankelijke sportaccommodaties beschikken veelal over nevenruimten waar alle dagelijkse gebruikers (sporters, trainers, leerlingen en docenten) en bezoekers gebruik van kunnen maken. In dit hoofdstuk wordt per ruimte aangegeven welke aanvullende eisen en aanbevelingen kunnen worden gehanteerd zodat ook deze toegankelijk worden. Niet bij alle buitensportaccommodaties zullen deze ruimtes aanwezig zijn.

6.1 Kleedruimten

Qua aantallen, afmetingen, inrichting en bouwfysica dienen de kleedruimten te voldoen aan de normen van NOC*NSF, weergegeven in het Handboek Sportaccommodaties. Aanvullend daarop zijn de volgende eisen van toepassing, zodat sporters met een beperking er nog beter gebruik van kunnen maken. Let wel: bij het gebruik door grote groepen sporters met een beperking, zoals in een rolstoelteamcompetitie of bij een evenement, is maatwerk vereist op het gebied van omvang en oppervlakte van de voorzieningen.

Basiseis

1. Bij de sportaccommodaties ten minste twee kleed- en wasruimten aangepast uitvoeren;
2. De kleedruimte drempelloos uitvoeren;
3. Obstakels (als banken, wastafels, afvalbakken) in kleedruimten op logische posities situeren (in één lijn). Al deze obstakels dienen goed en veilig met de taststok te detecteren te zijn en contrastrijk van kleur;
4. Kledinghaken achter een lat monteren zodat sporters zich hieraan niet kunnen bezeren;
5. Kledinghaken bevestigen op zowel 1,2 meter als op 1,8 meter boven vloerpeil;
6. Zitbanken opnemen met een minimale zitdiepte van 0,4 meter op 0,47 meter boven vloerpeil. Voer de zitbanken ook uit in een contrasterende kleur ten opzichte van vloer en wanden;
7. Eén 'aangepast' toilet (zie paragraaf 6.3) dient via een droog vloeroppervlak bereikbaar te zijn vanuit de kleedruimte;
8. De kleedruimte voorzien van een wastafel (bovenkant op 0,8 meter boven de vloerpeil) voorzien van een kraan met hendel. Boven de wastafel dient een spiegel te worden gehangen vanaf 1 tot 2 meter boven vloerpeil;
9. Als er een drempel naar de wasruimten is, wat bij voorkeur niet het geval is, dient deze niet hoger te zijn dan 20 mm en afgerond uitgevoerd te worden;
10. Zorg voor vrije deurdoorgangen vanuit de kleedruimte naar buiten van ten minste 1,2 meter zodat deze geschikt zijn voor (sport)rolstoelen;

Aanbeveling

11. Directe inkijk in de kleedruimte dient te worden voorkomen. Als dit wordt uitgevoerd door een wand die dit zicht belemmert, zijn deurdrangers overbodig en is de toetreding van deze ruimte eenvoudiger;
- M** 12. Eventueel aan te brengen (kleding)kluisjes (ook) bevestigen op een hoogte tussen de 0,4 en 1,35 meter boven vloerpeil (in of nabij de kleedruimte(n));
- M** 13. Voor sporters met een motorische beperking ruimere zitbanken opnemen met een minimale zitdiepte van 0,6 meter en 0,47 meter boven vloerpeil.



6.2 Wasruimten

Basiseis

1. De wasruimte dient een directe verbinding te hebben met de kleedruimte met een netto vrije doorgang van ten minste 1,2 meter, zodat deze rolstoeltoegankelijk is;
2. In de doucheruimte dienen de bedieningselementen (drukknoppen en/of kranen) binnen handbereik van de zittende gebruiker te (kunnen) worden gepositioneerd. Dit betekent een hoogte van 0,9 tot 1,4 meter en ten minste 0,5 meter uit de inwendige hoek;
3. De doucheruimte voorzien van ten minste één opklapbaar douchezitje op 0,47 meter boven vloerpeil en ten minste 0,5 meter uit een inwendige hoek;
4. Het opklapbare douchezitje aan beide zijden voorzien van een opklapbare steun. Deze steunen dienen te worden bevestigd op een hoogte van 0,25 tot 0,3 meter boven de zitting, 0,3 meter uit het hart van de zitting. De wanden moeten het gebruik van deze steunen eenvoudig kunnen weerstaan;
5. Boven dit opklapbare zitje een vaste douchekop positioneren op een hoogte van 2,1 meter boven vloerpeil;

Aanbeveling

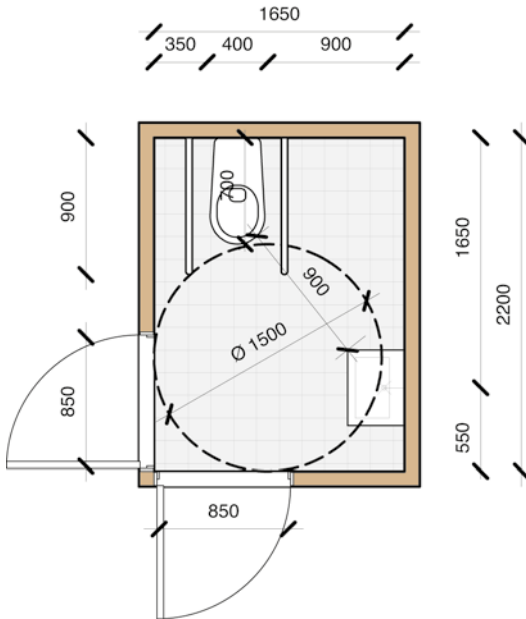
- M 6. De doucheruimte voorzien van inplugmogelijkheden voor (hand)douches met snelsluitkoppeling;
- M 7. De doucheruimte voorzien van beugels zodat mensen met functiebeperkingen zich hieraan kunnen vasthouden. De hoogte van deze beugels is tussen 0,85 tot 0,95 meter boven de vloer; (zie ook paragraaf 4.5)
- M 8. Een alarminstallatie in de wasruimte is wenselijk;
- M 9. Zorg in de nabijheid van de wasruimten voor de opslag van (bij voorkeur twee) doucheroelstoelen (voorzien van hoepelaandrijving).



6.3 Aangepast toilet

Basiseis

1. Er dient, in een centraal gelegen toiletgroep, tenminste één aangepaste toiletruimte opgenomen te worden. Voor deze toiletgroep dient te worden uitgegaan van voldoende toiletten, hetgeen wil zeggen per 100 personen ten minste 1 dames- en 1 herentoilet;
2. De afmeting van deze aangepaste toiletruimte dient ten minste 1,65 x 2,2 meter te zijn. De zithoogte van de closetpot is 0,47 meter. Naast de closet dient aan één zijde een vrije ruimte van ten minste 0,9 meter te liggen en vóór de closet is een vrije ruimte van ten minste 1,5 meter aanwezig;
3. De closetpot dient aan beide zijden te worden voorzien van een opklapbare steun met een lengte van 0,9 meter. De steunen dienen te worden bevestigd op een hoogte van 0,25 tot 0,3 meter boven de zitting, 0,3 meter uit het hart van de closetpot. Bij het ontwerpen en monteren van de steunen rekening houden met voldoende draagkracht van de wanden (bijvoorbeeld een stenen muur);
4. Alle bedieningselementen positioneren tussen 0,9 tot 1,2 meter boven vloerpeil en ten minste 0,5 meter uit de inwendige hoek;
5. In deze ruimte is een vaste onderrijdbare wastafel (van ten minste 0,4 x 0,5 meter) voorzien van een kraan met hendel aanwezig, waarvan de bovenzijde op circa 800 mm boven vloerpeil ligt;
6. Boven de wastafel dient een spiegel te worden gehangen vanaf 1 tot 2 meter boven vloerpeil;
7. Een kledinghaak op 1,35 meter boven de vloer en 0,5 meter uit een inwendige hoek is eveneens noodzakelijk;
8. Als de toiletruimte direct toegankelijk is vanuit de kleedruimte mogen de wastafel en de spiegel ook in de kleedruimte worden opgenomen, in plaats van in de toiletruimte;
9. Het sanitair in een met de omgeving contrasterende kleur uitvoeren;
10. De toegangsdeur van deze toiletruimte draait naar buiten en heeft een minimale vrije doorgang van 850 mm. Bij verwacht gebruik door personen in bredere sportrolstoelen is een minimale vrije doorgang van 1,2 meter vereist;
11. Het aangepaste toilet voorzien van een alarminstallatie (bijvoorbeeld een alarmkoord, van contrasterende kleur ten opzichte van de muur, op 0,4 meter boven de vloer);
12. Aan de binnenkant van de deur een horizontale beugel bevestigen over de volledige breedte van deur op een hoogte van 0,9 meter.



6.4 Kleed- en wasruimte voor één persoon

Als het gezien de gebruikerswensen te ver gaat een complete kleedruimte en wasruimte in de sportaccommodatie geschikt te maken voor mensen met een functiebeperking, is het ook mogelijk een speciaal aangepaste kleed- en wasruimte in deze accommodatie op te nemen geschikt voor gebruik door één persoon. Hierbij wordt een kleedgedeelte gecombineerd met een aangepast toilet, douche en wastafel. Aan te bevelen is om deze ruimte ook in te richten met een (in hoogte verstelbare) 'fysiotafel' om sporters met een ernstige functiebeperking te kunnen helpen met omkleden.

Basiseis

1. De minimale afmetingen van een aangepaste kleed- wasruimte zijn 2,2 x 2,2 meter of 1,9 x 2,5 meter;
2. De vereisten voor de voorzieningen (verkleeden, zitten, wastafel, douchegebruik, toiletgebruik, et cetera) zijn omschreven in paragraaf 6.1, 6.2 en 6.3;

Aanbeveling

- M**
3. In grotere sportaccommodaties is het raadzaam om twee of meer kleed- en wasruimten in het gebouw op te nemen die geschikt zijn voor gebruik door één persoon.



6.5 Scheidsrechters- en docentenkledruimte

Als in een accommodatie een ruimte voor de scheidsrechter, sportleider of docenten opgenomen dient te worden die tevens bruikbaar moet zijn voor personen met een functiebeperking, dient met het volgende rekening te worden gehouden.

Basiseis

1. Deze ruimte omvat een kled- en zitgedeelte, douche, aangepast toilet, wastafel en spiegel waarvan de vereisten zijn omschreven in paragraaf 6.1, 6.2 en 6.3;
2. De scheidsrechters- en/of docentenkledruimte zodanig uitvoeren dat het ook volledig bruikbaar is voor een scheidsrechter of docent met een functiebeperking (inclusief aangepast toilet en andere hierboven genoemde zaken). De minimale afmeting voor het 'aangepaste sanitaire blok' van de scheidsrechtersruimte bedraagt 2,2 x 2,2 meter of 1,9 x 2,5 meter. Geadviseerd wordt in het geval van meervoudig gebruik de volgende minimum vloeroppervlakten te hanteren:
 - Voor 1 persoon: 10 m² vloeroppervlak inclusief douche, wastafel en aangepast toilet;
 - Voor 2 personen: 13 m² vloeroppervlak inclusief douche, wastafel en aangepast toilet;
 - Voor 3 personen: 16 m² vloeroppervlak inclusief douche, wastafel en aangepast toilet;

Uiteraard zodanig dat draaicirkels voor rolstoelgebruikers, die elkaar moeten passeren, geen belemmeringen opleveren in deze ruimten;

Aanbeveling

- M** 3. In grotere sportaccommodaties is het raadzaam om twee aparte scheidsrechters- of docentenkledruimtes te hebben voor beide seksen.

6.6 Toeschouwersruimte/Tribune

Als er voor het volgen van de wedstrijden een tribune wordt opgenomen, dienen hier tevens opstel mogelijkheden aanwezig te zijn voor rolstoelgebruikers. Tevens dient de bereikbaarheid van deze ruimte te zijn afgestemd op meerdere rolstoelgebruikers tegelijkertijd. Dat geldt ook voor criteria als drempelloosheid, grootte van vrije deuropeningen (en vrije draaicirkels in het gebied voor deze eventuele aanwezige deuropeningen), vrije doorgangen, hellingbanen en liften.

Basiseis

1. Voor het aantal opstelplaatsen voor rolstoelgebruikers dient uitgegaan te worden van 2% van het totaal aan zitplaatsen met een minimum van 1 plaats;
2. De opstelruimte voor rolstoelgebruikers dient ten minste 0,9 x 1,2 meter te zijn;
3. Daarnaast dienen er enkele tribunezitplaatsen te worden voorzien van leuning voor fysiek beperktere personen met bredere zitplaatsen. Hierbij uitgaan van 2% van het totaal aan zitplaatsen met een minimum van twee plaatsen;
4. De tribuneruimte in de sportaccommodatie dient te worden uitgerust met een goed functionerend/werkend ringleidingsysteem voor mensen met een auditieve beperking;
5. De zichtlijnen vanuit de rolstoelen dienen niet te worden belemmerd door balustrades. Uiteraard geldt dit ook voor zichtlijnen naar links en rechts. Transparante (glazen) balustrades zijn noodzakelijk;

Aanbeveling

6. Opstelplaatsen en de bredere zitgelegenheden, voorzien van leuning, dienen duidelijk in de bewegwijzering te worden opgenomen;
 7. De toeschouwersruimte voor mensen met een beperking dient op een veilige plaats gesitueerd en gelijkmatig verdeeld te worden. Hiervoor is positie aan de langzijde van het speelveld één van de betere opties.
- B**
8. Bij sportaccommodaties met grote(re) publiekcapaciteit kan een zogenaamde blindentribune worden opgenomen. Hier kunnen mensen met een visuele beperking via een (draadloze) hoofdtelefoon een gesproken verslag volgen van de wedstrijd.

6.7 Vergader-/instructieruimte

Indien de accommodatie is voorzien van een vergader- of instructieruimte waarin diverse nevenactiviteiten van de sport kunnen plaatsvinden (denk aan bestuursvergaderingen, cursussen, wedstrijdsecretariaat, et cetera) gelden de volgende criteria.

Basiseis

1. Deze vergaderruimte dient voor mensen met een auditieve beperking te worden voorzien van een goed werkend ringleidingsysteem;
2. Deze vergaderruimte dient op eenvoudige wijze door mensen met een beperking te kunnen worden bereikt.



6.8 Horeca- en ontmoetingsruimte, kantine en/of clubruimte

Een ontmoetingsruimte is in de meeste sportaccommodaties een onmisbaar onderdeel voor de exploitatie. Vaak zal er naast de ontmoetingsruimte, een keuken en een uitgiftemogelijkheid met bijbehorende voorzieningen zijn opgenomen. De uitrusting van de ontmoetingsruimte dient te voldoen aan de plaatselijke eisen voor de brandpreventie en aan de bijzondere wetten, onder andere de Drank- en Horecawet. Een aantal van deze eisen hebben ook invloed op de toegankelijkheid van deze ruimten voor mensen met een functiebeperking.

Basiseis

1. De kunstlichtvoorziening in de ontmoetingsruimte moet zodanig (op 1 meter boven vloerpeil) zijn dat de gemiddelde horizontale verlichtingssterkte ten minste 50 lux is;
2. De ontmoetingsruimte en de keuken moeten voorzien zijn van een rechtstreeks met de buitenlucht in verbinding staand mechanisch ventilatiesysteem conform de geldende normen voor luchtverversingscapaciteit;
3. De hoogte van de ontmoetingsruimte moet over ten minste 5/6 deel van de vloeroppervlakte ten minste 2,6 meter zijn;
4. De horeca- en ontmoetingsruimte dient te worden uitgerust met een goed functionerend ringleidingsysteem voor mensen met een auditieve beperking;
5. De horecaruimte wordt met dubbele deur uitgevoerd zodat ook bredere sportrolstoelen erin kunnen;
6. Een gedeelte van de bar verlagen en onderrijdbaar maken zodat rolstoelers hier ook direct aan plaats kunnen nemen. Hiervoor is een vrije hoogte nodig van ten minste 0,75 meter;



Aanbeveling

7. Voor de oppervlakte van de ontmoetingsruimte kan indicatief de volgende vuistregel worden gehanteerd: 50 leden: 80 m², 100 leden: 125 m², 200 leden: 150 m², 500 leden: 200 m², meer dan 500 leden: 300 m² of meer. In geval er veel leden rolstoelafhankelijk zijn dient deze norm verruimd te worden;
8. Een andere vuistregel is: bij opstelling met tafels en stoelen: per persoon 1,25 m² vloeroppervlak tellen;
9. Voor de additionele zaken als spoelkeuken, bereidingskeuken, magazijn, koelingsruimte en containerruimte dient als vuistregel bij sportaccommodaties dat elk van deze ruimten circa 1/10 van de vloeroppervlakte van de horecaruimte (inclusief de baropstelling) dient te zijn;
10. De garderobe dient ook bruikbaar te zijn voor mensen vanuit een rolstoel (en/of kleine mensen), dus hiervoor dienen er laag geplaatste haken of jashaken aanwezig te zijn op circa 1,2 meter hoogte vanaf vloerpeil.

6.9 Balie, loket, receptie, kassa en desk

Basiseis

1. Voor tenminste één balie, loket, receptie, kassa of desk dient vrije ruimte aanwezig te zijn met een minimale diameter van 1,5 meter en is er tevens een verlaagd gedeelte aanwezig dat niet meer dan 0,8 meter boven vloerpeil reikt. Onder dit onderrijdbare verlaagde gedeelte is een vrije hoogte van 0,7 meter, een vrije diepte van 0,6 meter en een vrije breedte van 0,9 meter aanwezig, zodat langere complexere handelingen (bijvoorbeeld het invullen van een formulier) eenvoudige uitgevoerd kunnen worden;
2. Als deze balie (et cetera) is voorzien van een glazen wand dient deze balie te worden voorzien van een (loket)ringleiding voor slechthorenden;
3. Bij kassa's is tenminste één kassa geschikt voor een vrije doorgang van 1,2 meter breedte;
4. Deze ruimten dienen vanaf de hoofdtoegang door middel van een directe natuurlijke gidslijn bereikbaar te zijn, anders is er een geleidelijn.



Bijlage A: Diverse aangepaste sporten

Over het algemeen is het aantal sportspecifieke aanpassingen in de gehandicaptensport beperkt. Het uitgangspunt 'normaal wat normaal kan' leidt tot een sportspecifieke benadering, de aanpassingen aan de behoeften van sporters met een beperking is daarop volgend. De aangepaste vorm van een tak van sport voor mensen met een beperking komt gemiddeld voor 80-90% overeen met de reguliere variant. Er zijn uitzonderingen: deze variëren van kleine aanpassingen op een reguliere sport tot een situatie waarbij een tak van sport specifiek ontwikkeld is voor mensen met een beperking. Voor de meest actuele regelgeving binnen een tak van sport verwijzen wij u naar de internationale sportfederaties.

Vrijwel alle takken van sport zijn tevens geschikt voor mensen met een auditieve of een verstandelijke beperking. Hierbij moet wel nagedacht worden over veiligheidsaspecten en/of alternatieven voor hulpmiddelen. Bijvoorbeeld een 'lichtfluit' voor mensen met een auditieve beperking of veiligheidssystemen voor de meer risicovolle sporten zoals duiken, sportschieten of klimmen.

Informatie over sportvormen

Rolstoelsporten

Verschillende takken van sport worden vanuit een rolstoel beoefend, zoals basketbal, tennis, hockey, rolstoeldansen en boccia. Sportrolstoelen moeten per tak van sport aan andere eisen voldoen en kennen vaak andere maten dan de dagelijkse rolstoelen. Gesport wordt er in handbewogen maar ook in elektrische rolstoelen. In enkele gevallen gebruiken rolstoelgebonden sporters niet hun rolstoel, maar zitten op de grond (zitvolleybal) of op speciale zitjes (werpnummers atletiek).

Dovensport

Mensen met een auditieve beperking zijn zowel actief binnen specifieke dovensportverenigingen als geïntegreerd in reguliere sportverenigingen. Aanpassingen voor deze doelgroep zijn gericht op de communicatie tussen sporters en scheidsrechters, zoals door het gebruik van lichtsignalen en vlagsignalen in plaats van een fluitje. Verder wordt gebruik gemaakt van flitslichten en handgebaren.

Blindensport

Sporters met een visuele beperking hebben bij een aantal sporten goede begeleiding nodig om blessures te voorkomen. Dit geldt zowel voor de begeleiding van het sporten als in de trainingsopbouw. De wijze van trainen moet aangepast worden; in plaats van visuele demonstraties worden bewegingen uitgelegd en gecorrigeerd door tactiele en auditieve begeleiding. Een groot aantal sporten en beweegactiviteiten kan met de nodige aanpassingen (bijvoorbeeld rinkelende ballen of audio-richtmiddelen) door mensen met een visuele beperking beoefend worden. Er zijn ook sporten die specifiek voor mensen met een visuele beperking zijn ontwikkeld zoals goalball en showdown.

Een overzicht van sporten voor mensen met een beperking is onder andere te vinden op www.paralympisch.nl

Bijlage B: ITS criteria per onderdeel

ITS Criteria, onderdelen A en B (ruimtelijke ontwikkeling), C (elementen) en D (voorzieningen). Zwart is van toepassing en *cursief gemarkeerd* is niet specifiek van toepassing voor sportgebouwen.

ITS Criteria: A-Gebieden	
A01	Parkeren (GPA) gehandicapten parkeerplaats algemeen
A02	Toegangsroute
A03	Toegang
A04	Verkeersruimte
A05	Verblijfsruimte
A06	Toiletruimte integraal toegankelijk
A07	Toiletruimte bezoekbaar horeca toilet
A08	<i>Toiletruimte bezoekbaar toilet (woning)</i>
A09	Doucheruimte
A10	Sanitairruimte
A11	Kleedruimte
A12	Berging scootmobiel

ITS Criteria: B-Plekken	
B01	Eetplek
B02	Zitplek
B03	<i>Slaapplek</i>
B04	Werkplek
B05	Toeschouwersplaats
B06	<i>Werkplek / kookplek</i>

ITS Criteria: C-Elementen		ITS Criteria: C-Elementen	
C00-01	Visuele informatiedragers	C04-07	<i>Kledingkast</i>
C00-02	Bedieningselementen	C04-08	Rolstoel
C00-03	Leuningen	C04-09	Scootmobiel
C00-04	Knop (geen bel)	C04-09	Kasten / Schappen

C00-05	Vrije hoogte	C04-11	Garderobes en kleedrekken
C00-06	Vloeren	C04-12	Zitplaats
C01-01	Bel	C05-01	Toiletpot IT toilet
C01-02	Brievenbussen	C05-02	Alarminstallatie Sanitaire ruimte
C01-03	(Video)intercom	C05-03	Wastafel
C02-01	Deur	C05-04	Douche
C02-02	Schuifdeur	C05-05	Douchezitje
C02-03	Tourniquet	C05-06	Muurbeugel
C02-04	Draaihek	C05-07	Vaste spiegel
C02-05	Sluis of poort	C05-08	<i>Wasmachine Wasdroger</i>
C02-06	Deurgreep	C06-01	<i>Werkblad met spoelbak</i>
C02-07	Deurkruk	C06-02	<i>Kooktoestel</i>
C02-08	Deurdranger	C06-03	<i>Koelkast</i>
C02-09	Schuifdeurautomaat	C06-04	<i>Vaatwasmachine</i>
C03-01	Trap	C06-05	<i>Overige keukenapparaten</i>
C03-01a	Tribunetrap	C07-01	Informatieborden / schermen
C03-03	Lift	C07-02	Brailletekst
C03-04	Hefplateaulift	C07-03	Tactiele tekst
C03-05	Traplift	C07-04	Display
C03-06	<i>Roltrap</i>	C08-01	Kaartjes- en overige automaten
C03-07	<i>Rolpad</i>	C08-02	Betaal- en/of PIN automaat
C04-01	Balie	C08-03	<i>Geldautomaat</i>
C04-02	Uitgiftebalie / Toonbank	C08-04	<i>OV-chipkaartlezer (poortje)</i>
C04-03	Tafel	C08-05	<i>OV-chipkaartlezer (losstaand)</i>
C04-04	<i>Stoel</i>	C09-01	Spleten
C04-05	<i>Fauteuil</i>	C010-0	Ringleidingen IR en RF
C04-06	<i>Bed</i>		

ITS Criteria: D-Voorzieningen

D01-01	Voorzieningen algemeen
D01-02	Afzet en opstapplaats (Infrastructuur)
D02-01	Ruimtescheidingen
D02-02	Reflectiewaarden

NB: zie voor de meest up-to-date lijst de criteria onderdelenlijst in de ITS Criteria 2011.

Bijlage C: Inzicht in vormen van beperking en indelingen

In deze tabel een overzicht van de meest voorkomende sportmogelijkheden gerelateerd aan beperkingen. Daarbij de volgende opmerkingen:

- Vrijwel alle sporten zijn geschikt voor mensen met een verstandelijke of auditieve beperking en derhalve niet in dit schema opgenomen;
- Onder amputaties wordt verstaan het geheel of gedeeltelijk ontbreken van één of meer ledematen;
- Een dwarslaesie is een onderbreking van het ruggenmerg en de zenuwbanen, waardoor uitval van de zenuwen ontstaat die onder dat niveau (van het hoofd af gerekend) van het ruggenmerg ontspringen. Hierdoor ontstaat een verlamming van benen, bij hogere letsels ook van de armen of zelfs van de ademhalingspijpen;
- Cerebrale parese (ook wel cerebral palsy of CP genoemd) is een houdings- en bewegingsstoornis die voortkomt uit een beschadiging in de hersenen. De mate van beperking kan zeer variëren: zo kunnen CP voetballers allen lopen en zijn (CP) boccia spelers allen rolstoelafhankelijk;
- Blinden en slechtzienden worden in de (wedstrijd)sport ingedeeld in drie categorieën (B1 t/m B3) waarbij B1 volledig blind is en B3 zeer slechtziend (ook na correctie met bril of lenzen);
- Onder 'andere aandoeningen' wordt verstaan: sporters met een lichamelijke beperking die strikt genomen niet onder een andere categorie vallen. Bijvoorbeeld sporters met dwerggroei, multiple sclerose of aangeboren afwijkingen aan ledematen;
- Een 'p' duidt in dit schema op een onderdeel welke beoefend wordt binnen het Paralympisch programma; een 'x' is niet-paralympisch maar wordt in Nederland wel actief beoefend. Voor deelname aan Paralympische Spelen is een classificatie vereist. Tijdens een keuring wordt de mate van beperking vastgesteld ten opzichte van de sportbeoefening.

zomersporten	amputatie	dwarslaesie	cerebrale parese	blind/slechtziend	andere aandoeningen
Aikido	x	x	x	x	x
Atletiek	p	p	p	p	p
Badminton*)	x	x	x		x
Bankdrukken	p	p	p	x	p
Biljart	x	x	x		x
Boccia	p	p	p		p
Goalball				p	
Golf	x	x	x	x	x
Gymnastiek	x	x	x	x	x
Handboogsport	p	p	p	x	p
Hippische sport	p	p	p	p	p
Judo	x	x	x	p	x

Roeien	p	p	p	p	p
Rolstoelbasketbal	p	p	p		p
Rolstoeldansen	x	x	x		x
Rolstoelhockey	x	x	x		x
Rolstoelrugby	p	p	p		p
Rolstoeltennis	p	p			x
Schermen	p	p	p		x
Showdown				x	
Sportschieten	p	p	p	x	p
Teakwondo*)	p	x	x	x	p
Tafeltennis	p	p	p		p
Triatlon	p	p	p	p	p
Voetbal	x		p**)	p	x
Wielrennen	p	p	p	p	x
Zeilen**)	p	p	p	p	p
Zitvolleybal	p	p	p		p
Zwemmen	p	p	p	p	p

*) Vanaf 2020 op het Paralympisch programma

***) Tot en met 2016 op het Paralympisch programma

wintersporten	amputatie	dwarslaesie	cerebrale parese	blind/ slechtziend	andere aandoeningen
Alpineskiën	p	p	p	p	p
Biatlon	p	p	p	p	p
IJssleehockey	p	p	p		p
Langlaufen	p	p	p	p	p
Rolstoelcurling	p	p	p		p
Snowboarden	p		p		p

Bijlage D: Reflectiefactoren

Ter indicatie en oriëntatie wordt hier een aantal reflectiefactoren weergegeven van materialen waarop diffuus wit licht valt.

- Reflectiefactoren van de kleur helderwit is 1,00 en van diepzwart: 0,00;
- Reflectiefactoren van de kleur wit is 0,85 en van zwart: 0,04;
- De kleurreflectiefactor van rood (licht tot donker) varieert tussen 0,35 en 0,10;
- De kleurreflectiefactor van geel (licht tot donker) varieert tussen 0,70 en 0,30;
- De kleurreflectiefactor van groen (licht tot donker) varieert tussen 0,60 en 0,05;
- De kleurreflectiefactor van blauw (licht tot donker) varieert tussen 0,50 en 0,05;
- Reflectiefactoren van nieuw wit pleisterwerk varieert tussen 0,70 en 0,80;
- Reflectiefactoren van oud wit pleisterwerk varieert tussen 0,30 en 0,60;
- Reflectiefactoren van nieuw beton varieert tussen 0,40 en 0,50;
- Reflectiefactoren van nieuwe bakstenen varieert tussen 0,10 en 0,30
- Reflectiefactoren van oud beton (trottoirtegels) en oude bakstenen varieert tussen 0,05 en 0,15;
- Reflectiefactoren van hout (licht tot donker) varieert tussen 0,10 en 0,65.

Zie ook de bijlage in ITS criteria 2011.



Bijlage E: Gebruikte literatuur

Handboek Sportaccommodaties

NOC*NSF in samenwerking met Arko Sports Media, Postbus 393, 3430 AJ Nieuwegein

Handboek voor Toegankelijkheid, 7e editie, najaar 2012

NUR 955/755, ISBN 978-90-12-58505-7, Sdu Uitgeverij Den Haag

Praktijkboek Bouwbesluit 2012, editie 2012

NUR 955, ISBN 978-90-1257-571-3, Sdu Uitgeverij Den Haag

Richtlijnen Toegankelijkheid Indoor Sportaccommodaties

Van Aller, H., Wenting, O. (2014), Stichting Onbeperkt Sportief, ISBN 978-94-6228-390-9

RIVM/Nationaal Kompas, 2013

(On)beperkt sportief 2013. Monitor sport- en beweegdeelname van mensen met een handicap

Von Heijden, A., Van den Dool, R., Van Lindert, C., Breedveld, K. (2013), Nieuwegein/Utrecht: Arko Sport Media/Mulier Instituut, ISBN 978-90-5472-258-8

ITS Criteria 2011 (versie maart 2012) en Routegeleidingen (versie augustus 2012)

Tactiele routegeleiding voor mensen met een visuele beperking

Projectbureau Toegankelijkheid (PBT), Postbus 130, 3500 AD Utrecht

CROW

Richtlijn toegankelijkheid voor het inrichten van looproutes, bushaltes, parkeerplaatsen en reis- en route-informatie, Publicatienummer 337, Postbus 37, 6710 BA Ede

CROW

Richtlijn integrale toegankelijkheid openbare ruimten, Publicatienummer 177, Postbus 37, 6710 BA Ede

Epidemiologie van visuele beperkingen en een demografische verkenning

VISION 2020 Netherlands, Dr. J.J. Limburg, 2006

Iedereen is welkom, Sportgebouwen, maart 2011

ClïëntenBelang Utrecht, Kaaphoorndreef 42, 3563 AV Utrecht

Toegankelijkheid van gebouwen en buitenruimten in Rotterdam

Woonadviescommissie van Stichting Platform Agenda 22, Schiedamse Vest 154, 3011 BH Rotterdam

Accessible Sports Facilities updated 2010 guidance

Sport England

Architectuur door andere ogen

Stichting Zilvergrïjs & Stichting Bartimeüs (2012), ISBN 978 94 91196 218



De Richtlijnen Toegankelijkheid Buitensportaccommodaties geven een omschrijving van de toegankelijkheidseisen van buitensportaccommodaties en maken deze concreet en toepasbaar voor ontwerpers en bouwers van deze accommodaties. Stichting Onbeperkt Sportief en BSNC willen hiermee de bereikbaarheid, toegankelijkheid en bruikbaarheid van alle buitensportaccommodaties een impuls geven om zo *meer mensen met een beperking te kunnen laten sporten en bewegen*.

Bij deze Richtlijnen staan gebruiksgemak en toepasbaarheid in de praktijk voorop. Bij het praktische gedeelte staan basiseisen en aanbevelingen, die door hun uitleg en ondersteunende fotografie, ontwerpers en bouwers zullen helpen bij het uitvoeren of aanpassen van sportaccommodaties.