

# Haalbaarheidsonderzoek Cultuur in Rijnboog

Projectleiding Gemeente Arnhem  
Adriaan de Regt, sectorhoofd Cultuur dienst Maatschappelijke Ontwikkeling  
Guus de Rijk, projectleider Cultuur in Rijnboog  
Rita Hermsen, projectassistent  
Roland Kluskens, senior-beleidmedewerker Cultuur

Dit rapport is tot stand gekomen in samenwerking met

Partners:

Musis Sacrum/ Schouwburg Arnhem, Museum voor Moderne Kunst Arnhem, Focus Filmtheater Arnhem, Openbare Bibliotheek Arnhem, Gelders Archief, Historisch Museum Arnhem, Volksuniversiteit Arnhem, Het Domein voor Kunst en Cultuur Arnhem, Rijn IJssel sector Media & Design en Kunst & Cultuur

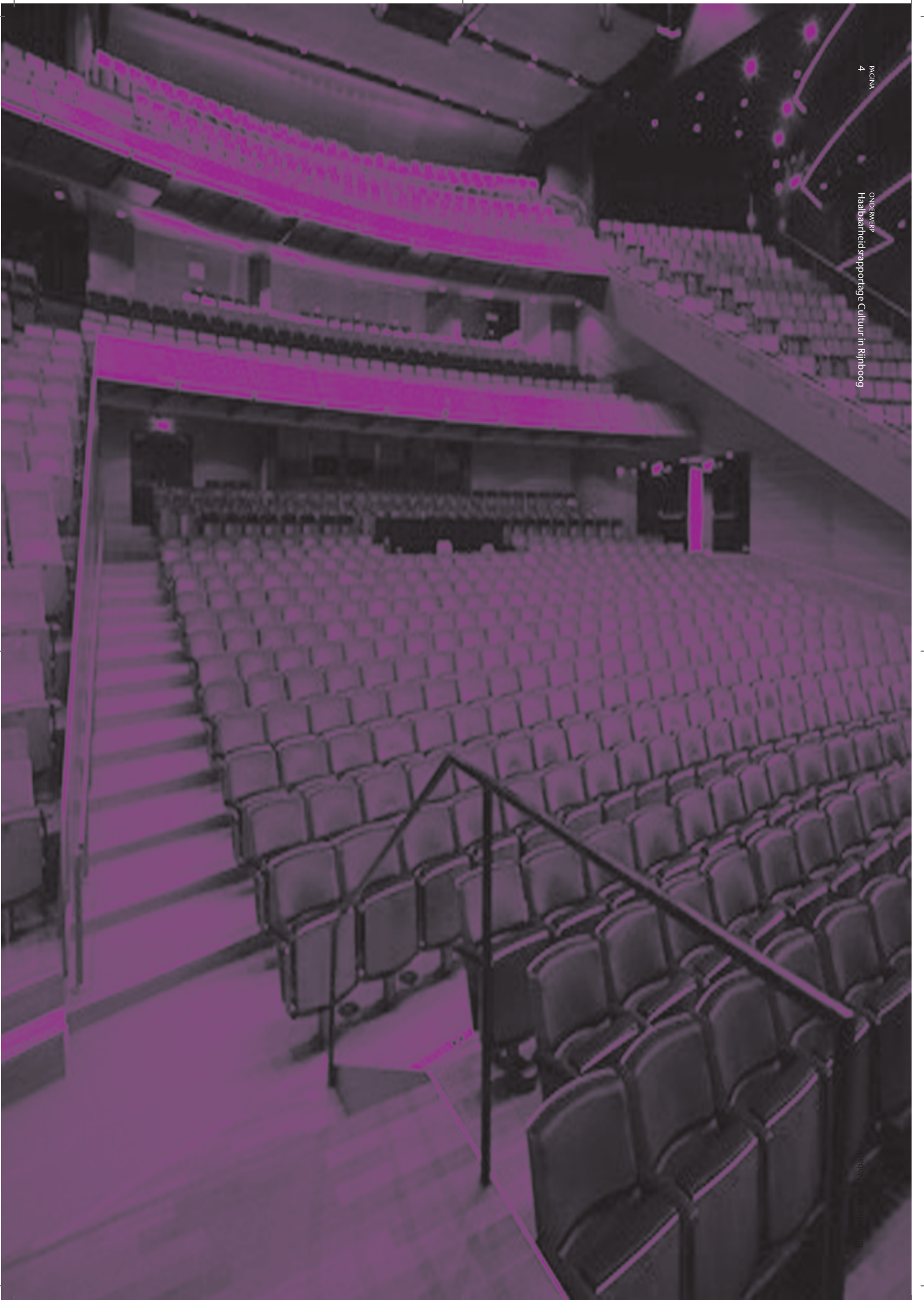
Adviseurs:

BMC advies, verandermanagement en coaching  
BBN Adviseurs  
Lagroup Leisure & Arts Consulting  
sontag4concepts



## Inhoud

<b>1</b>	<b>SAMENVATTING</b>	<b>5</b>
<b>2</b>	<b>INLEIDING</b>	<b>7</b>
<b>3</b>	<b>CREATIEVE STAD ARNHEM</b>	<b>9</b>
	3.1 Arnhem: vitale stad	9
	3.2 Arnhem: creatieve stad	9
	3.3 Investeren in culturele clusters	10
	<b>DEEL I, KUNSTENCLUSTER</b>	<b>11</b>
<b>4</b>	<b>PARTNERS</b>	<b>13</b>
<b>5</b>	<b>TRENDS EN ONTWIKKELINGEN</b>	<b>15</b>
	5.1 Ontwikkelingen in de kunsten	15
	5.2 Publieksonwikkeling	16
	5.3 Arnhem in beweging	17
<b>6</b>	<b>INZET</b>	<b>19</b>
	6.1 Typering	19
	6.2 Missie	20
	6.3 Visie	20
	6.4 Doelgroepen	21
	6.5 Relatie met andere maatschappelijke partners	22
<b>7</b>	<b>INHOUDELIJKE OPZET</b>	<b>23</b>
	7.1 Domeinen en functies	23
	7.2 Programmeringsconcept	24
<b>8</b>	<b>FUNCTIONELE OPZET</b>	<b>25</b>
	<b>DEEL II, KENNISCLUSTER</b>	<b>27</b>
<b>9</b>	<b>PARTNERS</b>	<b>29</b>
<b>10</b>	<b>TRENDS EN ONTWIKKELINGEN</b>	<b>31</b>
	10.1 Ontwikkelingen in kennis, informatie en samenleving	31
	10.2 Publieksonwikkelingen	33
	10.3 Arnhem in beweging	33
<b>11</b>	<b>INZET</b>	<b>34</b>
	11.1 Typering	34
	11.2 Missie	34
	11.3 Visie	34
	11.4 Doelgroepen	36
	11.5 Relatie met andere maatschappelijke partners	36
<b>12</b>	<b>INHOUDELIJKE OPZET</b>	<b>37</b>
	12.1 Domeinen en activiteiten	37
	12.2 Programmeringsconcept	38
<b>13</b>	<b>FUNCTIONELE OPZET</b>	<b>39</b>
	<b>DEEL III, ORGANISATIE, GEBOUW EN FINANCIËN</b>	<b>41</b>
<b>14</b>	<b>ORGANISATORISCHE OPZET</b>	<b>43</b>
	14.1 Mogelijke organisatiemodellen	43
	14.2 Gezamenlijke beheerorganisatie als basis	44
	14.3 Verderegaande vormen van integratie	46
<b>15</b>	<b>RUIMTELIJKE OPZET</b>	<b>48</b>
	15.1 Ruimtebehoefte	48
	15.2 Omschrijving van de ruimten	49
	15.3 Beeldverwachting	50
<b>16</b>	<b>RENDEMENT VAN CULTUUR IN RIJNBOOG</b>	<b>51</b>
<b>17</b>	<b>FINANCIËN</b>	<b>53</b>
	17.1 Investeringsresultaat	53
	17.2 Exploitatieresultaat	54
	17.3 Verschil met de startnotitie Cultuur in Rijnboog	55
	17.4 Noten (en risico's)	55
<b>18</b>	<b>CONCLUSIE</b>	<b>57</b>
<b>19</b>	<b>VERVOLG</b>	<b>58</b>



## 1

# Samenvatting

In dit rapport presenteren wij de resultaten van het haalbaarheidsonderzoek naar Cultuur in Rijnboog, dat wij in nauwe samenwerking met de betrokken organisaties afgelopen maanden uitgevoerd hebben.

Basis vormt de startnotitie Cultuur in Rijnboog die eind 2005 vastgesteld is: het plan om een aantal culturele voorzieningen te clusteren in een Kenniscluster (een krachtenbundeling van Openbare Bibliotheek Arnhem, Volksuniversiteit Arnhem, het Domein, Gelders Archief, Historisch Museum Arnhem en Rijn IJssel) en een Kunstencluster (een krachtenbundeling van Muis Sacrum/Schouwburg Arnhem, Museum voor Moderne Kunst Arnhem, Focus Filmtheater Arnhem en het Domein). Het Kunstencluster wordt geprojecteerd bij de beoogde Haven in Rijnboog; het Kenniscluster is gedacht op steenworpafstand, aan de Oeverstraat.

In deze startnotitie stelden wij dat gezamenlijke huisvesting van de cultuurinstellingen een duidelijke meerwaarde biedt. Die meerwaarde ligt in de ontwikkeling van een eigentijdse culturele infrastructuur, die programmatisch, ruimtelijk, organisatorisch en qua publieksbereik past bij de ambities van Arnhem om een vitale en creatieve stad te zijn. Met Cultuur in Rijnboog willen wij de samenhang van de culturele functies in Arnhem versterken en (daarmee) de maatschappelijke en economische waarde van cultuur in de stad vergroten. Door meer samenwerking in de culturele keten en het leggen van een verband tussen cultuur, educatie, sociale cohesie en economie willen wij een vitale creatieve Stad realiseren waarin wij de middenklasse, ondernemers en toeristen kunnen binden aan onze stad, educatie en cultuur koppelen en de tweedeling tussen (kans)arm en (kans)rijk verkleinen. Cultuur dus als bindend element in vitale en creatieve stad Arnhem.

De verwachte meerwaarde van Cultuur in Rijnboog wordt gevoed door een groot aantal algemene trends en ontwikkelingen zoals de groei van de publieke belangstelling voor populaire cultuur, de opkomst van de beleveniseconomie, de groeiende aandacht voor het lokale en historische. Meer specifiek zien wij in de kunstensector zowel een toename van 'grootse en meeslepende' voorstellingen en exposities als ook ruimte voor 'kleinschalige en intieme' programma's. Daarnaast leiden ondermeer de digitalisering, de aandacht

voor het creatieve proces en de grensvervaging in de kunst tot andere perspectieven op en nieuwe vormen van kunst. Binnen het domein van het Kenniscluster vormen de kennis-economie, maatschappelijke participatie en levenslang leren belangrijke drivers: er is een enorme honger naar informatie en kennis en behoefte aan houvast in onze informatiesamenleving (mediawijsheid).

Daarnaast zijn een aantal ontwikkelingen in Arnhem zelf aanleiding voor de plannen rond Cultuur in Rijnboog. De sleetse huisvesting van een aantal vooraanstaande culturele instellingen en het omvormen van de verouderde, inhoudelijke concepten van waaruit de instellingen momenteel noodgedwongen werken, roepen om een investering in nieuwe huisvestings- en programmeringconcepten. Het stimuleren van de ontwikkeling van Arnhem als creatieve stad is in dit verband een kansrijke strategie, omdat de Arnhemse creatieve biotoop eigenlijk al goed ontwikkeld is. Denk hierbij aan de veelheid van culturele podia, opleidingen, ondernemers, werkplaatsen, productie, netwerken in 'magneetstad' en 'brandhaard' Arnhem. Clustering van een aantal vooraanstaande Arnhemse culturele instellingen binnen Rijnboog biedt daarom een unieke kans om op de Arnhemse situatie en alle trends en ontwikkelingen in te spelen. De beoogde cultuurclusters kunnen -waar mogelijk gecombineerd met commerciële functies op het gebied van horeca, (multi-)media, mode

en galeries in het Rijnbooggebied- als katalysator en motor in het culturele en maatschappelijke bestel van de stad gaan fungeren.

De kern van de ambitie van Cultuur in Rijnboog ligt in de meerwaarde die ontstaat door synergie zowel in het inhoudelijke programma-aanbod als op het vlak van gezamenlijke organisatie en gebruik van de ruimte. Uitgangspunt voor beide cultuurclusters is een integraal cultuuraanbod vanuit een overkoepelende identiteit.

Het Kunstencluster wordt de culturele place to be, waarin vier culturele organisaties samenwerken aan een nieuw ambitieus cultuurprogramma. Het basisconcept bestaat uit drie inhoudelijke programmalijnen:

- Hoofdstromen (70%) met een kwaliteitsprogramma voor een breed publiek
- Ontwikkeling en onderzoek (20%) met actuele trendprogramma's voor een specifiek publiek
- Stadspodium (10%) als culturele en maatschappelijke ontmoetingsplek voor iedereen in Arnhem e.o.

Het Kenniscluster heeft de ambitie om op verleidelijke wijze kennis, informatie en cultuur- en volwasseneneducatie beschikbaar te stellen aan alle inwoners van Arnhem en omgeving. Deze ambitie komt tot uiting in de vijf 'gezichten' van de cluster: Warenhuis van kennis en informatie, Werkplaats voor ontwikkeling en educatie, Venster op kunst en cultuur, Inspiratiebron van lezen en literatuur en Podium voor ontmoeting en debat.

De verschillende gezichten van het Kenniscluster worden met elkaar verbonden door uitvoering te geven aan het concept van de beleefbibliotheek.

De wijze waarop de clusters georganiseerd en gehuisvest worden, vloeit direct voort uit de inhoudelijke meerwaarde en synergie van het concept Cultuur in Rijnboog.

Om hun gezamenlijke inhoudelijke ambities en een geïntegreerd programma te kunnen realiseren, blijken alle betrokkenen organisaties (werkmaatschappijen van de gemeente en zelfstandige stichtingen) bereid te zijn hun zelfstandigheid deels of verregaand op te geven. Via diverse groeiscenario's kan een nieuwe organisatievorm ontwikkeld worden. Denkbaar hierbij is het model met twee stichtingen en een gezamenlijk facilitair bedrijf.

Ook op ruimtelijk gebied nopen de inhoudelijke ambities tot samenwerking in één gebouw en het meervoudige en multifunctionele gebruik van ruimten. Het aantal benodigde m2 t.o.v. de startnotitie (toegenomen vanwege een uitbreiding van deelnemende organisaties aan Cultuur in Rijnboog) en de gewenste m2 op maaiveldniveau zijn nog punten van aandacht in de stedenbouwkundige inpassing van beide clusters.

De financiële investeringen voor het nieuwe Kennis- en Kunstencluster zijn hoger dan in de startnotitie zijn vermeld. Dit is een gevolg van het toegenomen ruimteprogramma, prijsontwikkelingen en meer inzicht in ruimtelijke inzet (uitstraling, multifunctionaliteit, complexiteit).

Omdat er een breed draagvlak is voor het inhoudelijke en organisatorische concept van Cultuur in Rijnboog bij alle betrokken organisaties, concluderen wij dat de haalbaarheid van de beide clusters op deze vlakken bijzonder groot is. Wat betreft de stedenbouwkundige inpassing is er nog sprake van een spanningsveld. De beoogde locaties van beide clusters lijken echter voldoende flexibiliteit te hebben om het toegenomen ruimteprogramma op te vangen. In financieel opzicht is Cultuur in Rijnboog haalbaar. Op de gebouwelijke investering is er geen tekort. Op basis van een indicatieve raming heeft de toekomstige exploitatie een tekort van € 250.000 tot €550.000 structureel. Wij zien aanknopingspunten om deze uitdagingen op het ruimtelijke en financiële vlak te beantwoorden. Het nader verkennen en arresteren van die aanknopingspunten vereist echter een duidelijke, richtinggevende, politieke uitspraak over de Cultuur in Rijnboog-ambitie.



# 2

## Inleiding

Het centrum van Arnhem ondergaat de komende jaren een ingrijpende verandering. Met de realisatie van het Masterplan Rijnboog (fase 1) wordt gestreefd naar versterking van de vitaliteit, aantrekkingskracht en veelzijdigheid van de Arnhemse binnenstad. Samen met de visie op Arnhem als creatieve stad, biedt de schaa sprong in Rijnboog mogelijkheden voor versterking en vernieuwing van ons culturele bestel.

De kwaliteit van de culturele voorzieningen in onze stad laat op dit moment te wensen over. Tegelijkertijd verandert onze samenleving qua samenstelling en getal en daarmee ook het publiek dat voor kunst en cultuur te interesseren is. In het aanbod zien we dat de grenzen tussen traditionele kunst-disciplines vervagen en kunstenaars met steeds groter gemak en in wisselende coalities komen tot nieuwe, vaak multimediale producties. Clustering van een aantal vooraanstaande Arnhemse culturele instellingen binnen Rijnboog biedt een unieke kans om op deze nieuwe ontwikkelingen in te spelen en te werken aan een eigentijdse culturele infrastructuur. Een infrastructuur die programmatisch, ruimtelijk, organisatorisch en qua publieksbereik past bij de ambities van de stad. De noodzaak tot en de roep om verregaande samenwerking binnen de cultuur- en educatiesector is voor ons evident. Maar ook naar buiten toe willen wij verbanden leggen. Want de maatschappelijke waarde van cultuur speelt een belangrijke rol bij onder anderen het versterken van de sociale cohesie en de werkgelegenheid, de relaties met het onderwijs en het aantrekken van bedrijven en toeristen. Cultuur dus als bindend element in creatieve stad Arnhem.

Eind 2005 heeft het stadsbestuur de startnotitie Cultuur in Rijnboog vastgesteld. In deze startnotitie wordt op hoofdlijnen invulling gegeven aan het plan om een aantal culturele voorzieningen te clusteren. Daarbij is gekozen voor de realisering van een Kenniscluster en een Kunstencluster. Het Kunstencluster wordt geprojecteerd bij de beoogde Haven in Rijnboog; het Kenniscluster is gedacht op steenworpafstand, aan de Oeverstraat. Beide clusters en daarmee ook de

tussenliggende openbare ruimte maken deel uit van een nieuwe hoofdroute, waar winkelen, flaneren en uitgaan de kernfuncties zullen vormen. Met een veelheid aan culturele functies, verdeeld over de twee clusters en waar mogelijk gecombineerd met commerciële functies op het gebied van horeca, (multi-)media, mode en galleries, kan Rijnboog zich ontwikkelen tot een cultureel kwartier dat niet alleen aantrekkelijk is voor de inwoners uit stad en regio, maar ook verleidelijk is voor een publiek van verder weg.

In de meerjarenbegroting 2007-2010 is al rekening gehouden met een substantieel investeringsbedrag voor beide cultuurclusters. Daarnaast is budget beschikbaar gesteld voor de verdere planontwikkeling van Cultuur in Rijnboog. Deze planontwikkeling voorziet voor beide cultuurclusters in de volgende fasen:

- Initiatiefase (uitgangspunten en hoofdlijnen);
- Definitiefase (programma van eisen);
- Ontwerpfase (voorlopig ontwerp en definitief ontwerp);
- Voorbereidingsfase (bestek);
- Realisatie (uitvoering, bouw);
- Beheerfase (in stand houden).

Met als vertrekpunt de Startnotitie Cultuur in Rijnboog is thans aan de orde de afronding van de initiatiefase. Daartoe presenteren wij in de voorliggende rapportage de resultaten van het Haalbaarheidsonderzoek Cultuur in Rijnboog. Hierin zijn de inhoudelijke, organisatorische, ruimtelijke en financiële haalbaarheid van beide cultuurclusters verkend:

- Welke aspecten legitimeren de investering in culturele podia, de ontwikkeling van culturele clusters, de ambitie van een (bepaalde) functionele schaa sprong en de vernieuwing van inhoudelijke concepten? Is er bij de betrokken partners voldoende draagvlak voor deze vernieuwing?
- Is er overeenstemming over de organisatorische consequenties van de inhoudelijke ambities? Is men ook bereid daar invulling aan te geven?
- Is het ruimteprogramma stedenbouwkundig inpasbaar op de beoogde locaties?

- In hoeverre wijken de investerings- en exploitatieramingen af van het gereserveerde budget?

De plannen voor het Kunsten- en het Kenniscluster zoals in deze rapportage gepresenteerd, vormen de vrucht van een intensief en inspirerend traject dat in de afgelopen maanden samen met beoogde partners gelopen is: Musis Sacrum/ Schouwburg Arnhem, Museum voor Moderne Kunst Arnhem, Focus Filmtheater Arnhem, Openbare Bibliotheek Arnhem, Gelders Archief, Historisch Museum Arnhem, Volksuniversiteit Arnhem, Het Domein voor kunst en cultuur Arnhem en Rijn IJssel. Met steun van BMC Advies en notities van FRAME, TiMe

en Projectbureau Gideon zijn de inhoudelijke aspecten uitgewerkt. Onder begeleiding van Lagroup Leisure & Arts Consulting zijn de organisatorische modellen ontwikkeld en doorgerekend. En samen met BBN Adviseurs zijn de ruimteprogramma's en investeringsramingen opgesteld.

Gezamenlijk constateren wij dat de partners dezelfde ambities delen, vergelijkbare kansen en bedreigingen zien en de meerwaarde van Cultuur in Rijnboog onderschrijven. Daarmee is een goede basis gelegd voor de volgende fasen van de planontwikkeling.





# 3

## Creatieve stad Arnhem

### 3.1 Arnhem: vitale stad

Arnhem is een stad met twee gezichten. Het ene gezicht wordt bepaald door een aantal sterke punten van onze stad. Arnhem is een stad met een omvangrijke werkgelegenheids- en winkelfunctie en heeft een aantal hoogwaardige toeristische en recreatieve trekkers. De stad heeft markante wijken en een gevarieerde multiculturele bevolking. Het aanbod aan voorzieningen voor cultuur, sport en onderwijs is rijk en gevarieerd. De keerzijde van de medaille is een stad met veel werklozen en mensen die van een uitkering afhankelijk zijn. Veel mensen nemen onvoldoende deel aan de samenleving en er zijn veel maatschappelijke randgroepen. Er zijn (te) veel huurwoningen. Er zijn aanzienlijke problemen met de leefbaarheid en veiligheid.

De contrasten in Arnhem, de twee kanten van de medaille, zijn zichtbaar en voelbaar. Sterker dan in andere middelgrote steden is er een onderscheid, een sociale en fysieke tweedeling tussen (kans)rijk en (kans)arm, tussen gegoede en minder gegoede wijken.

Steden bieden mensen veel kansen. Kansen om inkomen te verdienen, een goede woning te vinden en almaar betere opleidingen te genieten. Kansen om te emanciperen. Een te sterke tweedeling gooit zand in die stedelijke emancipatiemachine en houdt mensen gevangen in sociaal isolement en achterstand. De sociale opgave moet dus voorzien in een zekere mate van sociale rechtvaardigheid, sociale stabiliteit, sociale samenhang en sociale dynamiek: niet alleen inzetten op het 'zwakke', maar ook koesteren van het 'sterke'. Kortom, de stad in balans.

Om de sociale structuur te versterken zet Arnhem onder meer in op het binden van de middenklasse (lees: sociaal-economische onafhankelijken en (potentiële) sociaal-economische stijgers) aan de stad. Het imago van de stad is hierbij van doorslaggevend belang. Dit betekent dat we moeten investeren in een aantrekkelijke en gevarieerde woningvoorraad, in combinatie met een eigentijds en hoogwaardig voorzieningenniveau (op het gebied van scholing, ontplooiing en ontspanning) en in een dynamische omgeving waar het prettig wonen, werken en toeven is.

### 3.2 Arnhem: creatieve stad

We doen dit onder meer door het stimuleren van de creatieve stad. Het mes van de creatieve-stad-gedachte snijdt namelijk aan twee kanten:

1. Investeren in creatieve opleidingen, werkplaatsen, productiehuisen, netwerken, podia en evenementen zet Arnhem als aantrekkelijke, dynamische centrumstad op de kaart.
2. Het doordacht positioneren van dergelijke functies op plekken in de stad scheidt kansen voor het verbeteren van het woon- en leefklimaat in wijken en stimuleert de sociale samenhang en maatschappelijke participatie.

Om met de woorden van de auteurs van de Atlas voor gemeenten 2007 te spreken:

- cultuur zorgt voor individuele waardering en ontwikkeling;
- cultuur emancipeert, integreert en bevordert sociale cohesie;
- cultuur is trekt nieuwe bedrijven en inwoners aan;
- cultuur stimuleert toerisme.

Laat deze aspecten nu precies de hoofdthema's zijn van het huidige akkoord van de Arnhemse coalitiepartijen: Iedereen doet mee.

De creatieve stad is dus een spannend concept: voor grote steden, maar ook voor Arnhem! Toegegeven, de creatieve-stad-gedachte is een tamelijk gehyped fenomeen. Iedere stad wil tegenwoordig als creatieve stad te boek staan. En Arnhem is toch echt iets anders dan New York, Londen, Parijs, Amsterdam of Rotterdam. Echter een creatieve stad hoeft niet groot te zijn. We moeten niet onderschatten hoe goed de Arnhemse creatieve biotoop eigenlijk al ontwikkeld is. Denk aan de opleidingsfuncties (ArtEZ, HAN, Rijn IJssel, Domein, Volksuniversiteit), de werkplaatsen op het snijvlak tussen opleiding en professioneel, creatief ondernemerschap (o.a. Generale Oost, Hoofdkwartier, Plaatsmaken), de productie (o.a. ateliers, Het Gelders Orkest, Introdans, Oostpool en kleinere gezelschappen), de netwerken (o.a. OPA, CASA, Hoofdkwartier), culturele festivals (o.a. Arnhem Mode Biënnale, Sonsbeek Festivals, Live for Life-festival en kleinschalige initiatieven) en publieks-evenementen (o.a. festivals op Stadsblokken, concerten in Gelredome), de diverse podia (o.a. Luxor, Focus Filmtheater, festivals en evenementen, KAB/ Posttheater, Hotel Bosch, andere kleinere theaters, Musis Sacrum/ Schouwburg Arnhem,

Gemeente Musea, maar ook de detailhandel in het stegencircuit).

We durven zelfs te stellen dat de relatief kleine omvang van Arnhem de doorontwikkeling naar een creatieve stad juist kansrijker maakt. Dit denken wordt gesterkt door landelijke, culturele beleidskaders die op Arnhem het predikaat 'magneetstad' (voor beeldende kunst en vormgeving) en 'brandhaard' (voor podiumkunst) plakken en de gunstige score van Arnhem als creatieve stad in de Atlas voor Gemeenten.

Hoe ziet de creatieve stad Arnhem er dan uit? Op basis van een aantal theoretische en praktische noties rondom de creatieve-stad-gedachte is de ambitie geformuleerd om de Arnhemse creatoop te stimuleren door het doorontwikkelen en zichtbaar maken van de creatieve keten met:

1. tijdelijke en permanente starters- en doorstartmilieus in de wijken rondom de singels;
  2. tijdelijke en permanente (transactie)podia in de binnenstad (detailhandel, slenter- en dwaalroutes)
  3. en culturele podia in Rijnboog.
- Cultuur in Rijnboog concentreert zich dus op dit laatste aspect. Andere aspecten zullen in separate beleidskaders worden belicht.

### 3.3 Investeren in culturele clusters

Arnhem lijkt het in cultureel opzicht dus goed voor elkaar te hebben. Er bestaat echter een grote discrepantie tussen de bovenstaande creatieve-stad-ambitie en huidige situatie bij een aantal vooraanstaande, culturele podia. De groeiende vraag van het Arnhemse en regionale publiek naar het culturele product is niet in balans met de omvang en de kwaliteit van het aanbod. De huisvesting is sleets en het inhoudelijke, culturele concept is verouderd.

De attractiviteit van Arnhem wordt niet vergroot wanneer we het investeren in cultuur alleen maar als een herhuisvesting-vraagstuk benaderen. Teveel steden maken deze fout. Het gaat er juist om op basis van de sterke punten van de bestaande culturele infrastructuur unieke dwarsverbanden in beeld te brengen die aanknopingspunten bieden voor de ontwikkeling van nieuwe concepten. De concurrentie op de vrijetijdsmarkt vereist namelijk actualisering van bestaande culturele concepten. Culturele partijen zien meerwaarde in clustering van culturele instellingen vanwege:

- inhoudelijke synergie onder meer door de mogelijkheid om het programma te verbreden en te verdiepen en invulling te geven aan de culturele place to be (koffieautomaat van de stad);
  - organisatorische synergie door onder meer shared services;
  - en ruimtelijke synergie door onder meer multifunctionele ruimten (een reflectief theater of een theatermuseum).
- Culturele partijen zien meerwaarde in betekenisvolle allianties met commerciële partijen omdat naast de bovenstaande cultuurgedreven missie de volgende doelstellingen gelden:
- de wens om zich van binnen naar buiten richten (gevoel dat iedereen welkom is);
  - de wens om de openbaarheid van de culturele voorzieningen te vergroten (ontmoetingsfunctie);
  - de wens om de verblijfsduur van de bezoeker vergroten (horeca, funshopping dragen bij aan positieve bedrijfsvoeringresultaten);
  - de wens om de culturele belevenis te laten bekliven (via permanente festival sfeer (verrassing) en kwaliteit van programmering herhalingsbezoek stimuleren).

Door effectief invulling te geven aan de bovenstaande prikkel tot clusteren kan cultuur een belangrijke katalysator voor stedelijke vernieuwing zijn. Culturele voorzieningen zijn dan een instrument om een gebied imago, prestige en levendigheid te geven. Ze zijn een teken van vertrouwen en ambitie en stimuleren private partijen om op de trein te stappen. En ze leveren een belangrijke bijdrage aan de recreatieve aantrekkingskracht, de verhoging van de bezoekfrequentie, de verlenging van de verblijfsduur en de vergroting en verbreding van het publieksbereik van een gebied. De economische spin-off voor commerciële (leisure) functies, in termen van omzet en werkgelegenheid, en de waarde van het vastgoed is groot.

Kortom, er is een evidente inhoudelijke, organisatorische en ruimtelijke legitimatie om een aantal vooraanstaande culturele instellingen gezamenlijk te huisvesten. Op basis van een globale nationale en internationale analyse schetst de startnotitie Cultuur in Rijnboog verschillende clustervarianten. Gekozen is om een variant die het midden houdt tussen het 'cultural urban entertainment center' en het 'innovative cultural district' verder uit te werken. Een variant tussen enerzijds een grootschalig stedenbouwkundige icoon voor culturele en commerciële kunstconsumptie met de culturele instellingen als basis en anderzijds een cultureel kwartier, waarin een veelheid van kleine en middelgrote culturele functies samenleven in een broeinest van productie, presentatie, educatie en consumptie.

# DEEL I

# Kunstencluster

## Kunstencluster: cultuur beleef je aan de haven!

Wij hebben een heel scherp beeld voor ogen.

Een prachtig plan voor samenwerking en krachtenbundeling van vier kunstorganisaties. Wij, het Museum voor Moderne Kunst Arnhem, Schouwburg Arnhem, Focus Filmtheater Arnhem en het Domein, centrum voor cultuureducatie, delen het verlangen om –samen- meer te betekenen voor een breed publiek in Arnhem, regio en land. Al jaren lang bieden wij u mooie, ontroerende, nieuwe, (on)bekende, bijzondere, ‘grote’ en ‘kleine’ kunst en cultuur. En als het aan ons ligt, doen we dat straks niet meer alleen.

Nieuw Kunstencluster in het Havenkwartier

Want vanaf 2014 zullen wij samenwerken in een inspirerende en veelzijdige Kunstencluster in het toekomstige Havenkwartier. Deze nieuwe havenwijk vormt één van de onderdelen van Rijnboog, het stadsvernieuwingsproject in het centrum van Arnhem waarvoor momenteel de plannen volop in ontwikkeling zijn. Het Kunstencluster dat wij voor ogen hebben, vormt straks niet alleen het hart van het Havenkwartier, maar past ook perfect in de ambities van Creatieve Stad Arnhem.

Ontmoetingsplek voor iedereen: cultuur beleven en uitgaan

Stelt u zich eens voor... Het Havenkwartier als aantrekkelijke place to be, waar je kunt genieten van kunst en cultuur, winkelen en uitgaan. Het Kunstencluster vormt straks dé ontmoetingsplek voor iedereen, waar uitgaan en cultuur hand in hand gaan. Voor Arnhemers én alle anderen in regio en land, op zoek naar een levendig cultuur- en uitgaansleven. U vindt hier straks alles wat u van ons gewend bent en meer: theater, film, beeldende kunst, musicals, exposities, cabaret, debat, experiment, noem maar op!

Nieuwe kansen voor meer cultuur

Door een concentratie van kunst en cultuur in één gebouw hebben wij straks nóg meer te bieden. Ons culturele aanbod zal worden uitgebreid met meer en veelzijdige programma's, interessant voor brede en zeer verschillende publieksgroepen. Bovendien zien wij grote meerwaarde in onderlinge samenwerking: het gezamenlijk ontwikkelen van nieuwe kunstproducties en festivals. Er komt meer podiumruimte voor musicals, cabaret en laagdrempelige familievoorstellingen, en natuurlijk aandacht voor bijvoorbeeld kleine theatersolo's en bijzondere films. Daarnaast zijn er de vaste en wisselende exposities van het Museum voor Moderne Kunst en bieden wij een levendig platform voor debatten, lezingen en cursussen. Als creatief podium, broedplaats én motor van de Arnhemse kunst en cultuur willen wij graag (blijven) samenwerken met onze kunst- en cultuurpartners in en buiten Arnhem. Dus houden wij de deur wijd open, naar de stad, de regio en het hele land. Kunst kan zich immers alleen maar ontwikkelen als je blijft vernieuwen en openstaat voor nieuwe kansen.

Cultuurcluster: Kennis en Kunst

En dat is nog niet alles. Want verbonden met het Havenkwartier door een wandelroute van station naar Havenkwartier verrijst in 2012 aan de Oeverstraat een nieuwe Kenniscluster. Kennis- en Kunstencluster vormen binnen Rijnboog één gezamenlijk Cultuurcluster. Vanaf 2012 zullen de Openbare Bibliotheek Arnhem en het Gelders Archief samen met het Historisch Museum Arnhem, de Volksuniversiteit en het Domein, centrum voor cultuureducatie, samenwerken in dit Kenniscluster: de toegangspoort tot oude en nieuwe kennis voor een breed publiek.

Samen hopen wij een krachtige culturele impuls te geven aan Arnhem, Creatieve Stad van Gelderland, met een uitstraling tot ver in de provincie en Nederland.

Kunstencluster: cultuur beleef je aan de haven!

# 4

## Partners

Schouwburg Arnhem: brengt de podiumfunctie in. Gaat voor een veelzijdig aanbod theater- en dansprogrammering en lichte muziek. Heeft daartoe behoefte aan een grote zaal en een middenzaal, waar mogelijk multifunctioneel te gebruiken. Voor eigen (co-)producties en artists in residence is behoefte aan repetitieruimten. De concertprogrammering in Musis Sacrum (MS) komt niet over naar het Kunstencluster. MS gaat door als zelfstandige voorziening voor klassieke, niet versterkte muziek. MS kan zich verder ontwikkelen als concertgebouw voor symfonische muziek en kamermuziek, thuisbasis van Het Gelders Orkest. De mogelijkheden van MS voor zaalverhuur en congressfunctie kunnen verder worden versterkt.

Museum voor Moderne Kunst Arnhem: brengt de museale functie in, inclusief een omvangrijke collectie. Gaat voor een veelzijdig tentoonstellingsprogramma, met meer ruimte voor publieksmanifestaties. Hierbij wordt de gehele collectie van de gemeentemusea Arnhem betrokken. Ook oude kunst zal zo nu en dan in het Kunstencluster geprogrammeerd worden. Daarnaast zullen delen van de historische collectie gepresenteerd en geïntegreerd worden in het beoogde historisch bezoekerscentrum van het Kenniscluster. Zelfstandige huisvesting van het Historisch Museum Arnhem komt hiermee te vervallen. Voor de museumfunctie in het Kunstencluster moet voorzien worden in project- en tentoonstellingsruimte van formaat. Daarnaast is behoefte aan een werkatelier voor specifieke productieprogramma's en artists in residence, een auditorium voor presentaties en groepsbezoek en een beeldentuin voor de buitencollectie. Depotruimte in het Kunstencluster kan beperkt zijn; onderzocht wordt in welke mate depotruimte kan worden gehuurd in de nieuwe depots van het Gelders Archief aan de rand van de stad.

Focus Filmtheater Arnhem: brengt de functie filmprogrammering in. Gaat voor een breed programma artfilms en nieuwe media, thematisch van opzet, waar mogelijk in combinatie met andere activiteiten die passen bij het thema (lezingen, maaltijden, presentaties enz.). Daarnaast op gezette tijden

festivals en manifestaties. Wil zich ontwikkelen tot een centrum voor beeldcultuur. Stijgende publieke belangstelling moet opgevangen worden met meer zalen. Daarbij veel aandacht voor aankleding en ambiance.

Het Domein brengt de cultuureducatieve functie in. Het Domein is de stedelijke ontwikkelaar, makelaar, aanjager en aanbieder op het gebied van cultuureducatie. Met een accent op kinderen en kunst in de wijk, in combinatie met de Brede Scholen. Een stedelijk basisprogramma met educatief aanbod (cursussen, presentaties) in alle kunst disciplines, voor alle inwoners, jong en oud, wordt ondergebracht bij het Kenniscluster, ruimtelijk gecombineerd met de praktijkruimten van het Rijn IJssel. Voor bijzondere repetities en workshops in het kader van de programma's voor talentontwikkeling en de vooropleiding van kunstacademies maakt Het Domein gebruik van de repetitie- en atelierfaciliteiten van het Kunstencluster.

Genoemde partners gaan voor synergie in uitstraling, programmering, ruimtegebruik en organisatie. Het gezamenlijke verlangen om meer te betekenen voor stad en regio en de ambitie om een nieuwe culturele ontmoetingsplek toe te voegen, bieden een sterke basis om te werken aan een voorziening waarin de afzonderlijke kwaliteiten elkaar in een gezamenlijk concept versterken.





# 5

## Trends en ontwikkelingen

### 5.1 Ontwikkelingen in de kunsten

#### Groots en meeslepend

In Nederland is de laatste jaren een duidelijke opmars te zien geweest van spectaculaire podiumkunstproducties; van incidentele grootschalige opera-uitvoeringen, massaal bezochte populair-klassieke muziekuivoeringen tot aan groots vormgegeven musicals zoals *The Phantom of the Opera*, *Mama Mia* en *de Lion King*. Deze spectaculaire podiumkunstproducties worden gepresenteerd in speciaal daarvoor ingerichte theaters, zoals het Scheveningse Cirstheater of het Beatrixtheater in Utrecht. In het kielzog hiervan zijn er ook soortgelijke reisproducties ontstaan die een beperkt aantal daartoe geoutilleerde theaters aandoen, zoals het Chassetheater in Breda, *Orpheus* in Apeldoorn en het nieuwe *Luxor* in Rotterdam. Deze reisproducties staan per theater een aantal weken geprogrammeerd.

Op het gebied van beeldende kunst en vormgeving zien we een vergelijkbare trend. Ook hier is sprake van een toename van grootschalige tentoonstellingen, soms als samenwerkingsverband tussen een aantal musea, zoals recent de tentoonstellingen in het kader van het Rembrandt-jaar, maar ook als staande praktijk van afzonderlijke musea. Om ruimte te creëren voor grote publiekskrakers zijn of worden veel musea heringericht of uitgebreid om meer vloeroppervlak voor tentoonstellingen te krijgen. Daarnaast is het fenomeen van de kunsthall in opkomst: multifunctionele tentoonstellingsfaciliteiten zonder vaste collectie, zoals de Rotterdamse Kunsthall en Nieuwe Kerk in Amsterdam.

Waar het fenomeen kunsthall een grote vlucht heeft genomen qua publieksbereik, zien we bij de musea een herwaardering en heroriëntatie op de eigen specifieke kwaliteit, namelijk de collectie. Aandacht voor het eigen collectiebeleid staat weer volop in de belangstelling. Veel musea voeren een actief collectiebeleid door middel van verkoop, aankoop en collectiemobiliteit, zodanig dat de eigen kunstverzameling scherper wordt geprofileerd en gepresenteerd. De grote musea zoals Boijmans, het Stedelijk Museum Amsterdam en het Gemeentemuseum organiseren onder grote publieke belangstelling aankoopexposities. Zoals geformuleerd in een artikel in de *Volkskrant* van 22 januari jl.: 'Musea willen zich steeds meer onderscheiden van kunsthallen door het tonen van hun historische opdracht: de verzameling. Uitgaande van de filosofie dat een bezoek aan de vaste collectie tevens een bezoek is aan de canon van de kunstgeschiedenis ...'.

De toegenomen belangstelling voor grootschalige kunstproducties en –manifestaties past in een bredere trend, waarbij de belangstelling voor populaire genres en amusement fors is gegroeid. Een trend die al eerder zichtbaar was geworden bij de (Hollywood-)bioscoopfilm, de popmuziek en het cabaret. De schaalvergroting van producties en de massale publieke belangstelling daarvoor hangen nauw samen met ontwikkelingen binnen de media. De vooral via de televisie gereproduceerde culturele producties (concertregistraties, cabarettuitzendingen) en de RTL-Boulevard Sterrencultuur voeden de behoefte aan collectieve cultuurervaringen en daarmee de schaalvergroting van het publiek. Deze 'mediatisering' van de cultuur heeft niet geleid tot een verdringing van het verlangen naar 'fysieke' of 'sociale cultuurervaringen', maar juist tot een toename daarvan. Met de verdergaande mediatisering en digitalisering van culturele domein, zal ook het verlangen naar ontmoeting met de 'echte' cultuurbeleving verder worden aangewakkerd.

Kans: De trend naar groots en meeslepend biedt voor het Kunstcluster een kans, namelijk de kans op verbreding en vergroting van het publieksbereik. De bedreiging die onder ogen moet worden gezien is die van vervlakking en popularisering.

#### Kleinschalig en intiem

Waar aan de ene kant de schaalvergroting en verbreding bij de meer populaire cultuuruitingen zich verder doorzet, zien we aan de andere kant van het kunstenspectrum een ontwikkeling tot differentiatie, verdieping en schaalverkleining. Dit is onder andere goed zichtbaar in de theatersector, waar in de afgelopen jaren een reeks kleine gezelschappen, werkplaatsen en productiehuzen zijn opgekomen, die allemaal op zoek zijn naar een eigen theaterniche, vaak met bijbehorende theaterlocatie. Artistieke autonomie staat hierbij voorop. Deze trend tot artistieke verdieping en schaalverkleining doet zich niet alleen voor binnen de podiumkunsten, maar in alle kunstdisciplines.

In dit circuit van kleinschalige kunstproducties wordt gewerkt op basis van een directer contact met het publiek, waarbij de ruimte randvoorwaarde is geworden voor de juiste culturele atmosfeer; de ruimte maakt integraal deel uit van de cultuurbeleving. Dit zien we zowel bij gezelschappen zoals Oostpool, maar ook bij beeldende kunstprojecten en tentoonstellingen bijvoorbeeld in centra voor beeldende kunst en musea. En als de juiste locatie niet gevonden kan worden in het officiële zalcircuit, dan vindt het publiek wel zijn weg



naar oude fabriekspanden, voormalige kerkgebouwen en verlaten industriële complexen. Zowel voor voorstellingen als tentoonstellingen.

Waar bij de populaire cultuuruitingen nog sprake is van herkenbare genres, zie we in het aanbod van kleinschalige producties dat de grenzen tussen kunstdisciplines steeds verder vervagen. Kunstenaars en producenten werken steeds meer in wisselende formaties en disciplineoverstijgende netwerken, waarbij per productie specifieke kwaliteiten kunnen worden aangeboord en ingezet.

Kans: Voor het Kunstencluster biedt de tegenstroom van kleinschalig en intiem de kans voldoende tegenwicht te bieden aan het programmeren van blockbusters en de publieksknallers. De bedreiging ligt in de marginalisering van het publieksbereik, wanneer het accent teveel op kleinschalig en intiem wordt gelegd.

### Digitalisering en nieuwe media

De informatie- en communicatietechnologie ontwikkelt zich razendsnel; onze samenleving raakt steeds meer doordrongen van allerhande ICT-toepassingen. Zo ook de kunst- en cultuursector. ICT zal een bepalende rol gaan spelen in de productie, presentatie en receptie van kunst en cultuur.

De nieuwe technologieën zijn niet langer meer voorbehouden aan wetenschappers, ingenieurs en architecten, maar worden steeds meer gebruikt door kunstenaars voor het creëren van compleet nieuwe vormen. Beeld, geluid, licht en projectie kunnen via digitale technieken op een heel andere manier met elkaar in verband worden gebracht. De traditionele kunstvormen zullen hierdoor grote veranderingen ondergaan; kunstproducties zullen zich steeds minder gelegen laten liggen aan de traditionele indeling in genres.

Tot voor kort waren de materialen voor het maken van een visuele of auditieve ervaring verschillend. Voor het ene was bijvoorbeeld een verfkwas en verf nodig; voor het andere een muziekinstrument. De digitale revolutie heeft de scheiding tussen materiaal en ervaring fundamenteel veranderd. Daar waar vroeger het menselijke brein de enige plek was waar visuele en auditieve prikkels samenkwamen en verwerkt werden, is nu de digitale verwerkingsmachine (lees: computer) een nieuwe plek waar naar hartelust gemixt, vervormd en opgeslagen kan worden. Geluid, beeld en zelfs emoties kunnen worden vertaald in enen en nullen en via de gezamenlijke computertaal weer opnieuw worden gerangschikt. Dit geeft kunstenaars een totaal nieuwe manier om 'onbekende sensaties' te creëren. De interactie tussen het menselijke wezen en digitaal gerangschikte ervaringen is een heel compleet nieuw terrein van sensaties.

De visuele kunsten maken in de beginjaren van de 21e eeuw mogelijk een grotere verandering door dan de performing arts (dans, theater, muziek), maar dat zal niet lang meer duren. Door computers vormgegeven visuele fantasieën zullen snel de museum- en galeriezaal verlaten en onderdeel worden van de theatervormgeving.

Kans: Voor het Kunstencluster bieden de nieuwe media en ICT kansen om optimaal ruimte bieden om in te spelen op eigentijdse kunstproducties, waarmee nieuwe doelgroepen kunnen worden getrokken. De bedreiging is erin gelegen dat het Kunstencluster zich vervreemdt van de heavy-users die geïnteresseerd zijn in het klassieke aanbod.

### Multidisciplinair en Cross-overs

Zoals gezegd: kunstenaars en producenten werken steeds meer in wisselende formaties en disciplineoverstijgende netwerken, waarbij per productie specifieke kwaliteiten kunnen worden aangeboord en ingezet. De grenzen tussen verschillende kunstdisciplines vervagen. De mediatisering en digitalisering werken deze ontwikkeling nog verder in de hand. Multidisciplinair is hot. Theatermakers hoppen over naar film en omgekeerd; een kunstenaar is ook een vormgever/ architect en vice versa en de grote kunstenaars van deze tijd zijn vaak in meerdere disciplines actief. Bijvoorbeeld Peter Greenaway, Pierre Audi en Rem Koolhaas.

Kans: Naast het vervagen van de disciplinegrenzen, vervagen ook de grenzen tussen publiek en privaat aanbod, commercieel en ideëel, tussen high and low en tussen fast and slow. Anything goes ... Voor het Kunstencluster biedt dit kansen voor cross-overs tussen klassiek en experiment en voor nieuwe samenwerkingspartners, soms publiek, soms privaat. De bedreiging is een verlies aan focus en profiel.

## 5.2 Publieksoontwikkeling

### Publieke belangstelling populaire cultuur groeit

De publieke belangstelling voor populaire cultuur is enorm gegroeid, ook onder hoogopgeleiden. De publieke belangstelling voor de meer traditionele, laten we zeggen 'hoge cultuur' is echter niet gegroeid, ondanks het feit dat het gesubsidieerde aanbod in omvang is toegenomen en het gemiddelde opleidingsniveau van de Nederlander aanzienlijk is gestegen. Dat is een opvallende constatering, want in de jaren '70 ging men er nog vanuit dat wanneer het opleidingsniveau zou stijgen, de belangstelling voor kunst en cultuur als vanzelf zou toenemen. De overheid diende er voorts alleen nog voor te zorgen dat er dan voldoende kunstenaars zou zijn. Dat laatste is gebeurd, maar zonder het gewenste effect qua publieksbereik. Dit is het algemene beeld; voor specifieke onderdelen van de cultuursector gaat deze constatering niet op, in het bijzonder voor de filmsector, waar juist de arthousefilm en het filmtheater een steeds groter publiek aan zich weten te binden.

Het gegeven dat de populaire cultuur goed gedijt en de hoge, vaak gesubsidieerde kunst het qua publieksbereik minder doet, kan verklaard worden door de ontwikkelingen in onze vrijetijdsbesteding. De tendens dat de Nederlander over steeds meer vrije tijd beschikt, is al geruime tijd geleden omgebogen: de hoeveelheid vrije tijd die wij gemiddeld te besteden hebben, neemt per saldo af: werktijden worden weer langer en de gemiddelde werktijd per huishouden is de afgelopen jaren fors toegenomen. Het gemiddelde inkomen is echter ook fors gestegen. En waar geld te verdienen valt, neemt ook het aanbod toe. In de afgelopen decennia is het aanbod op de vrije tijdsmarkt enorm toegenomen. En de consument is kritisch, want heeft geld, maar niet veel tijd. In deze vrijetijdsmarkt moet ook de wereld van kunst en cultuur dingen om de hand van de klant. En dat lukt niet elke aanbieder van kunst en cultuur evengoed.

Kans: De kans voor het Kunstencluster zit 'm in verbreding van het publiek. De bedreiging is die van het snelle succes, maar op termijn verlies aan kwaliteit en onderscheidend vermogen.

### Cultuur en beleveniseconomie

In het verlengde van de toenemende concurrentie op de vrijetijdsmarkt en de consument die steeds hogere eisen kan

stellen, doet zich een ontwikkeling voor die aangeduid wordt met het begrip 'Beleveniseconomie'. De Amerikaanse econoom Joseph Pine heeft dit begrip rond de millenniumwisseling gepresenteerd. Zijn theorie van de beleveniseconomie geeft aan dat in de (huidige Westerse) economie niet zozeer het product of de dienst centraal staat, maar een met het product of met de dienst geassocieerde beleving. Zo kan worden verklaard waarom mensen bereid zijn in het ene etablissement meer voor een kop koffie te betalen dan in het andere. De naam en faam van de duurdere gelegenheid geven haar een zeker cachet: men drinkt niet alleen koffie, maar beleeft ook de omgeving. Het principe van de beleveniseconomie wordt alom onderschreven en toegepast; wie de aandacht van de consument wil vangen, moet zijn product of dienst voorzien van een ervaring. In de cultuursector is deze notie echter nog niet overal doorgedrongen en verbazen de nodige aanbieders van kunst en cultuur zich erover dat het publiek niet op hun toch zeer bijzondere aanbod afkomt.

Simpel gezegd kan worden gesteld dat de aanbieders van populaire cultuur het spel om de hand van de klant beter in de vingers hebben dan aanbieders van traditionele kunsten. De producenten van populaire cultuur zijn zich er ook beter van bewust dat het publiek niet zozeer voor een product komt, maar voor een ervaring. De ontvangst, de ambiance, het voorafje en de nazit, de marketing en merchandising van een unieke ervaring zijn minstens zo belangrijk als de voorstelling zelf. Gelukkig zien we in toenemende mate dat ook de aanbieders van hogere cultuur het principe van de beleveniseconomie beter begrijpen en erin slagen artistieke kwaliteit te paren aan het bieden van een experience.

Kans: Ook hier is de kans voor het Kunstencluster aan te sluiten bij de belevingswereld van de tegenwoordige cultuurconsument en daarmee volle zalen te trekken. De bedreiging is een overaccentuering van de vraagkant en te veel meegaan in het consumentisme, waardoor aan artistieke kwaliteit wordt ingeboet.

## 5.3 Arnhem in beweging

### Demografische ontwikkeling en sociaal beleid

De demografische ontwikkeling van Arnhem laat zich als volgt karakteriseren:

- Etnische minderheden behoren in Arnhem tot een bevolkingsgroep die zowel in omvang als qua aandeel in de totale bevolking toeneemt. Zij vormen het publiek van de toekomst;
- Het aantal eengezinshuishoudens ligt in Arnhem relatief hoog; hoger dan het Gelderse en landelijke gemiddelde. Dit duidt op de trend van individualisering;
- In vergelijking met de rest van Nederland heeft Arnhem relatief veel jongeren en juist weinig kinderen;
- Ook het aantal jonge senioren (55-65-jarigen) neemt toe. Er is echter nog geen sprake van vergrijzing in Arnhem.

Onder andere met het programma Stad in Balans wil de gemeente Arnhem investeren in de maatschappelijke samenhang in de stad. Bijzondere aandacht daarbij gaat uit naar groepen in de samenleving die het moeilijk hebben. Daarbij kiest de gemeente voor een wijkgerichte aanpak, met als kernbegrippen: vaardig burgerschap en sociale cohesie. Kunst en cultuur kunnen hieraan een belangrijke bijdrage leveren.

Kans: Specifiek voor het Kunstencluster betekent het sociaal beleid van de stad een kans om met het kunst- en culturaanbod bij te dragen aan zowel de individuele ontwikkeling van de inwoners als aan de sociale cohesie van de stad, in de vorm van een stedelijke plek voor ontmoeting en collectieve ervaringen. De bedreiging van het sociaal beleid is dat het Kunstencluster eenzijdig wordt ingezet als een instrument voor sociaal beleid, waarbij de intrinsieke waarden van kunst en cultuur kunnen ondersneeuwen.

### Ruimtelijke ontwikkeling

Arnhem staat voor een aantal grote ruimtelijke ontwikkelingsopgaven, met als onderliggende ambitie om de samenhang in de stad te vergroten. Op het programma staat onder andere:

- groei van de stad, vergroting van de woonvoorraad onder meer in Schuytgraaf en Malburgen;
- revitalisering van bestaande wijken zoals Presikhaaf;
- overbruggen tweedeling tussen noord en zuid;
- versterken van het stadshart en de centrumfunctie.

Voor wat betreft het laatste biedt het Masterplan Rijnboog een uitdaging van ongekende omvang. Masterplan Rijnboog is ingezet als een stadsvernieuwingsplan dat niet alleen tot functionele versterking van het centrum moet leiden (betere ontsluiting, uitbreiding winkelgebied, woning- en kantorenbouw), maar ook tot vergroting van de uitstraling moet leiden. Uitstraling zowel in de richting van bezoekers van de stad, als in de richting van de eigen inwoners: een sterk centrum draagt bij aan een herkenbare identiteit van de stad en daarmee aan trots en zelfbewustzijn van de inwoners.

Kans: Voor het Kunstencluster biedt de ruimtelijke ontwikkeling van Arnhem met Rijnboog voorop, een prima kans om als bekroning en icoon te dienen van de beoogde identiteit en uitstraling. Daarvoor is wel nodig dat er een architectonisch

statement wordt gemaakt. De bedreiging is dat het Kunstencluster als icoon van de nieuwe stedelijkheid zich los zingt van de rest van de stad en onvoldoende binding genereert met de wijken en de eigen bevolking.

### Economische ontwikkeling

Recent heeft de gemeente een economische ontwikkelingsvisie opgesteld. Kunst en cultuur worden als belangrijke dragers van de lokale economie gezien. Bevorderen van het cultuurtoerisme en stimuleren van de creatieve industrie staan daarbij centraal.

Arnhem, creatieve stad speelt in op de aanwezigheid van een relatief groot aantal kunstenaars en creatieven. Het belang van de creatieve klasse als factor van economische betekenis wordt alom onderkend. Arnhem heeft in dit opzicht een goede

uitgangspositie die gekoesterd en uitgebouwd moet worden. Het Kunstencluster biedt een kans bij te dragen aan een gunstig klimaat voor de creatieve klasse en kan een dragend element worden in de Arnhemse creatieve industrie.

Kans: Het cultuurtoerisme in Arnhem kan nog een stevige impuls gebruiken, onder andere door te groeien als festivalstad, maar ook door voorzieningen met bovenregionale uitstraling te koesteren en te stimuleren. Het Kunstencluster biedt in dit opzicht een interessante kans. De bedreiging is erin gelegen dat het Kunstencluster zich focust op unieke selling points voor bezoekers van buiten de stad en onvoldoende oog heeft voor een brede programmering voor de eigen bevolking.

#### Flaneren en fantastisch terras

**"Mijn klandizie, dat zit wel goed, ze lopen af en aan, theater uit, café in. En dat op elk moment van de dag. In het begin was het wel even spannend, ja. Ik had een café in een steegje in de binnenstad met vooral vaste klanten. En dan heb je hier opeens al die ruimte en een fantastisch terras aan het water. Op zondag is het hier wandelen en flaneren, hartstikke druk dus. Maar mijn oude klanten blijven ook gewoon komen, wat dacht je? Die willen ook graag met hun biertje aan de Rijn zitten! Verder hou ik zo'n beetje bij welke films en exposities er zijn, want dan geef ik mijn dagmenu's mooie namen. Als je met je zaak zo dicht op die kunst en cultuur zit, daar doe je natuurlijk wat mee als ondernemer! Dus dan noem ik een 'luchtig' dagmenuutje bijvoorbeeld 'Gone with the wind'. Gaat er in als koek bij dames die willen afvallen!"**

# 6

## Inzet

### 6.1 Typering

Het Kunstencluster wordt de krachtenbundeling van het Museum Moderne Kunst Arnhem, Focus Filmtheater Arnhem en Schouwburg Arnhem en het Domein. De inzet is te komen tot een integraal aanbod en overkoepelende identiteiten. Het Kunstencluster wordt een hoogwaardig en veelzijdig kunstcentrum waar gewerkt wordt aan kleine en grote kunstproducties en waar een veelzijdig programma van voorstellingen en tentoonstellingen zijn weg vindt naar een breed publiek. Het Kunstencluster is zowel productiehuis als vertoningsplek. Het Kunstencluster profileert zich als culturele basisvoorziening met een mix van museum-, film- en podiumkunstprogrammering en spraakmakende, multidisciplinaire manifestaties en presentaties die nationaal en soms internationaal de aandacht trekken.

In het Kunstencluster worden producenten en intermediairs vanuit verschillende disciplines samengebracht. Kunstdisciplines, die vanuit dezelfde fascinaties gevoed worden en die gebruik maken van overeenkomstige transacties: tijd- en plaatsgebonden uitingen van visuele en auditieve cultuur. Ze kunnen elkaar inhoudelijk versterken, becommentariëren, bevragen en uitdagen. En dat zal leiden tot het ontstaan van producties met een andere dan de tot dusverre gekende dimensie: een theater museum, een reflectief theater en alles wat daar tussen ligt.

Het Kunstencluster moet een belangrijke impuls geven aan de verdere ontwikkeling van Arnhem als creatieve stad. Daarbij is de uitdaging erin gelegen om inspiratie, interactie en productie in de creatieve sector van nieuwe impulsen te voorzien, in samenhang neer te zetten en zichtbaar te maken voor een breed publiek. Het Kunstencluster beoogt motor en kristallisatiepunt te zijn van creatieve stad Arnhem. Daartoe voorziet het Kunstencluster in een cultureel concept van ruimten en activiteiten waarbij publiek en kunstenaars elkaar

op onverwachte momenten tegenkomen. Waar zowel het grootschalige als het intieme een plek kunnen krijgen. Waar ruimte is voor traditie en grootschaligheid, maar ook voor experiment en onderzoek. Waar ruimte is voor massacultuur, naast verdieping. Waar amateurkunst en professionals elkaar ontmoeten. Waar kunstenaars uit de stad kunnen werken met toppers van elders. Het Kunstencluster weet zich verbonden met andere culturele initiatieven in de stad en vormt een knooppunt in de culturele infrastructuur van de stad.

In de basis is het Kunstencluster een centrum waar ruimte wordt geboden aan een museale programmering, een podiumkunstprogrammering en een filmprogrammering. Het Kunstencluster biedt meerwaarde door:

- gezamenlijke programmering in multidisciplinaire festivals en manifestaties;
- zichtbaar maken van productieprocessen met openbare repetities, transparante studio's en werkplaatsen;
- multifunctioneel gebruik van publieksruimten en ondersteunende ruimten;
- concentratie van bezoekersstromen, ook in combinatie met aanpalende commerciële functies;
- ontmoetingsplek voor kunstenaars en publiek;
- krachtenbundeling van organisaties en shared services.

Het kloppend hart van het Kunstencluster wordt gevormd door een centrale ruimte. Een transparante, elastische doos voor uiteenlopende kunstconfrontaties: performances, voorstellingen, presentaties en debat. Altijd onverwacht en actueel. Een ruimte als invitatie voor kunstenaars, verrassingsplek voor het publiek en gezamenlijke uitdaging voor de partners in Kunstencluster. Flexibel van opzet en voorzien van hoogwaardige techniek. Een podium voor het onverwachte en het ondenkbare...

In het Kunstencluster gaan cultuur en uitgaan hand in hand. Het Kunstencluster kent een gevarieerd horeca-aanbod in afwisselende sferen. Passend bij het tijdstip van de dag en de

Ontbijtje en kunst aan de haven

**"Hè hè, hier kun je tenminste mee voor de dag komen als stad. Onze Amsterdamse vrienden willen eigenlijk nooit naar Arnhem komen, omdat hier zogenaamd niets te beleven valt. Maar dat argument is nu vervallen, haha, want je kunt hier inmiddels gewoon naar een ontbijtvoorstelling of een nachtelijke filmmarathon. Bovendien zijn er een paar échte goeie uitgaansplekken bijgekomen. Nee, ik zeg niet welke, want dan worden ze te populair en wil straks iedereen erheen.... Maar neem bijvoorbeeld het grand café in het cultuurgebouw: dat is open vanaf 8 uur 's ochtends! Mijn vriendin en ik rollen dan op zaterdagochtend gewoon uit ons bed, ontbijten aan de haven en pikken daarna een museumje! Of we ook nog iets anders doen dan loungen en uitgaan? Ja natuurlijk, we gaan vaak naar exposities van jonge kunstenaars hier in het gebouw. Soms zijn er vrienden van ons bij. En als vormgever ontwerp ik af en toe wat flyers voor korte kunstacties of performances die hier in het gebouw plaatsvinden."**

aard van het culturele programma. Van coffeecorner tot grand café; van tearoom tot late-night-bar.

Om de beoogde programmatische, ruimtelijke en organisatorische synergie te bewerkstelligen is gezamenlijke huisvesting noodzakelijk. De huisvesting van het Kunstencluster moet spraakmakend zijn. Arnhem als creatieve stad gaat voor een stedelijke icoon: het Kunstencluster als een landmark voor Arnhem en baken voor Rijnboog, havenkwartier. Vanwege het veelzijdige karakter van de programmering, de concentratie van bezoekersstromen, de samenhang met winkel- en uitgaansfuncties in de directe omgeving wordt het Kunstencluster een 'place to be'. Laagdrempelig, maar met allure. Met de multidisciplinaire opzet, de breedte in het publieksbereik en de inbedding in een stedelijke setting van winkelen, flaneren en uitgaan sluit het plan voor het Kunstencluster aan op een tendens die nationaal en internationaal steeds vaker wordt vertoond, namelijk het bijeen brengen van verschillende culturele functies in één gebied of onder één dak. Bekende trendsetter in dit opzicht is het Centre Pompidou, dat programmatisch onderdak biedt aan grote en kleine tentoonstellingen, film- en theatervoorstellingen, een documentatiecentrum, debat, winkel- en horecafuncties, in een stedelijke omgeving van winkelen en uitgaan en een aansprekende buitenruimte met een kunstbassin en een plein voor allerhande optredens.

## 6.2 Missie

In het Kunstencluster komt alles samen wat Arnhem en de regio aan cultureel vermogen in zich heeft: kunstenaars, producties en publiek. Het Kunstencluster manifesteert zich als het eerste permanente Nederlandse forum/ festival voor theater, film en beeldcultuur dat zich richt op het presenteren, produceren, stimuleren van en reflecteren op beeldende kunst, vormgeving, theater, film en nieuwe media voor een breed publiek.

## 6.3 Visie

### Transparantie van de keten

Hoewel het Kunstencluster en Kenniscluster qua functie en uitstraling verschillend van opzet zijn, vormen ze beiden een wezenlijk onderdeel van het gedachtegoed van Arnhem creatieve stad. Daarbij is de uitdaging erin gelegen om meer samenhang te krijgen in de creatieve keten van leren, produceren, tonen en reflecteren. Met het versterken van deze keten kan Arnhem zich onderscheiden van andere steden, vanuit onze relatieve voorsprong op de afzonderlijke onderdelen van deze keten. Zo kan Arnhem zich op het onderdeel produceren gelukkig prijzen met de aanwezigheid

van mede door het rijk gesubsidieerde gezelschappen (o.a. Het Gelders Orkest, Introdans, Oostpool, Generale Oost) en met een relatief groot aantal kunstenaars en vormgevers. De creatieve potentie in onze stad is daarom bovengemiddeld groot. Deze potentie willen wij beter benutten en in samenhang brengen met de andere onderdelen van de creatieve keten. De beide cultuurclusters in Rijnboog zien wij als verbindende schakels in de creatieve keten en daarmee als katalysatoren van Arnhem creatieve stad. Het Kenniscluster met een accent op leren & reflecteren; het Kunstencluster met een accent op produceren & tonen.

### Knooppunten in een stedelijk weefsel

Vanuit deze visie zien wij de cultuurclusters niet als naar binnen gekeerde cultuurpaleizen, maar als centrale knooppunten in ons culturele bestel in verbinding met andere organisaties in stad en land en in samenhang met de cultuurpraktijken in de wijken. Naast de eigen activiteiten biedt het Kunstencluster een podium voor anderen en initieert het samenwerkingsprojecten met andere organisaties. Bijzondere aandacht zal uitgaan naar collectieve initiatieven op het gebied van culturele marketing en PR en naar een stedelijk programma cultuureducatie voor het onderwijs, waarbij kinderen en scholieren worden voorbereid en geïnteresseerd in kunstpresentaties in het Kunstencluster.

### Kansen voor thematiek

Het Kunstencluster biedt mogelijkheden voor programmering op specifieke thema's. Deze thema's kunnen inhoudelijk zijn, zoals het thema Mode, maar kunnen ook worden ontleend aan de culturele potenties die in Arnhem voorhanden zijn, zoals de prominente aanwezigheid van professionele gezelschappen en werkplaatsen (HGO, Introdans, Oostpool, Generale Oost e.a.) en de aanwezigheid van jong talent. Wat betreft het laatste merken wij op dat anders dan in andere steden het geval is, Arnhem een uniek overgangsgedebied kent van beginners en amateurs enerzijds en gelouterde professionals anderzijds. Centraal in dit overgangsgedebied staan de professionals in opleiding (ArtEZ). Met deze groep kan een brug worden geslagen die tot meerwaarde leidt in de educatie en de professionele presentatie. Ook kan het Kunstencluster deze groep stimuleren om in te spelen op het thema 'Made in Arnhem'. Wat betreft de productiefunctie zal het Kunstencluster niet zozeer overnemen van wat andere productiehuzen al doen, maar juist complementair en in samenwerking werken. Complementair betekent in dit geval dat het Kunstencluster haar producentenrol vooral zal richten op multidisciplinaire en internationale initiatieven. Ook hier geldt weer: niet unisono, maar in samenwerking met. Het Kunstencluster als verbindingsofficier en netwerkproducent.

Opeens sta je tussen de kunst!

**"Ik ben 2 jaar geleden hierheen gekomen vanuit Duitsland omdat de opleiding Vrije Kunst van de ArtEZ mij heel erg aansprak. Ik had een paar vrienden die hier al een tijdje studeerden en ik vind Arnhem echt een creatieve stad! Bijna iedereen die ik ken zit in de kunst of vormgeving als student of als kunstenaar. Nee hoor, dat vind ik geen beperkt milieu, maar juist een hele rijke omgeving. En nu met dat nieuwe kunstencentrum aan de haven wordt het helemaal interessant. In het begin dacht ik: weer zo'n ambitieus project. Maar gelukkig is het een heel laagdrempelig gebouw. Je loopt zo naar binnen en bijna zonder dat het je merkt, sta je opeens tussen de kunst. Het leuke vind ik dat je hier van alles ziet: ouders met kinderen, dagjesmensen en van die types als ik.. Heel kritisch dus, en met onze neus helemaal in de laatste ontwikkelingen van de kunst. Toch komen we allemaal aan onze trekken in de Haven!"**

### Unexpected & unimaginable

Binnen het beoogde concept van het Kunstencluster worden verschillende kunst disciplines met elkaar gecombineerd. High en low culture worden naast elkaar gemaakt en vertoond. De verschillen in dynamiek leiden daarbij tot onverwachte ontmoetingen tussen kunstenaars onderling en met de bezoekers die al dan niet gericht op het aanbod zijn afgekomen. In het Kunstencluster wordt ruimte geboden aan vitale cross-overs. De integratie tussen cinema, podiumkunst en beeldende kunst zorgt voor een vruchtbaar klimaat waarin belangwekkende impulsen en initiatieven tot vernieuwende beeldcultuur optimaal gedijen. Videokunst, installaties, performances, cinematografische installaties, documentaire installaties: het zijn allemaal vormen waarbij de zeggingskracht van de verschillende media wordt gecombineerd tot tijdgebonden presentaties. De black box in het hart van het complex zal bij uitstek ruimte bieden aan The Unexpected en Unimaginable.

### Een cultureel kwartier voor stad en regio

De optelsom van publieksstromen legt een basis voor een groot publieksbereik. Kenniscluster en Kunstencluster zijn samen goed voor een meer dan een miljoen bezoekers. Andere culturele en commerciële initiatieven kunnen inhaken op de aantrekkingskracht van de beide cultuurclusters. In de directe omgeving van het Kunstencluster zien wij mogelijkheden voor kleinschalige kwaliteitsretail, modeateliers, (lounge-)clubs, galeries, lunchrooms, restaurants en een stadshotel. Zowel het Kenniscluster als het Kunstencluster zullen gaan fungeren als culturele ontmoetingsplekken. Aangevuld met de commerciële functies in de sfeer van cultuur en uitgaan, zal Rijnboog zich ontwikkelen tot een hoogwaardig en aantrekkelijk cultureel kwartier.

### Kansen voor toerisme en stadspromotie

De reguliere podium-, film en museum programmering richt zich op publiek uit de stad en de regio. Met de aanvullende programmering van grote kunstmanifestaties, het programma The Unexpected & Unimaginable in de black box en de bijzondere architectuur van het gebouw/ complex kan ook een bovenregionale aantrekkingskracht worden bewerkstelligd. De mate waarin het Kunstencluster ook gaat werken als cultuurtoeristische trekpleister is afhankelijk van de kwaliteit en impact waarmee deze factoren worden uitgevoerd. De inzet moet wat ons betreft hoog zijn. Dat betekent manifestaties van nationale en internationale allure, inspelend op het creatieve-stad-thema Made in Arnhem. Dat betekent ook een gebouw als landmark en bijzondere aandacht voor de buitenruimte. Wat betreft het laatste biedt de ligging aan het water een unieke mogelijkheid voor kunstwerken in het water van de haven (vergelijk het waterbassin bij Centre Pompidou) en een presentatieplek/ beeldenroute tussen Kunstencluster en Kenniscluster (vergelijk de beeldenmanifestaties op het Lange Voorhout). Bovenstaande ambitie biedt, in combinatie met een aantal bestaande en toekomstige toeristische trekpleisters (Nederlands Openlucht Museum, Burgers' Zoo, Nationaal Historisch Museum, Watermuseum e.a.), tal van aanknopingspunten voor (meerdaagse) toeristische arrangementen en stadspromotionele activiteiten.

## 6.4 Doelgroepen

Het Kunstencluster is er voor een breed publiek. Enerzijds richt het Kunstencluster zich als stedelijke voorziening overwegend op de inwoners van Arnhem en omgeving, anderzijds zullen de architectonische uitstraling van het Kunstencluster en onderdelen van de programmering ook interessant zijn voor bezoekers van buiten de stad. Het museum kent reeds een oriëntatie op nationaal en internationaal publiek. Naast Burgers' Zoo, het Nederlands Openlucht Museum en straks het Nationaal Historisch Museum kan het Kunstencluster daarmee de cultuurtoeristische propositie van Arnhem verstevigen en bijdragen aan een verdere groei van het cultuurtoerisme.

Het Kunstencluster richt zich zowel op cultuurconsumenten als cultuurproducenten. Bij de cultuurconsumenten kan een onderscheid gemaakt worden in:

- heavy users: regelmatige gebruikers van kunst en cultuur in het kader van hun persoonlijke behoeften en lifestyle);
- de recreanten: recreatieve bezoekers voor af en toe;
- institutionele publieksgroepen (scholen, bedrijven, vrienden van ...)

Wat betreft de eigen inwoners zal het Kunstencluster qua programmering inspelen op de demografische samenstelling en ontwikkeling van Arnhem. In de basis zal het Kunstencluster breed programmeren van 8 tot 88 jaar. Daarnaast zullen specifieke programma's worden opgezet voor:

- kinderen;
- jongeren;
- jonge senioren;
- etnische minderheden.

Het Kunstencluster is niet alleen een publieksvoorziening, maar heeft ook een productiefunctie. Uit dien hoofde richt het Kunstencluster zich niet alleen op de cultuurconsumenten, maar ook op de producenten. Aanvullend op wat er al aan werkplaatsen en productiehuizen is en vooral gericht op multidisciplinaire en internationale producties. Ook de kunstenaars behoren daarmee tot de primaire doelgroepen van het Kunstencluster. Daarbij gaat het om:

- talentvolle amateur-kunstenaars;
- kunstenaars in opleiding (ArtEZ);
- kunstenaars in de stad en regio;
- kunstenaars nationaal en internationaal.

## 6.5 Relatie met andere maatschappelijke



## partners

### Kenniscluster

Cultuur in Rijnboog bestaat uit de ontwikkeling van twee cultuurclusters, die helder van elkaar te onderscheiden zijn. Het Kenniscluster richt zich op het brede terrein van kennis- en informatieoverdracht, primair voor de inwoners van stad en directe omgeving. Het Kenniscluster heeft een maatschappelijke missie. Het Kunstencluster kent als werkterrein de kunstensector en richt zich zowel op inwoners van de stad als publiek van buiten de stad. Ook de kunstenaars zelf vormen een belangrijke doelgroep. De overlap tussen beide clusters is erin gelegen dat de cultuurbeleving van de Arnhemmers ook een maatschappelijke dimensie kent. Op dit punt zullen Kunstencluster en Kenniscluster samen moeten optrekken met als uitdaging: hoe kunnen wij het Arnhemse publiek verleiden deel te nemen aan het stedelijke culturele leven? Het ontwikkelen en uitvoeren van een gezamenlijke verleidingsstrategie moet concreet vertaald worden in PR- en marketingactiviteiten en cultuureducatieve programma's.

Naast samenwerking op het gebied van PR- en marketing en cultuureducatie, kunnen Kunstencluster en Kenniscluster ook inhoudelijk samenwerken. Wanneer bijvoorbeeld in het Kunstencluster thema-activiteiten worden georganiseerd, kan het Kenniscluster daar op inspelen met lezingen, boekpresentaties en cursussen. Op inhoudelijk vlak zullen voorts de programma's goed op elkaar moeten worden afgestemd, zodat voorkomen kan worden dat gelijksoortige activiteiten voor eenzelfde publiek elkaar in de weg zitten. Of positief geformuleerd: vooraf de kans grijpen om de wederzijdse programma's waar mogelijk in elkaars verlengde te brengen en te komen tot nog aantrekkelijker publiekspropositie.

Een derde element van samenwerking tussen Kunstencluster en Kenniscluster is gelegen in het gezamenlijke gebruik van faciliteiten en diensten. Denkbaar is dat zaken als automatisering, financiële administratie, gebouwenbeheer en personeelszaken gezamenlijk worden opgezet. Deze optie zal nader worden bestudeerd.

### Andere culturele instellingen

Het Kunstencluster zal zich moeten ontwikkelen tot motor en katalysator van het stedelijke en regionale culturele bestel. Dit betekent dat de organisatie van het Kunstencluster zich niet alleen dient te richten op eigen activiteiten en programmering, maar juist ook op de samenwerking en coproductie met anderen. In het programmaconcept voor het Kunstencluster is voorzien in de functie van Stadspodium. Juist in deze programmeringslijn kan het Kunstencluster podium bieden voor activiteiten van anderen, coproducties aangaan met collega-instellingen in de stad en het debat over the state of the art in Arnhem voeren en voeren, samen met de andere spelers in het culturele veld.

### Scholen en welzijnsinstellingen

De relatie tussen Kunstencluster en de scholen en welzijnsinstellingen loopt vooral via de cultuureducatieve lijn. Hierin trekt het Kunstencluster samen op met het Kenniscluster (Domein). Het Kenniscluster kan de expertise van Het Domein inzetten rondom het stedelijke kunstenaarsaanbod, waaronder dat van het Kunstencluster, cultuureducatieve programma's op te zetten. Deze programma's gaan erin voorzien dat het aanbod van het Kunstencluster ook ontsloten wordt richting de wijken en de scholen en dat de leerlingen van de scholen en inwoners van de wijken geprikkeld worden naar de theater-, dans-, muziek- en museale programma's van het Kunstencluster te komen. Dit cultuureducatieve offensief zal in nauwe samenwerking met de scholen en welzijnsinstellingen uitgevoerd moeten worden. In het bijzonder zullen de Brede Scholen hierin een voortrekkersrol kunnen vervullen.

Vanuit de gemeente wordt momenteel gewerkt aan nieuwe beleidskaders voor cultuureducatie en cultuur in de breedte. Deze kaders zullen ook richtinggevend zijn voor de betekenis die de beide cultuurclusters op dit vlak kunnen hebben.

#### Aantrekkelijk sfeertje

**"Ik vond het in het begin wel een beetje overdreven, zo'n duur project. Maar ik kom er nu regelmatig. Ik ga af en toe naar de films van Focus Filmtheater met mijn vriendin en dan pik je en passant toch wel veel leuke dingen mee, bijv een leuke expositie in de foyer. Bovendien kom ik bijna altijd wel een kennis of collega tegen in het grand café. Het trekt echt veel mensen aan, dit centrum. Het is ook de hele sfeer die er omheen hangt, denk ik. Als we hier op zondag wel eens langs de haven lopen, roepen mijn kinderen: mam, gaan we wat drinken in dat kunstcafé? Mijn dochter van 10 doet aan ballet na school bij ons in Rijkerswoerd, via de Brede School en het Domein. Een keer per jaar heeft zij dan een balletvoorstelling op het Stadspodium in de Schouwburg: die is dan altijd twee keer hélemaal uitverkocht! De kinderen zijn beretrots en vinden het heel erg spannend om eens op een écht podium te staan. En voor ons als ouders is het ook leuk, want zo vaak kwamen wij niet in de Schouwburg!"**



## 7

## Inhoudelijke opzet

## 7.1 Domeinen en functies

Het integrale aanbod en de overkoepelende identiteit zijn gebaseerd op de clustering van de verschillende artistieke domeinen en functies van de oorspronkelijke aanbieders. Het gaat om drie inhoudelijke domeinen en een ondersteunend domein (publiekszaken):

Domein	Functies
Beeldende kunst en Vormgeving (Museum)	<ul style="list-style-type: none"> <li>• Collectiemanagement</li> <li>• Tentoonstellingen BKV</li> <li>• (co-)Producties</li> <li>• Festivals, manifestaties</li> <li>• Cross-overs</li> </ul>
Podiumkunst (Schouwburg)	<ul style="list-style-type: none"> <li>• Programmering podiumkunst</li> <li>• (co-)Producties</li> <li>• Festivals, manifestaties</li> <li>• Cross-overs</li> </ul>
Film en nieuwe media (Focus Filmtheater)	<ul style="list-style-type: none"> <li>• Producties/ filmvertoning en nieuwe media</li> <li>• (co-)Producties</li> <li>• Festivals, manifestaties</li> <li>• Cross-overs</li> </ul>
Publiekszaken (Het Domein)	<ul style="list-style-type: none"> <li>• Cultuureducatie</li> <li>• Infotainment</li> <li>• Marketing</li> <li>• Publieksbegeleiding intra-/extramuraal</li> <li>• Klantcontact</li> </ul>

De uitdaging is erin gelegen te komen tot een integraal, samenhangend aanbod. Dat kan door er voor te zorgen dat de domeinactiviteiten vanuit een gezamenlijke benadering worden ontwikkeld en gepresenteerd. In concreto:

- Afstemming: vroegtijdig benoemen gezamenlijke thema's; deze thema's worden als richtsnoer genomen voor de afzonderlijke domeinprogramma's;
- Multidisciplinaire producties;
- Multidisciplinaire festivals.

Het domein Publiekszaken zet het geheel aan activiteiten en programmering in de markt. Naast marketing, cultuureducatie, publieksbegeleiding en klantcontact kunnen vanuit publiekszaken ook eigen producties worden ondernomen: producties op het terrein van educatie en infotainment, die op basis van een sterke interactie met doel- en leefstijlgroepen (vraaggestuurd) tot stand komen. Een deel van deze ondersteunende producties kunnen ook buiten het Kunstencluster worden aangeboden (op de scholen, in de wijken).

## 7.2 Programmeringsconcept

In het Kunstencluster wordt voor elk van de inhoudelijke domeinen gewerkt en geprogrammeerd vanuit het volgende basisconcept:

- Hoofdstromen;
- Ontwikkeling en onderzoek;
- Stadspodium.

### Hoofdstromen

In het Kunstencluster worden op ruime schaal hoofdstromingen geprogrammeerd. Dat levert een volgend profiel op:

- complex van cultuuruitingen, bruisend, altijd iets te doen;
- breed kwaliteitsprogramma voor een breed publiek;
- belangrijkste uitgaanspodium van Arnhem en omstreken;
- toegankelijk aanbod, toegankelijke ruimtes.

Dit profiel biedt overdag en in de vooravond een stevig programma van tentoonstellingen, lunchconcerten en voorstellingen en 's avonds groot amusement en cabaret. Een aantal keren per jaar wordt een manifestatie georganiseerd ter ondersteuning van het Kunstencluster als uitgaanspodium met landelijke uitstraling. Deze manifestaties kunnen worden georganiseerd per kunstdiscipline, maar ook multidisciplinair, vanuit de gezamenlijkheid van het Kunstencluster en met inschakeling van externe samenwerkingspartners. De programmalijn van de Hoofdstromen heeft een zekere mate van grootschaligheid en (inter-)nationaal bereik. Maar de Hoofdstromenlijn kan net zo goed een lokale verankering kennen, waarbij te denken valt aan de collectie Magisch Realisten van het museum of het werk van Oostpool en Introdans. Met het programma Hoofdstromen wordt beoogd een zo groot en breed mogelijk publiek te interesseren. De programmalijn Hoofdstromen beslaat ongeveer 70 % van de activiteiten van het Kunstencluster.

### Ontwikkeling en onderzoek

De programmalijn Ontwikkeling en onderzoek levert het volgende profiel op:

- laboratorium, vooraan in ontwikkelingen;
- specifiek aanbod voor een specifiek publiek;
- trendmakend;
- risicovolle programma's;
- samenwerken met specialistische organisaties, lokaal en bovenlokaal, om nieuw aanbod te creëren.

Dit profiel heeft in de theater- en muziekwereld een andere uitwerking dan in de film of beeldende kunst. Het gaat hier niet over uitgaan, maar om meemaken. Een deel van dit profiel wordt verkregen door ruimte te geven aan lokale initiatieven, vooral in het overgangsgebied van opleiding en beroepspraktijk. ArtEZ en talentontwikkelingsprogramma's van het Domein kunnen hier een centrale rol in spelen. Een ander deel wordt verkregen door in te haken op nationale en internationale ontwikkelingen en deze te tonen. Daarbij hoort nadrukkelijk ook een onderzoekscomponent en het tonen en bespreken van de resultaten daarvan. In deze programmalijn worden naast een ruim programma-aanbod, manifestaties georganiseerd die de aandacht vestigen op een specifiek genre of ontwikkeling. De manifestaties zijn gericht op zowel het verkrijgen van publieksaandacht voor iets nieuws (avontuur), als ook op het mogelijk maken van of bijdragen aan een nieuwe ontwikkeling. Deze manifestaties kunnen per kunstdiscipline worden georganiseerd, maar ook vanuit de gezamenlijkheid van het Kunstencluster, aangevuld met externe samenwerkingspartners. De programmalijn Ontwikkeling en Onderzoek beslaat zo'n 20 % van de activiteiten van het Kunstencluster.

### Stadspodium

De programmalijn Stadspodium levert het volgende profiel:

- belangrijkste stadspodium;
- ontwikkelingen gebeuren in het Kunstencluster;
- ontmoetingsplaats van de culturele en intellectuele kopgroep;
- leidend in het culturele en maatschappelijke debat;
- trekker in plaatselijke en regionale culturele samenwerking.

In deze programmalijn komt het aan op samenwerken en cultureel-inhoudelijk reageren op alles wat er in de gemeenschap leeft. Of dit nu gaat over politiek-maatschappelijke emoties of over de ruimte die nodig is voor amateur-kunstenaars om zich deelgenoot te voelen van het Kunstencluster. Debat, publicaties, presentaties en confrontaties zijn de logische producten van deze programmalijn. Qua organisatie een kwestie van halen en brengen. Soms op initiatief van het Kunstencluster, vaak in samenwerking met anderen, altijd ruimte gevend aan Arnhemse initiatieven en organisaties. Conservatoren werken samen met programmeurs, debatleiders, kunstenaars, politici, bewoners, ondernemers enz. aan de culturele vitaliteit van de stad. De programmalijn Stadspodium beslaat zo'n 10 % van de activiteiten van het Kunstencluster.

# 8

## Functionele opzet

Op basis van de geschetste trends en ontwikkelingen, de inzet en de inhoudelijke opzet komen we tot een globale notie voor de functionele ambitie. In het onderstaande wordt de functionele opzet per domein/ functie in beeld gebracht en onderbouwd. Verderop in dit rapport volgt de ruimtelijke vertaling.

### Beeldende kunst en vormgeving

Het Museum voor Moderne Kunst Arnhem is de belangrijkste bespeler van dit domein. Hoewel de omvang van het programmeringsbudget en de relatieve grootte van een museum de positie in het landelijke, museale bestel bepaalt, voorzien wij voor ons museum geen autonome schaalvergroting. In termen van ruimtelijke omvang zal het museum ongeveer gelijk blijven. Wel zijn de afzonderlijke expositieruimten groter en meer flexibel in gebruik en zal de routing logischer zijn. Dit om adequater in te kunnen spelen op de genoemde trends. In combinatie met de herhuisvesting van het Gelders Archief in het Businesspark Arnhem is een groter depot voorzien. Vooral door de ruimtelijke synergie met de schouwburg krijgt de speelruimte van het museum een stevige impuls. Het museum zal mede de programmatische invulling van de multifunctionele middenzaal verzorgen en wordt hoofdgebruiker van de schouwburgfoyers. Omdat foyers een relatief lage bezettingsgraad kennen, kiezen wij ervoor om deze ruimten toe te voegen aan het museum: schouwburgpubliek pauzeert straks dus in één van de expositieruimtes.

### Podiumkunst

Dragers van dit domein zijn Muis Sacrum/ Schouwburg Arnhem. De groeiende vraag naar en aanbod van grootschalige producties legitimeert een grote zaal van 1.200 tot 1.300 stoelen. Echter, meer dan denkbaar is dat een commerciële partij deze behoefte in één van de grote steden van Oost-Nederland (evt. Arnhem) invult. In het licht hiervan kiezen wij voor een opschaling van 750 naar 900 stoelen. Ervaring leert immers dat een dergelijke zaal in de huidige markt beter te exploiteren is. De gedachte is om de programmering van klassieke en onversterkte muziek in Muis Sacrum te handhaven. De versterkte muziek (anders dan in Luxor) vindt straks o.a. in het Kunstencluster zijn publiek. Hiertoe is een multifunctionele middenzaal voorzien die tevens geschikt is voor theater, dans, beeldende kunst, film, nieuwe media enzovoorts. Deze zaal vormt het hart van het cross-overdenken. Vanwege deze flexibele middenzaal en het relatief ruime aanbod van kleinere theaters in de stad zien wij af van de bouw van een kleine (vlakkevloer) zaal in het Kunstencluster.

Kleinschalige voorstellingen kunnen desgewenst ook op het kunstenplein of in één van de filmzalen worden geprogrammeerd.

### Film en nieuwe media

Focus Filmtheater Arnhem is de hoofdprogrammeur van dit domein. Enkele jaren geleden heeft de landelijke federatie van filmtheaters op basis van een quickscan positief geadviseerd over de uitbreiding van het Arnhemse filmtheater. Dit in de eerste plaats omdat de publieke belangstelling voor de kwaliteitsfilm, ook in onze regio, sterk is gegroeid. Maar ook omdat het Arnhemse filmtheater in landelijk perspectief positie verliest. Distributeurs van arthouse- en kwaliteitsfilms zijn hierdoor geneigd premières elders te programmeren met alle negatieve exploitatiegevolgen van dien. Om deze reden is de capaciteit van het filmtheater vorig jaar uitgebreid met een derde zaal (en met succes) en zijn in het Kunstencluster vijf filmzalen voorzien. Voorts zijn er videocabines voor (nieuwe) mediaproducties. Deze ruimten worden door Focus en het museum geprogrammeerd.

### Educatie en productie

Het Kunstencluster telt straks enkele multifunctionele projectruimten voor artists in residence en cultuureducatieve programma's. Deze ruimtes bieden de mogelijkheid om het creatieve proces voor het publiek zichtbaar te maken en spelen hiermee onder meer in op de trend van de beleviseconomie. Verder wordt hier en in andere ruimten in het Kunstencluster invulling gegeven aan de gedachte om de relatie tussen amateurs, studenten en professionele kunstenaars te versterken. Denk aan masterclasses voor aanstormend talent uit het amateurcircuit.

### Ontmoeting

De ontmoetingsfunctie van het Kunstencluster, het zogenaamde kunstenplein, is centraal tussen de verschillende domeinen gepositioneerd. Dit openbare plein fungeert als een 'stofzuigermond'. Publiek wordt vanuit deze centrale plek als het ware naar de verschillende kunst domeinen 'gezogen'. Buiten de in het Havenkwartier beoogde, commerciële horeca zijn binnen het Kunstencluster twee functionele horeca-voorzieningen opgenomen: een grandcafé en een filmcafé. De laatste voorziening is onderdeel van het filmtheater, de eerst zal fysiek in de nabijheid van de schouwburg en het museum worden gesitueerd en waarschijnlijk door derden worden geëxploiteerd. Op het dak van het Kunstencluster zijn een dakterras, beeldentuin en buitenbioscoop bedacht.





## DEEL II

# Kenniscluster

## Kenniscluster: inspirerend huis met vele vensters

Wij hebben een heel scherp beeld voor ogen.

Een prachtig plan voor samenwerking en krachtenbundeling van vijf Arnhemse kennisorganisaties in één gebouw. Wij, het Historisch Museum Arnhem, Gelders Archief, Openbare Bibliotheek Arnhem, Volksuniversiteit en het Domein, centrum voor cultuureducatie, delen het verlangen om –samen- meer te betekenen voor breed publiek in Arnhem, regio en land. Bij ons kunt u al sinds jaar en dag terecht voor informatie en kennis, voor uw persoonlijke of creatieve ontwikkeling en educatie en cultuur. Maar wij zijn van plan om onze waardevolle kennis en cultuurschatten nog toegankelijker te maken. Daarom willen wij vanaf 2012 onze krachten bundelen in één gebouw: een inspirerend kennishuis met vele vensters op de samenleving: ‘a room with a view’.

Nieuw Kenniscluster in Rijnboog

Het nieuwe Kenniscluster vormt een van de locaties van Rijnboog, het stadsvernieuwingproject in het centrum van Arnhem waarvoor momenteel de plannen volop in ontwikkeling zijn. Het cluster wordt gebouwd aan de Oeverstaat, centraal gelegen aan de wandelroute die straks station met Havenkwartier verbindt. Stelt u zich eens voor: een uitnodigend en levendig gebouw waar wij informatie, kennis, (een leven lang) leren en reflecteren voor iedereen aantrekkelijk en toegankelijk willen maken.

Mediawegwijs

Kennis is in onze huidige samenleving inmiddels broodnodig: we móeten –of we willen of niet- allemaal ‘bijblijven’. In het Kenniscluster zullen de vijf culturele kennisinstellingen samenwerken als gezamenlijke vraagbaak en gids voor de inwoners van Arnhem en omgeving. Naast bibliotheek, archief, museum en cursuscentrum bieden wij u ook een debatpodium, ontmoetingsplek, informatiepunt en studiecentrum. Wij maken u mediawegwijs in Kennisland via nieuwe en interactieve mediavormen zoals Internet en databanken, maar ook via boeken, tijdschriften of exposities en lezingen. Zodat u meer overzicht krijgt op die duizelingwekkende informatieberg van alledag.

Ontmoetingsplek met meerwaarde

Door samenwerking en krachtenbundeling van vijf organisaties in één gebouw kunnen wij u een grotere meerwaarde bieden. Want naast het beter toegankelijk maken van (culturele) kennis- en informatiebronnen zullen wij ook gezamenlijk nieuwe vormen van dienstverlening en kennisoverdracht gaan ontwikkelen. Bovendien willen wij onze bezoekers een inspirerende ontmoetingsplek bieden, bijvoorbeeld in een kenniscafé, aan de leestafel of in studieruimtes.

Cultuurcluster: Kunst en Kennis

En dat is nog niet alles. Want op een steenworpafstand van de Oeverstraat verrijst in 2014 in het nieuwe Havenkwartier een inspirerend kunstcluster, verbonden met het Kenniscluster via een wandelroute van station naar Havenkwartier. Hier bundelen het Museum voor Moderne Kunst Arnhem, Schouwburg Arnhem, Focus Filmtheater Arnhem en het Domein, centrum voor cultuureducatie, straks hun krachten. Het kunstcluster richt zich met zeer divers aanbod van kunst- en cultuurprogramma's op een breed publiek. Het hart van het Havenkwartier moet het worden: creatieve broedplaats van kunst en cultuur en bruisende ontmoetingsplek voor iedereen.

Samen hopen wij een krachtige culturele impuls te geven aan Arnhem, Creatieve Stad van Gelderland, met een uitstraling tot ver in de provincie en Nederland.

Kenniscluster: een huis met uitzicht!



## 9

## Partners

Openbare Bibliotheek Arnhem: brengt de bibliotheekfunctie in, evenals de Gelderland Bibliotheek en de wetenschappelijke steunfunctie. Gaat voor de transformatie van de huidige bibliotheek naar een nieuw concept. Een multimediale 'transferhal' van informatie, kennis en literatuur. Een uitnodigende 'huiskamer' voor iedereen die op zoek is naar informatie en inspiratie. Een netwerkorganisatie. Nieuwe huisvesting is hiertoe een must. Een gebouw dat door de kwaliteit van de architectuur een 'lichtbaken' is in het plangebied. De delen van specialistische collecties en materiaal met een geringe omloopsnelheid zullen mogelijk in het nieuwe onderkomen van het Gelders Archief een plek vinden.

Gelders Archief: brengt de archieffunctie in. De collecties (en de organisatie) van het Gelders Archief verhuizen omstreeks 2009 naar de nieuwe huisvesting op Business Park Arnhem. Een unieke kantoorlocatie aan de noord-westrand van de stad. Gelders Archief zit hier op een prima plek. Ze gaat echter ook voor zichtbaarheid in de binnenstad. Het Kenniscluster en vooral de samenwerking met het Historisch Museum Arnhem en de Gelderland Bibliotheek in het zogenaamde erfgoedcentrum bieden daar enorme kansen voor.

Gemeente Musea Arnhem/ Historisch Museum Arnhem: brengt de museale functie in. Gaat in het Kunstencluster voor een veelzijdig tentoonstellingsprogramma, met meer ruimte voor publieksmanifestaties. Bij de vaste collectie wordt ook de collectie van het Historisch Museum Arnhem betrokken. Delen van deze historische collectie zullen gepresenteerd en geïntegreerd worden in het beoogde erfgoedcentrum van het Kenniscluster. Zelfstandige huisvesting van het Historisch Museum Arnhem is hiermee niet aan de orde. Historisch Museum Arnhem wordt (samen met het Gelders Archief en Bibliotheek Gelderland) veeleer een bespeler van de tentoonstellingsruimte in het erfgoedcentrum.

Het Domein: brengt de cultuureducatieve functie in. Het Domein is de stedelijke ontwikkelaar, makelaar, aanjager en aanbieder op het gebied van cultuureducatie. Met een accent op kinderen en kunst in de wijk, in combinatie met de Brede

Scholen. Een stedelijk basisprogramma met educatief aanbod (cursussen, presentaties) in alle kunst disciplines, voor alle inwoners, jong en oud, wordt ondergebracht bij het Kenniscluster, ruimtelijk gecombineerd met de praktijkruimten van het Rijn IJssel. Voor bijzondere repetities en workshops in het kader van de programma's voor talentontwikkeling en de vooropleiding van kunstacademies maakt Het Domein gebruik van de repetitie- en atelierfaciliteiten van het Kunstencluster.

Volksuniversiteit Arnhem: brengt de (non-formele) volwasseneneducatie in. Ze verzorgt een breed aanbod cursussen en activiteiten op tal van maatschappelijke terreinen. Ook de advies-, verwijs- en platformfunctie zijn van belang. Volksuniversiteit Arnhem wil het aanbod, samen met de partners in het Kennis- en het Kunstencluster en in samenhang met voorzieningen in de wijk, vraaggericht verbreden en verdiepen. Het huidige (sleetse) onderkomen biedt hiertoe niet de mogelijkheden. Vernieuwing is gewenst. Evenals voor het Domein geldt voor de Volksuniversiteit ruimtelijke synergie met de ruimtevraag van Rijn IJssel.

Rijn IJssel sector Media & Design en Kunst & Cultuur: deze sector telt momenteel ca. 750 leerlingen in verschillende opleidingen (dans, drama, pop & sound, grafisch/ multimedia, fashion design, video-editing, entertainment, recreatie & hotel). Voor de toekomst wordt een aanzienlijke groei voorspeld. Dit vraagt, in combinatie met het streven om de lespraktijk van de studenten zo dicht mogelijk bij het toekomstige werkveld te organiseren, om uitbreiding van de huisvesting gecombineerd met o.a. de partners van het Kenniscluster. Praktijkruimten kunnen worden gedeeld met het Domein, theorielokalen met de Volksuniversiteit.

Genoemde partners gaan voor synergie in uitstraling, programmering, ruimtegebruik en organisatie. Het gezamenlijke verlangen om meer te betekenen voor stad en regio en de ambitie om een nieuwe informatieve en culturele ontmoetingsplek toe te voegen, bieden een sterke basis om te werken aan een voorziening waarin de afzonderlijke kwaliteiten elkaar in een gezamenlijk concept versterken.







# 10

## Trends en ontwikkelingen

### 10.1 Ontwikkelingen in kennis, informatie en samenleving

#### Kenniseconomie en leven lang leren

Kennis en vernuft leggen steeds meer gewicht in de schaal voor het behalen van economisch succes. Het vermogen om kennis te vergaren, te vergroten en toe te passen, is doorslaggevend voor economische vooruitgang. Een goed opgeleide bevolking die in staat is op een creatieve manier gebruik te maken van informatie, kennis en technologie is bepalend voor de concurrentiepositie op de nationale en internationale markt. Voorwaarden voor een dynamische en competitieve economie zijn goede toegang tot alle niveaus van kennis en informatie en het vermogen daar de weg in te vinden. Onze kennis- en informatiemaatschappij is voortdurend aan zoveel en zulke snelle veranderingen onderhevig dat het klassieke model van gescheiden periodes in het leven waarin werd geleerd en waarin het geleerde in praktijk werd gebracht, allang is achterhaald. Iedereen moet zichzelf voortdurend bijscholen om bij te blijven. Niet alleen in het werk, maar ook in het maatschappelijk leven daarbuiten.

Kans: Voor het Kenniscluster is informatie, kennis en educatie de core-business. De trend van een leven lang leren verbreedt en vergroot het publieksbereik en verstevigt de maatschappelijke legitimatie van de afzonderlijke functies binnen de cluster. Het Kenniscluster moet voldoende worden toegerust om de educatieve vraag te beantwoorden. Dit betekent onder meer het stimuleren van de ontwikkeling van e-learning en hiertoe strategische allianties aangaan met aanbieders van dergelijke arrangementen. Voorts geldt dat de betrokkenen van het Kenniscluster momenteel nauwelijks de sociaal zwakkere doelgroep bereiken; iets dat in het licht van deze trend wel een must is.

#### Sociale cohesie, leefbaarheid en ontmoeting

Hoe verschillend de consequenties ook kunnen uitvallen, er is geen plek in Nederland waar men zich kan onttrekken aan de consequenties van ontwikkelingen als individualisering, vergrijzing en multiculturaliteit etc. voor de onderlinge saamhorigheid in woon- en leefgemeenschappen. Laten we één ding voorop stellen: de sociale cohesie is niet afgenomen! Wel is het zo dat wijkgebonden sociale cohesie vervangen is door netwerkcohesie. Mensen hebben tegenwoordig een heel gamma aan sociale relaties met een veel ruimere kring van personen dan vroeger het geval was of kon zijn. Het netwerk is niet alleen ruimer in termen van aantal personen, maar ook in termen van geografische reikwijdte. Mobiliteit en ICT laten de moderne mens toe relaties over grote afstand uit te bouwen en in stand te houden. Verwacht mag worden dat netwerkcohesie aan belang zal groeien. Nederlanders worden steeds mobieler en ICT-ontwikkelingen zorgen ervoor dat de onderhoudskosten van het netwerk verder dalen. Echter door het verlies van territorialiteit gaat ook de exclusieve aandacht van de inwoner naar de wijk of stad verloren. En hier nu zit precies het probleem! De betrokkenheid van inwoners bij hun burens, de buurt, de wijk en de stad is noodzakelijk om de bedreigingen voor de stad adequaat te kunnen tackelen.

Kans: Voor het Kenniscluster biedt bovenstaande trend en de hieruit voortvloeiende maatschappelijke opgave de kans om samen met m.n. de brede scholen te werken aan een antwoord. De combinatie van hun fijnmazige netwerk, hun brede gezamenlijke aanbod dat veel leefdoelgebieden bestrijkt en hun nieuwe focus op leefstijlen bieden hiertoe tal van aanknopingspunten. De potenties van de samenwerking tussen het Kenniscluster en de brede scholen moeten daartoe beter worden benut.

Cool schoolproject leuker dan gewone lessen

**“Wij zitten in klas H4B met profiel Cultuur en Maatschappij. En wij werken hier aan een project. Onze school doet mee aan een expositie over de geschiedenis van de Arnhemse jeugd van 2000-2010. Wij werken deze maand met alle 4havo-klassen twee uur per week hier in het gebouw. Je kunt bijvoorbeeld een interactieve speurtocht naar je eigen verleden doen en je mag gebruik maken van alle digitale databanken en archieven. Het is de bedoeling dat we aan het eind van de maand een eigen expositie maken. Die bouwen we zelf op, samen met de museumconservator, heel cool dus. En anderen uit onze klas maken een fotoreportage en een website over allerlei persoonlijke ervaringen en eigen foto's van kinderen en jongeren. En de foto's zetten ze op de site, maar ze worden ook tentoongesteld in het cultuurgebouw aan de Haven. Ja, wij vinden dit veel leuker dan gewone lessen op school! Kom je trouwens naar onze expositie kijken volgende maand?”**

Verre familie en andere ontmoetingen

**“Ik ben een echte amateur-genealoog. Ik ga twee of drie keer per maand naar het archief hier in het kennisgebouw. Ik heb mijn familiebanden achterhaald tot ongeveer 1750 en ben ook een beetje in de streekgeschiedenis van Arnhem gedoken. Mijn dochter brengt mij meestal. En zij komt hier ook vaak, want ze volgt al jaren cursussen bij de Volkuniversiteit. Ik doe alles via de digitale archieven. Ja, ik ben wel oud, maar geen digibee! En wat mijn dochter doet in de tussentijd? Ze bezoekt de lopende expositie en soms spreekt ze iets af met een vriendin in het Kenniscafé. Of ze loopt de bieb in voor informatie. Ik geloof dat ze een workshop over golfen gaat doen samen met een vriendin. Ik ga zelf trouwens een genealogieworkshop volgen. Inderdaad, bij het Historisch Centrum. Dat is een samenwerking van het Gelders Archief, de Gelderland bibliotheek en het Historisch Museum Arnhem.”**

### Sociale uitsluiting en maatschappelijke participatie

In onze samenleving is het hebben van een baan of daarvan uitgesloten zijn niet alleen sterk bepalend voor het inkomen, maar ook voor de sociale contacten en de mogelijkheid tot het opdoen van kennis en ervaring. Er ligt dan ook een substantiële opgave om sociale uitsluiting te voorkomen.

Kans: Het Kenniscluster ziet kansen om deze handschoen op te pakken. Laagdrempelige (non-formele) educatieve activiteiten zijn voor sociaal zwakkeren vaak de eerste aanzet tot deelname aan andere activiteiten: vrijwilligerswerk, opleiding of zelf een baan. De partners in het Kenniscluster zetten zich samen met het netwerk van voorzieningen in de wijken in om ook de sociaal zwakkeren te boeien en te binden aan het informatieve en educatieve aanbod. Zie in dit verband ook ‘Bouwstenen voor sociaal’ (VROM, 2007).

### Informatiesamenleving en mediawijsheid

De hoeveelheid informatie die dagelijks op ons afkomt, is soms verstikkend. Het vreemde is dat we juist daardoor denken dat het wel goed zit. Het internet is daarvan een goed voorbeeld: je klikt maar en er komt van alles en nog wat tevoorschijn. Velen zien Internet als de grootste concurrent van bijvoorbeeld de bibliotheek. Zij gaan er van uit dat met de krant-online, boekwinkels-online en Google alle informatie onder handbereik is. Elk trefwoord levert immers duizenden resultaten op! Maar dergelijke internetinformatie is van beperkte betekenis. Veel informatie is al snel teveel en leidt tot onduidelijkheid en verwarring. Een trefwoord intikken kan iedereen en de documenten verschijnen als vanzelf. Het lezen van al die documenten is lastig tot ondoenlijk, en wordt vrijwel onmogelijk een conclusie te trekken. Zo vormt Internet eerder een probleem dan een oplossing. Het blijft ingewikkeld om inzicht te krijgen in een complex onderwerp. De informatiesamenleving is een samenleving in transitie. In media en beleid komen we brede veranderingen tegen als ‘de nieuwe economie’, ‘modern onderwijs’, ‘een terugtrekkende overheid’ en de ‘kanteling van het zorgstelsel’. Deze stelselherzieningen hebben een aantal overeenkomsten. Ze zijn verrijkend, ze leiden tot een nieuwe dialoog tussen aanbieders en afnemers en steeds speelt informatievoorziening een doorslaggevende rol. ‘Klanten’ willen hun positie en hun mogelijkheden kunnen bepalen, kunnen kiezen. De informatievoorziening laat veelal te wensen over. Ze is vaak fragmentarisch, onvolledig, onoverzichtelijk en gekleurd. Behalve de informatiefunctie is het ook van belang dat mensen er gemakkelijk en goed mee uit de voeten kunnen. Niet alleen

in technisch en functioneel opzicht (operationele vaardigheden), maar vooral ook in psychologisch en sociaal opzicht (tactische en strategische vaardigheden). Met andere woorden, ze moeten mediawijs zijn.

Kans: De enorme honger naar informatie en kennis en de behoefte aan houvast biedt veel kansen voor het Kenniscluster. Het Kenniscluster is namelijk de infosteward pur sang. De huidige (vaardige) informatieconsument is erg tevreden over Internet. Zijn informatie- en kennisvraag wordt over het algemeen adequaat, kosteloos en snel beantwoord. Betrouwbaarheid wordt momenteel nog niet als een probleem gezien. De mediawijzen zijn goed in staat om verschillende bronnen kritische met elkaar te vergelijken. Naar verwachting zal de tevredenheid van deze consument afnemen al naar gelang informatie en kennis in mindere mate om niet beschikbaar worden gesteld. Mensen die minder thuis zijn in het gebruik van nieuwe media en de beeldtaal zullen in toenemende mate geprikkeld worden om mediawijs te worden. Er ligt voor het Kenniscluster een enorme uitdaging in enerzijds het beantwoorden van de groeiende beschikbaarheids- en kwaliteitsvraag van mediawijzen en anderzijds het ontwikkelen en aanbieden van educatieve programma’s op het terrein van mediawijsheid.

### Globalisering en lokalisering

Tegenover de trend van globalisering ontwikkelt zich een hernieuwde aandacht voor het lokale. Geconfronteerd met uiteenvallende verbanden op lokaal, regionaal en landelijk niveau zoekt de moderne burger naar verankering in tijd en ruimte in een steeds complexere samenleving. De kunsten en erfgoed worden hierin een zaak van toenemend belang.

Kans: Het Kenniscluster spint garen bij deze hernieuwde belangstelling voor het verleden. Het biedt kansen voor verbreding en vergroting van publieksbereik. De uitdaging is gelegen in het interactief ontwikkelen van het aanbod met de verschillende doelgroepen. Meer klantgerichtheid dus.

### Beleveniseconomie

De eerder beschreven trend van de ‘beleveniseconomie’ beïnvloedt ook het aanbod van het Kenniscluster.

Kans: Ook hier is de kans voor het Kenniscluster aan te sluiten bij de belevingswereld van de tegenwoordige informatie- en cultuurconsument. Wanneer het Kenniscluster er in slaagt dat met overtuiging en verleidingskracht te doen, liggen grotere bezoekersaantallen in het verschiet.

## 10.2 Publieksoontwikkelingen

Onder invloed van de toegenomen concurrentie op de vrijetijds-, informatie- en kennismarkt kampt de grootste partner in het Kenniscluster, de bibliotheek, al jaren met teruglopende ledenaantallen. Gelukkig lijkt het aantal zich nu te stabiliseren. Ongeveer 30% van de Nederlandse bevolking maakt als betalend lid gebruik van de bibliotheek. Daar tegenover staat een toename van het aantal bezoeken. Steeds meer mensen komen naar de bibliotheek om gebruik te maken van kranten, tijdschriften, Internet en studieplekken of gewoon om elkaar te ontmoeten.

Bij de erfgoedinstellingen zien we juist een groei van bezoekers. Niet in fysieke zin, want dit aantal blijft stabiel of neemt zelfs af. Maar het virtuele bezoek loopt momenteel storm. Dit heeft alles te maken met de genoemde hernieuwde belangstelling voor het verleden en de groeiende digitale beschikbaarheid en toegankelijkheid van de collecties. Instellingen voor non-formele educatie, in casu de Volksuniversiteit het Domein, hebben een redelijk vast klantenbestand. De bezettingsgraad van het cursorsch aanbod is hoog.

Kans: Genoemde instellingen bereiken landelijk een relatief selectief publiek. Het zijn toch vooral kinderen, tieners en mensen met een gemiddeld tot hoger opleidingsniveau. Vrouwen zijn over het algemeen ook ruimer vertegenwoordigd. Dienstverlening via Internet en de digitalisering van de collectie biedt voor het Kenniscluster de kans het publieksbereik uit te breiden, zowel kwalitatief (andere groepen) als kwantitatief (aantallen). Zoals hiervoor al aangegeven, is daarvoor van belang dat de kwaliteit van dienstverlening van hoog niveau is.

## 10.3 Arnhem in beweging

Het Kenniscluster heeft uiteraard met dezelfde demografische, sociale, ruimtelijke en economische ontwikkelingen in Arnhem te maken als het Kunstencluster. Er zijn wel een aantal specifieke kansen voor het Kenniscluster aan te wijzen. Zo betekent het sociale beleid van de stad een kans om met het aanbod van het Kenniscluster bij te dragen aan zowel de individuele ontwikkeling van de inwoners als aan de sociale cohesie van de stad en kunnen de informatie- en educatiefuncties van het Kenniscluster worden ingezet in het lokale arbeidsmarktbeleid.

Met de meiden het Stadspodium op

**“Ja, straks staan wij te zingen op het Stadspodium! Ik had nooit gedacht dat wij een prijs zouden winnen! De talentenjacht was georganiseerd door Madser, dat is het jongerencentrum bij mij in de buurt. Ik zing al veel langer, in een meidengroepje met mijn vriendinnen, gewoon voor de lol. Nee, niet alleen Marokkaanse meiden, maar van alles wat. We doen alles samen, zoals belly dance, bollywood en breakdance! Een scout van de gemeente of de brede school ofzo vroeg of wij wilden meedoen aan de talentenjacht. En het is echt te gek dat wij de eerste prijs hebben gewonnen! Want nu mogen we optreden op het Stadspodium in de Schouwburg. Dus we zijn heel hard aan het repeteren met onze eigen zangcoach van het Domein. En wat nou zo leuk is: mijn moeder had Marokkaanse hapjes gemaakt voor het feest na de talentwedstrijd. En nu is ze gevraagd door de Volksuniversiteit om een Marokkaanse kookcursus te geven. Nee, dat is niet via diezelfde scout! Nou, ik ga nu even theedrinken bij mijn oma en haar uitnodigen voor ons optreden in de Schouwburg. Daar is ze nog nooit geweest en mijn moeder en ik trouwens ook niet!”**

# 11 Inzet

## 11.1 Typering

Het Kenniscluster wordt de krachtenbundeling van Openbare Bibliotheek Arnhem, Gelders Archief, Historisch Museum Arnhem, Volksuniversiteit Arnhem, het Domein voor kunst en cultuur Arnhem en de creatieve opleidingen van Rijn IJssel. Het Kenniscluster is gedacht als de 'genius loci' van Arnhem, waar kennis en informatie worden ontsloten en op verleidelijke wijze beschikbaar worden gesteld voor alle inwoners van de stad en de directe omgeving. Kennis en informatie die de bewoners van de stad helpt volwaardig deel te nemen aan de stedelijke samenleving.

De krachtenbundeling van genoemde partners in het Kenniscluster zal voorzien in:

- een concentratie van kennis en informatie, fysiek en virtueel (databank);
- ruimte voor andere aanbieders van kennis en informatie (marktplaats);
- programma's die in het teken staan van 'een leven lang leren' (leerschool/ werkplaats).

Met deze krachtenbundeling zal het Kenniscluster zich profileren als vraagbaak en gids voor de inwoners van Arnhem en omgeving. Functioneel, maar vooral ook verleidelijk: presentaties, debatten, kleine optredens, tentoonstellingen maken het Kenniscluster tot een levendig centrum, waar:

- vaste collecties overzichtelijk en attractief onder de aandacht worden gebracht en bezoekers deskundig en adequaat geholpen worden met hun informatievraag (Kenniscluster als warenhuis van kennis en informatie);
- een actieve invulling wordt gegeven aan een leven lang leren (het non-formele educatieve deel daarvan), cultuureducatie en cultuurparticipatie (Kenniscluster als werkplaats voor ontwikkeling en educatie);
- uitingen van en materialen over intellectuele en artistieke activiteiten thematisch en zinnenprikkelend onder de aandacht worden gebracht en beleefbaar worden gepresenteerd (Kenniscluster als venster op kunst en cultuur);
- het belang, de lol en de spanning van schrijven, lezen en taal overtuigend voor het voetlicht worden gebracht (Kenniscluster als inspiratiebron van lezen en literatuur);
- actuele ontwikkelingen in stad en samenleving aansprekend worden belicht en waar het publiek altijd welkom is, met ruimte voor reflectie en ontmoeting (Kenniscluster als podium voor ontmoeting en debat).

Het Kenniscluster wordt het Arnhemse centrum voor informatie, leren en reflectie, verbonden met alle hoeken en gaten van de Arnhemse samenleving. Het Kenniscluster vormt het knooppunt van een stedelijke infrastructuur, waarvan onder andere ook wijkcentra en brede scholen deel uitmaken.

## 11.2 Missie

Vrijheid, welvaart en de ontplooiing van samenleving en individu zijn fundamentele menselijke waarden. Deze kunnen alleen worden gerealiseerd door goed geïnformeerde burgers, die in staat zijn hun democratische rechten uit te oefenen en een actieve rol te spelen in de samenleving. Constructief deelnemen aan het maatschappelijke leven en meewerken aan het vormgeven van de democratie zijn afhankelijk van voldoende opleiding en van vrije en onbeperkte toegang tot kennis, wetenschap, cultuur en informatie. Het Kenniscluster, de lokale toegangspoort tot kennis, schept een essentiële voorwaarde voor een leven lang leren, onafhankelijke besluitvorming en de culturele ontwikkeling van individuen en maatschappelijke groeperingen. Het Kenniscluster is voor Arnhem en omgeving een stuwende kracht op de weg naar educatie, cultuur en informatie en daarmee een belangrijke factor bij de bevordering van een actieve deelname van jong en oud, rijk en arm, zwart en wit aan de samenleving.

## 11.3 Visie

### Vaardig burgerschap en culturele/ maatschappelijke competenties

De bundeling van informatie- en educatieve functies in het Kenniscluster zien wij als belangrijk middel voor persoonlijke ontwikkeling en om er toe bij te dragen dat onze inwoners volwaardig kunnen deelnemen aan de Arnhemse samenleving. Daarmee plaatsen wij het Kenniscluster in het perspectief van vaardig burgerschap.

Wij willen de inwoners van onze stad in de gelegenheid stellen juist die competenties te ontwikkelen die nodig zijn voor vaardig burgerschap.

Het is onze overtuiging dat culturele competenties daar een wezenlijk onderdeel bij vormen. Om deze reden willen wij dat het Kenniscluster een centrale rol gaat spelen op het gebied van cultuureducatie. Onder cultuureducatie verstaan wij kunsteducatie, erfgoededucatie en media-educatie:

- Kunsteducatie in het perspectief van vaardig burgerschap betekent dat de inwoners van onze stad in de gelegenheid worden gesteld om de wereld van kunst en cultuur beter te leren kennen (hoofd), te ervaren (handen) en te beleven (hart). Juist in een tijd van verzakelijking, versnelling en vervlakking, is het goed ook tijd te nemen voor reflectie, open te staan voor andere zienswijzen, oog te hebben voor verbeelding en aandacht te schenken aan sociaal-emotionele ontwikkeling.
- Erfgoededucatie in het perspectief van vaardig burgerschap gaat over het besef van waar we vandaan komen, van wat onze voorouders dachten en deden, van hoe onze leefomgeving er vroeger uitzag en wat daar nu nog van te zien is. Kennis van de geschiedenis van de plek waar wij leven, draagt bij aan een collectief bewustzijn van onze

Inspirerend leren en debatteren

**“Dit is een interessante plek voor de leerlingen van onze school. Allerlei kennis en informatie komen hier bijeen in zeer diverse media, in digitale archieven en databanken bijvoorbeeld. Wij hebben volgende maand hier in de zaal een debatmiddag á la Lagerhuis. Eerst duiken de leerlingen in het onderwerp via alle aanwezige media hier in het gebouw. Daarna volgen ze een workshop debatteren via de bibliotheek. En eventueel volgen leerlingen daarna een cursus Spreken in het openbaar bij de Volksuniversiteit. De leerlingen zijn dus goed voorbereid op het debat. Ja, ik ben wel enthousiast over dit centrum. En we zitten hier midden tussen de cursuslokalen. Dus je struikelt hier regelmatig over de instrumentenkoffers van de muzieklerlingen of iemand sleept een kunstwerk door de gang. Voldoende inspiratie voor onze docenten! En ook voor de leerlingen, hoop ik. Onze leerlingen hebben nu gezien wat hier allemaal mogelijk is, dus ik denk dat ze hier wel vaker zullen komen.”**

culturele identiteit. Erfgoededucatie op lokale leest geschoeid geeft binding met de stad, de wijk, de buurt of de straat en is bevorderlijk voor gemeenschapszin en sociale cohesie.

- Media-educatie in het perspectief van vaardig burgerschap betekent dat wij oog hebben voor het toenemende belang van beeldcultuur en nieuwe informatie- en communicatietechnologieën. Het leren van de beeldtaal en het omgaan met nieuwe media zijn van belang om de weg te kunnen vinden in onze informatiemaatschappij. Naast de genoemde culturele competenties zijn anderen ook van belang: sociale en communicatieve vaardigheden, taalvaardigheid, zelfvertrouwen, meningsvorming, identiteitsontwikkeling, mondigheid, verantwoordelijkheid. Wij verwijzen in dit kader van vaardig burgerschap naar het bestaande beleid op volwasseneneducatie en het nieuwe cultuureducatieve beleid dat momenteel in de steigers staat.

#### Van ‘kale’ kennis en informatie naar betekenis

Het geven van betekenis aan informatie wordt in een informatiesamenleving steeds maar belangrijker. De huidige samenleving wordt niet alleen gekenmerkt door veel informatie, maar ook door groeiende vermenging van waarden en normen. De wereld is kleiner en de ontmoeting en botsing van verschillende opvattingen is groter geworden. Dat leidt vaak tot onoverzichtelijkheid, tot onduidelijkheden over goed en slecht. Het vertalen van ‘kale’ tot betekenisvolle informatie is een grote maatschappelijke behoefte. Het Kenniscluster vervult hierin een rol door op eigenzinnige wijze invulling te geven aan het aanbod. Het Kenniscluster is een werkplaats. Een uiteenlopend gamma van thema’s en onderwerpen wordt er ingebracht, uitgewerkt, gepresenteerd, bediscussieerd en becommentarieerd. De thema’s en onderwerpen worden niet historisch bepaald, maar nemen de actualiteit als vertrekpunt. Ze zijn niet onschuldig en braaf, maar gevaarlijk en spannend. Ze zijn niet enkelvoudig neutraal, maar meervoudig persoonlijk. Ze zijn niet statisch en bevestigend, maar dynamisch en veranderlijk. Ze worden niet ‘ter sprake gebracht’, maar ‘tot spreken gebracht’. Ervaringen van de deelnemers zijn niet vrijblijvend, maar leveren positieve trauma’s op. Deelnemers zijn niet receptief, maar actief.

#### Van ‘droge’ kennis en informatie naar belevenis

Vrije tijd is een schaars goed. Aan vrije tijdsbesteding worden door het publiek steeds hogere kwaliteitseisen gesteld. Of we het leuk vinden of niet: het publiek wil vermaakt worden. De westerse wereld, Nederland en dus ook Arnhem beweegt zich in rap tempo richting beleveniseconomie. De beleveniseconomie raakt onze hele samenleving; niet alleen uitgaan en vermaak. Iedereen die een dienst of product aanbiedt, zal zich

moeten werpen in de strijd om de aandacht van de klant. Voor het Kenniscluster betekent deze ontwikkeling dat het ‘droog’ aanbieden van kennis en informatie niet volstaat. De uitstraling van de cluster, de presentatie van producten en diensten, de inrichting en verblijfsklimaat zullen aantrekkelijk, verleidelijk en uitdagend moeten zijn. Een bezoek aan het Kenniscluster moet een belevenis zijn.

#### Van instituut naar proces

Consequentie van bovenstaande bewegingen is dat de focus van de kant en klare dienst (zoals een collectie, tentoonstelling of educatief programma) verschuift naar het proces. Gebruikers van de diensten worden niet benaderd als een markt van consumenten, maar als een gemeenschap van (co-) producenten. Denk in dit verband aan voorbeelden als Delicious Library, Wikipedia, Amazon, YouTube, Flickr, Movielen, Gelderland in Beeld.

#### Transparantie van de keten

Wat voor het Kunstencluster in dit opzicht geldt, geldt tevens voor het Kenniscluster.

#### Knooppunten in stedelijk weefsel

Vanuit deze visie zien wij de cultuurclusters niet als naar binnengekeerde (cultuur)paleizen, maar als centrale knooppunten in ons culturele bestel in verbinding met andere organisaties in stad en land en in samenhang met de cultuurpraktijken in de wijken. Het Kenniscluster is als het Arnhemse centrum voor kennis en informatie, leren en reflectie, verbonden met alle hoeken en gaten van de Arnhemse samenleving. Naast de eigen activiteiten biedt het Kenniscluster een podium voor anderen en initieert het samenwerkingsprojecten met andere organisaties. Bijzondere aandacht zal uitgaan naar collectieve initiatieven op het gebied van ICT, marketing en PR en naar een stedelijk programma cultuureducatie voor het onderwijs, waarbij kinderen en scholieren worden voorbereid en geïnteresseerd in kunstpresentaties in het Kunstencluster.



## 11.4 Doelgroepen

Het Kenniscluster is er voor een breed publiek. Enerzijds richt het Kenniscluster zich als stedelijke voorziening op de eigen inwoners van Arnhem, anderzijds zullen onderdelen van de programmering ook interessant zijn voor bezoekers van buiten de stad. Het Domein is lokaal georiënteerd. Bibliotheek, Volksuniversiteit en Historisch Museum Arnhem kennen een meer regionale oriëntatie. Het Gelders Archief kent een boven-regionaal bereik. Het Kenniscluster biedt een podium voor debat, kennisuitwisseling, kennisdeling en meningsvorming aan zeer uiteenlopende groepen met diverse interesses, leeftijden en leefstijlen: funshoppers en runshoppers; grasduiners en onderzoekers, analogen en digitalen; wereldreizigers en wegdromers; rustzoekers en belevingstoeristen enz. In dit stadium van de ontwikkeling van het Kenniscluster zijn de verschillende doelgroepen nog niet scherp gedefinieerd. Voor de vervolgfase is het des te meer van belang om, bijvoorbeeld naar analogie van Bibliotheek Almere, meer op dit aspect in te zoomen.

## 11.5 Relatie met andere maatschappelijke partners

### Kunstencluster

Zie dezelfde paragraaf in het deel over het Kunstencluster. De relatie tussen beide clusters is uiteraard wederzijds.

### Scholen en welzijnsinstellingen

De relatie tussen Kenniscluster en de scholen en welzijnsinstellingen loopt vooral via de non-formele en cultuureducatieve lijn. Hierin trekt het Kunstencluster samen op met het Kenniscluster. Het Kenniscluster zet de expertise van Volksuniversiteit en het Domein in om het stedelijke informatie-, educatie- en kunstaanbod te ontsluiten voor de wijken en scholieren en wijkbewoners te prikkelen om van dat stedelijke aanbod in o.a. het Kunsten- en het Kenniscluster gebruik te maken. Dit (cultuur)educatieve (marketing) offensief zal in nauwe samenwerking met de scholen en welzijnsinstellingen uitgevoerd moeten worden. In het bijzonder zullen de Brede Scholen hierin een voortrekkersrol kunnen vervullen.

Vanuit de gemeente wordt momenteel gewerkt aan nieuwe beleidskaders voor cultuureducatie en cultuur in de breedte. Deze kaders zullen ook richtinggevend zijn voor de betekenis die de beide cultuurclusters op dit vlak kunnen hebben.

Ik stond als eerste aan de poort!

**“Ik studeer nu 3 jaar in Arnhem en woon er sinds een jaar. Ik ben gek op theater en speelde altijd al mee in de schoolvoorstellingen. Dus toen ik ging studeren, ben ik meteen in het studententheater gedoken bij het Huis van Puck. En dan ga je natuurlijk zoeken naar verdieping, een cursus theatertechneek, een workshop regie. Allemaal via het Domein. Toen dit centrum open ging, stond ik als eerste aan de poort om me in te schrijven. Of ik de digitale poort bedoel? Nou nee, maar inderdaad, dit centrum opent de poort voor je als je informatie zoekt of iets wilt leren. Zo volg ik hier naast mijn theatercursussen een cursus communicatieve vaardigheden bij de Volkuniversiteit. Is een goeie aanvulling op mijn technische studie! Verder hou ik erg van de creatieve sfeer die hier hangt: een decorstuk in de hal, zwetende dansmeisjes, trotse kinderen met hun eerste schilderij. En niet te vergeten het Kenniscafé: een belangrijke ontmoetingsplek voor mij en mijn vrienden. Meestal gaan we even online gamen in de bieb en daarna de stad in met z'n allen. Een biertje drinken, want dat hebben ze hier niet!”**

# 12 Inhoudelijke opzet

## 12.1 Domeinen en activiteiten

Het integrale aanbod en de overkoepelende identiteit zijn gebaseerd op de clustering van de verschillende informatie- en kennisdomeinen van de oorspronkelijke aanbieders.

De optelsom leidt tot de volgende domeinen (gezichten) en activiteiten van het Kenniscluster:

1. Warenhuis van kennis en informatie
2. Werkplaats voor ontwikkeling en educatie
3. Venster op kunst en cultuur
4. Inspiratiebron van lezen en literatuur
5. Podium voor ontmoeting en debat

Hieronder geven wij een toelichting op de vijf gezichten:

### Warenhuis van kennis en informatie

Het Kenniscluster als warenhuis van kennis en informatie biedt iedereen mogelijkheden tot vraagbemiddeling en het uitlenen en raadplegen van boeken, films, muziek en overige (digitale) informatiedragers die overzichtelijk en attractief onder de aandacht worden gebracht (bibliotheek, computerplekken, infozuilen). Het biedt informatie van en over verschillende overheden. Maar ook zijn er deskundige en actuele informatiepunten op het gebied van o.a. jeugd, opvoeding, zorg en gezondheid (infobalies).

### Werkplaats voor ontwikkeling en educatie

Het Kenniscluster als werkplaats voor ontwikkeling en educatie ontwikkelt programma's die in het teken staan van een leven lang leren, cultuureducatie en cultuurparticipatie. Het stelt collecties samen voor educatieve instellingen, ondersteunt het onderwijs, in de eerste plaats met de mediatheek, maar ook door fysieke en virtuele projectcollecties, lessen in informatievaardigheden (mediawijs), speciale voorzieningen voor peuters, kinderen en jongeren, doorlopende leeslijn van 0 tot 18 jaar. Het biedt studiemogelijkheid met bijbehorende voorzieningen (studiezalen, digitale werkplekken, educatieve ruimten) voor scholieren, studenten en autodidacten en organiseert aansprekende cultuureducatieve programma's en cursussen over computergebruik, exacte vakken, talen en cultuur, mens en maatschappij.

### Venster op kunst en cultuur

Het Kenniscluster als venster op kunst en cultuur presenteert uitingen van en materialen over intellectuele en artistieke activiteiten (beleefbibliotheek, podium). Historische of anderszins belangwekkende collecties worden bewaard, beschikbaar gesteld en zinnenprikkelend gepresenteerd (erfgoedcentrum). Het Kenniscluster stimuleert cultuurparticipatie door gebruikers te wijzen op het uitdagende aanbod van anderen en zelf laagdrempelige culturele activiteiten te organiseren (beleefbibliotheek, infobalie, podium, educatie).

### Inspiratiebron voor lezen en literatuur

Het Kenniscluster als inspiratiebron van lezen en literatuur biedt jeugd en jongeren van 0 tot 18 jaar een doorlopende leeslijn en een daarop aansluitende collectie. De collectie voor volwassenen sluit aan op het leesgedrag van de lokale en regionale bevolking (gedifferentieerd naar doelgroepen en behoeften) en biedt eenvoudige toegang tot de totale collectie van de Nederlandse openbare bibliotheken. Minder frequent gevraagde boeken die deel uitmaken van de literaire canon zijn ook in de collectie aanwezig. Literaire lezingen en voordrachten behoren tot de standaardactiviteiten op het gebied van leesbevordering (stimuleringsprojecten zoals de kinderboekenweek, kinderjury, voorleeswedstrijd, begeleiding van leeskringen; begeleiden van intermediairs, bijvoorbeeld leerkrachten; literatuureducatie; literaire evenementen).

### Podium voor ontmoeting en debat

Het Kenniscluster als podium voor ontmoeting en debat is een ontmoetingsplaats, waar alle groepen van de samenleving elkaar kunnen tegenkomen. De bibliotheek biedt ruimte voor lokale initiatieven, voor debat over maatschappelijke thema's, voor voorlichting over complexe onderwerpen en discussie over onderwerpen van lokaal, regionaal, landelijk of mondiaal belang, zoals integratie en inburgering. Het Kenniscluster richt zich in dit verband op het aanbieden van de volgende kerndiensten: gebouw met ruimte voor ontmoeting, vergadering enz.; beschikbaar stellen van ruimte voor andere instellingen en groepen; forum/ platform, bijv. in de vorm van een maatschappelijk debat; digitaal forum/ webgroepen.

Je ding doen: lezen, chatten en stiekem swingen

**"Ik had eigenlijk nooit zo opgelet hoe dat hele Rijnboog project in elkaar zat. Dus dat was wel een verrassing, de eerste keer dat we hier kwamen. Al die ruimte en je loopt altijd wel tegen iets nieuws of interessants aan als je binnen komt. Mijn oudste zoon gaat graag naar de bieb, maar de jongste van 8 moet je echt verleiden. Nou, dat lukt hier wel in die nieuwe bibliotheek: ik krijg 'm bijna niet meer weg uit het leeshoekje met luistercd's en zitkussens. Soms doen ze mee aan een creatieve workshop of het chatuurtje, zoals vandaag met de nieuwe spits van Oranje. En heel leuk: af en toe staan ze verderop in gang bij de werklokalen van het Domein stiekem te gluren en mee te swingen met een muziek- of dansles. Ze gaan binnenkort allebei starten met pianoles. Dat vind ik dus zo prettig: dat we hier allemaal ons 'ding' kunnen doen. Zelf ga ik altijd even het Kenniscafé in, voor een kop thee of het nieuwe cursusboekje. Ja, dat klopt: het cursusaanbod van Het Domein, de bieb en de Volksuniversiteit samen. Ik wil iets met grafische vormgeving en mijn vrouw volgt een cursus Spaans. Dus wij komen hier elke week zeker een of twee keer."**

## 12.2 Programmeringsconcept

Een bezoek aan het Kenniscluster moet een belevenis zijn. Het meest expliciet zichtbaar is die aandacht voor beleving in het kloppende hart van het Kenniscluster waar bezoekers de zogenaamde beleefbibliotheek kunnen vinden. In de beleefbibliotheek zijn multimediale informatie-arrangementen ondergebracht in vier sferen. De binnensfeer met als onderwerpen gezondheid, eten & drinken, psychologie & opvoeden en wonen. De culturele sfeer met uiterlijk, kunst & cultuur en geloof. De zakelijke sfeer waarin ruimte is voor ICT, geld & recht en werk. En tot slot de buitensfeer met de onderwerpen natuur, sport & spel en reizen. De vier sferen onderscheiden zich niet alleen in hun inhoudelijke vulling, maar ook in hun identiteit: van de klassieke, bereisde en huiselijke inrichting van Hotel New York in de binnen- en culturele sfeer tot het strakke, fair-trade en recycle design van de zakelijke en de buitensfeer. Binnen de vier sfeerdomeinen maken bezoekers kennis met het aanbod van de verschillende organisaties in het Kenniscluster. Er is ruimte om elkaar te ontmoeten. Om te oriënteren op de activiteitenkalender en de uitagenda, om boeken te lezen, muziek te luisteren, informatie te vergaren en om 'mee te maken' en 'mee te doen'. Alle zintuigen worden geprikkeld.

Vanuit de beleefbibliotheek liggen er logische lijnen naar de hiervoor beschreven gezichten van het Kenniscluster als:

- warenhuis van kennis en informatie;
- werkplaats voor ontwikkeling en educatie;
- venster op kunst en cultuur;
- inspiratiebron van lezen en literatuur;
- en podium voor ontmoeting en debat.

# 13

## Functionele opzet

Op basis van de geschetste trends en ontwikkelingen, de inzet en de inhoudelijke opzet komen we tot een globale notie voor de functionele ambitie. In het onderstaande wordt de functionele opzet per domein/ functie in beeld gebracht en onderbouwd. Verderop in dit rapport volgt de ruimtelijke vertaling.

### Bibliotheek

Breed erkende, landelijke normen voor bibliotheekwerk zijn richtinggevend voor het bepalen van de omvang van de bibliotheekvoorziening. Onder meer op basis van het aantal banden/ mediadragers in de collectie wordt de ruimtebehoefte bepaald. Digitalisering en nieuwe media remmen de groei van de 'analoge' bibliotheekcollectie. Met name in het studie-, informatie- en nieuwe mediadomein worden bronnen steeds vaker digitaal aangeboden. Hierdoor zal de totale ruimtebehoefte van de bibliotheekvoorziening in eerste instantie kleiner worden, maar daarna weer snel stabiliseren. We blijven toch ook boeken lezen en ook alternatieven zoals digitale werkplekken, leestafels en de ontmoetingsfunctie vereisen ruimte. In het licht hiervan is de autonome bibliotheekvoorziening in het Kenniscluster wat kleiner dan de huidige bibliotheek. Daar staat tegenover dat de interne balans substantieel verschuift. Naar analogie van de nieuwe bibliotheek in Amstelveen is de gedachte om de collectie in een overzichtelijke en sterk geconcentreerde depotopstelling neer te zetten. Dit schept ruimte voor andere functies: ontmoeting, podium, educatie, studie- en werkplekken, uitgebreide repro- en kopiefaciliteiten enz.

### Historisch Centrum

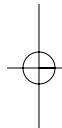
De omvang van het historisch centrum is gebaseerd op de optelsom van het huidige Historische Museum Arnhem, de Gelderland Bibliotheek en de front-officebehoefte van het Gelders Archief. Voorts leidt de inhoudelijke synergie tot een kleine, ruimtelijke besparing. De ambitie is dus niet schaalvergroting, maar door de inhoudelijke krachtenbundeling en inbedding in het Kenniscluster beter antwoord geven op de groeiende publieksvraag naar de regionale (cultuur)historie.

### Educatie

De relatief hoge bezettingsgraad van het leeuwendeel van de cursussen van Volksuniversiteit Arnhem rechtvaardigt de gedachte om de omvang van het nieuwe educatieve domein in het Kenniscluster te baseren op de huidige omvang. Voor wat betreft cultuureducatie vormt de infrastructuur, die nodig is om de focusgroep van het nieuwe cultuureducatiebeleid (kinderen, tieners en jongeren) onderdak te bieden, het vertrekpunt. Omdat deze doelgroep vooral in de middagen en vroege avonden actief is, is er ruimte om andere doelgroepen in de overige dagdelen een plek te geven. In de ochtend zal vooral Rijn IJssel gebruik maken van de ruimten. 's Avonds worden de cursussen voor volwassenen geprogrammeerd.

### Ontmoeting

Het kennisplein voorziet in de ontmoetingsfunctie. Op dit plein wordt effectief invulling te geven aan het concept van de beleefbibliotheek, vinden het publiek de functiegebonden horeca en is het auditorium gelegen. Het kennisplein is de laagdrempelige, centraal gelegen toegangspoort tot het complete aanbod van het Kenniscluster.





## DEEL III

# Organisatie, gebouw en financiën



# 14

## Organisatorische opzet

### 14.1 Mogelijke organisatiemodellen

#### Uitgangspositie en ambities

In de afgelopen maanden is in nauw overleg met de directies en controllers van de betrokken instellingen gewerkt aan de organisatorische vertaling van de cultuurclustering in Rijnboog. Daarbij is gezocht naar structuren die cultuurinhoudelijke kwaliteit, wederzijdse facilitaire versterking en publieksaspecten waarborgen.

Uit de discussies is gebleken dat alle instellingen bereid zijn (een deel) van hun autonomie op te geven om daarmee de realisatie van het Kunsten- en het Kenniscluster mogelijk te maken. De mate waarin zij daartoe bereid zijn, is mede afhankelijk van de positie die zij nu binnen de culturele infrastructuur innemen. Er zijn op basis van de discussies verschillende organisatorische varianten ontwikkeld.

We gaan er vanuit dat de gemeente Arnhem (direct of indirect) eigenaar wordt van de gebouwen. De instellingen worden daarmee (onder)huurder. Daarom is de gemeente verantwoordelijk voor (het regelen en betalen van) alle eigenaarszaken. De instellingen zijn (afhankelijk van de te kiezen beheervariant) zelf of gezamenlijk verantwoordelijk voor de huurderszaken.

De instellingen die samen invulling gaan geven aan de twee clusters in Rijnboog kennen onderling grote verschillen. Zo hebben we enerzijds te maken met werkmaatschappijen van de gemeente Arnhem (schouwburg, musea, kunsteducatie), anderzijds met zelfstandige rechtspersonen (bibliotheek, archief, filmtheater, volksuniversiteit). De werkmaatschappijen van de gemeente zijn gewend om gezamenlijk gebruik te maken van een aantal faciliteiten en worden in feite aangestuurd door één en hetzelfde stadsbestuur. De zelfstandige instellingen kennen elk hun eigen bestuurlijke situatie.

Het is de ambitie van alle betrokkenen om de visie, zoals verwoord in de delen I en II, in de komende jaren in te gaan vullen. Dat wil zeggen dat de eigen cultuurinhoudelijke ambities per domein beter moeten kunnen worden waargemaakt dan nu het geval is en dat daarnaast inhoudelijke meerwaarde gaat ontstaan door gezamenlijke programmering in multidisciplinaire activiteiten. Het spreekt voor zich dat daarbij de bezoekers en gebruikers van beide clusters centraal staan. Het gezamenlijke gebruik van ruimten en de organisatorische bundeling van front- en backoffice-activiteiten moeten de inhoudelijke ambities mogelijk maken en ondersteunen.

#### Varianten

Uit de discussies met de instellingen zijn de volgende vier varianten voor een gezamenlijke (beheer)organisatie benoemd:

- Eén gebouw, aparte organisaties en exploitaties.
- Eén gebouw, aparte organisaties en exploitaties, maar één facilitaire dienst.
- Eén gebouw, één facilitaire dienst, één publieksservice en aparte inhoudelijke organisaties.
- Eén gebouw, één organisatie.

Deze varianten lijken vrij eenduidig, maar kennen echter veel nuances. In aanvulling hierop is het uiteraard mogelijk dat een partij er voor kiest om niet daadwerkelijk deel te nemen aan één van de clusters, maar om op te treden als gebruiker of onderhuurder van een bepaald deel van het gebouw. Dit is bijvoorbeeld het geval voor het Rijn IJssel, die mogelijk activiteiten wil ontplooiën in zowel het Kennis- als het Kunstencluster. Een ander voorbeeld is het Gelders Archief, dat voor veel activiteiten samenwerkt met de bibliotheek en het museum en hierover met hen inhoudelijke, organisatorische en financiële afspraken zal maken.

#### Gezamenlijke producten en diensten

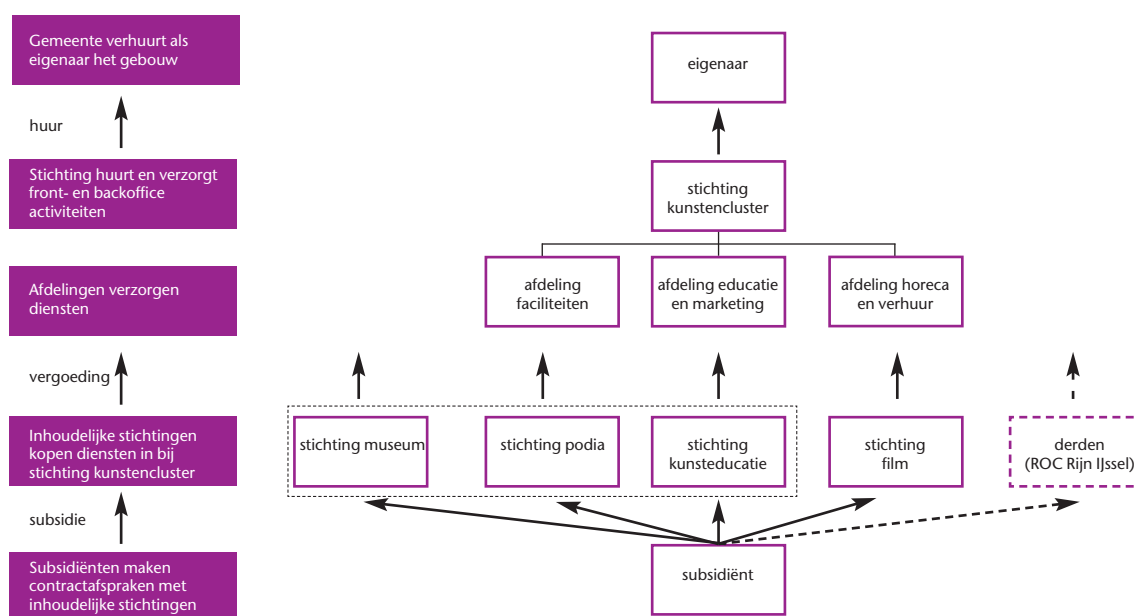
Hieronder is niet limitatief en als mogelijkheid en indicatie aangegeven wat er dan precies aan producten en diensten onder de verschillende beheervarianten kan vallen. Uiteraard vindt daadwerkelijke invulling pas veel later het in ontwikkelproces plaats (waarschijnlijk wanneer de uitvoeringsfase aan de orde is). Daarnaast is bij de ontwikkeling van de varianten voor de beheerorganisatie gebleken dat het voor sommige aspecten verstandig kan zijn om de inspanningen voor de beide clusters in Rijnboog te verenigen. Daarbij gaat het bijvoorbeeld om gebouwbeheer, ICT en personeelszaken. In het meest verstrekkende model kan zelfs één organisatie voor de facilitaire dienst worden opgezet voor beide clusters.

Mogelijke producten/ activiteiten facilitaire dienst	Mogelijke producten /activiteiten publieksservice
<ul style="list-style-type: none"> <li>• gebouw- en installatieonderhoud</li> <li>• verbouwingen</li> <li>• belastingen</li> <li>• ruimtebeheer</li> <li>• sleutelbeheer</li> <li>• logistiek, opslag</li> <li>• beveiliging</li> <li>• schoonmaak</li> <li>• postverwerking</li> <li>• interne diensten, waaronder receptie, telefoon</li> <li>• groenvoorziening</li> <li>• repro</li> <li>• ict, telecom, cai</li> <li>• gezamenlijke inkoop</li> <li>• contractbeheer</li> <li>• gezamenlijke administratie organisatie</li> <li>• gezamenlijke P&amp;O dienst</li> <li>• gezamenlijke (theater-)technische dienst</li> </ul>	<ul style="list-style-type: none"> <li>• pr en marketing</li> <li>• promotie/publiciteit</li> <li>• kaartverkoop/ticketing</li> <li>• kaartcontrole/security</li> <li>• garderobe</li> <li>• educatie</li> <li>• horeca</li> <li>• verhuur</li> </ul>

## 14.2 Gezamenlijke beheerorganisatie als basis

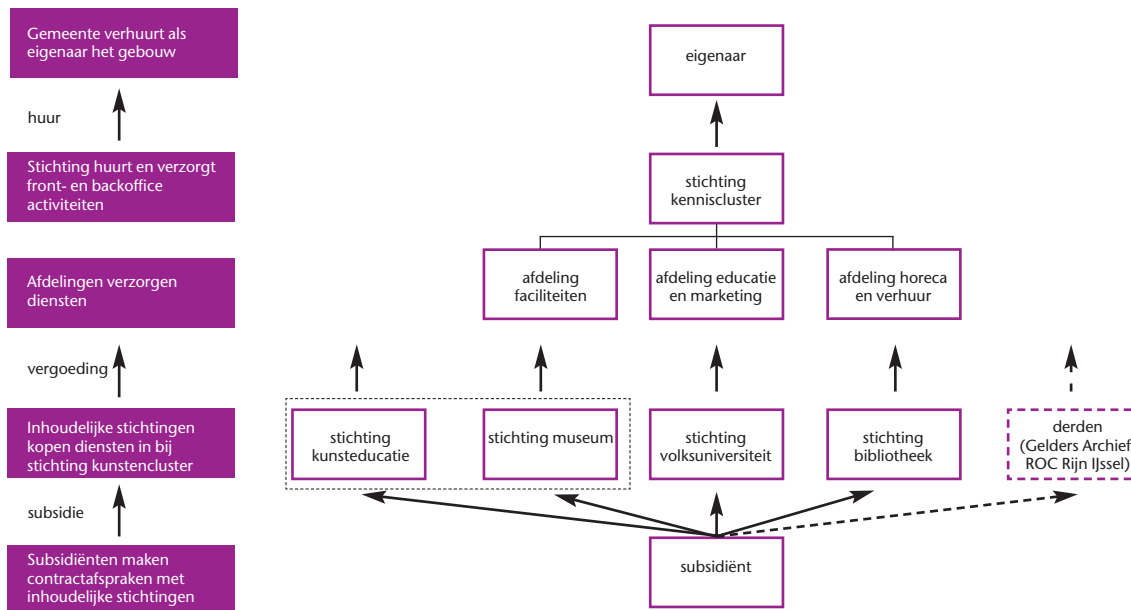
Met de directies en stafmedewerkers van de betrokken organisaties is uitvoerig stilgestaan bij de vraag welk organisatiemodel de voorkeur verdient. Gebleken is dat alle betrokken partijen bereid zijn om over te gaan tot verregaande vormen van organisatorische samenwerking. Daarbij zijn de gemeentelijke werkmaatschappijen op dit moment het meest uitgesproken in hun stellingname: verregaande samenwerking, mogelijk in één zelfstandige organisatie voor beide clusters. Voor de instellingen die nu zelfstandig functioneren (bibliotheek, volksuniversiteit en filmtheater) speelt autonomie en zelfbeschikking een belangrijke rol, zij gaan dus ook minder ver in hun oordeel, maar hebben verregaande samenwerking wel als uitgangspunt onderschreven. Alle partijen zijn het er over eens dat in elk geval gestreefd moet worden naar een gezamenlijke facilitaire dienst per cluster, plus een bundeling van de publieksactiviteiten (marketing en educatie enerzijds, horeca en verhuur anderzijds). Bij de verdere vormgeving wordt dan ook uitgegaan van een samenvoeging van deze activiteiten op clusterniveau. Voor het Kunstencluster geven wij dit basismodel weer in onderstaand schema:

# kunstencluster



Voor het Kenniscluster ziet het basismodel er als volgt uit:

# kenniscluster



Zoals aangegeven treedt de gemeente op als eigenaar van beide clusters. In die rol draagt zij zorg voor alle eigenaargebonden zaken. Het complex wordt verhuurd aan stichting Kunstencluster en stichting Kenniscluster. Deze stichtingen hebben elk een eigen (niet artistieke) directie en een bestuur dat gevormd wordt uit de gebruikers (de instellingen). De stichting verzorgt front- en backoffice activiteiten en heeft daarvoor een aantal afdelingen. In de schema's is er een afdeling diensten (gebouwegebonden zaken, ICT, interne diensten, mogelijk aangevuld met personeelszaken), een afdeling educatie en marketing (verkoop, ticketing, educatie in aanvulling op de activiteiten van de instellingen) en een afdeling horeca en verhuur.

De zelfstandige stichtingen huren ruimten voor hun activiteiten en kopen diensten in bij de verschillende afdelingen van het Kunsten- en het Kenniscluster. Zij voeren hun eigen (cultuur) inhoudelijk beleid en maken daarvoor afspraken met hun subsidiënten. In die contractafspraken worden per instelling, vanuit het cultuur- en educatiebeleid van de gemeente Arnhem, tevens opdrachten verstrekt voor de realisatie van multidisciplinaire instellingsoverschrijdende activiteiten. De instellingen ontvangen subsidie op basis van hun eigen beleids- en ondernemingsplannen. Het streven is daarbij dat stichting Kunstencluster en stichting Kenniscluster geen subsidie ontvangen, maar al hun inkomsten vergaren uit de diensten die zij leveren aan de instellingen en derden (horeca en verhuur). Winsten of verliezen worden beperkt door een juiste kostprijsberekening van de diensten van de stichtingen.



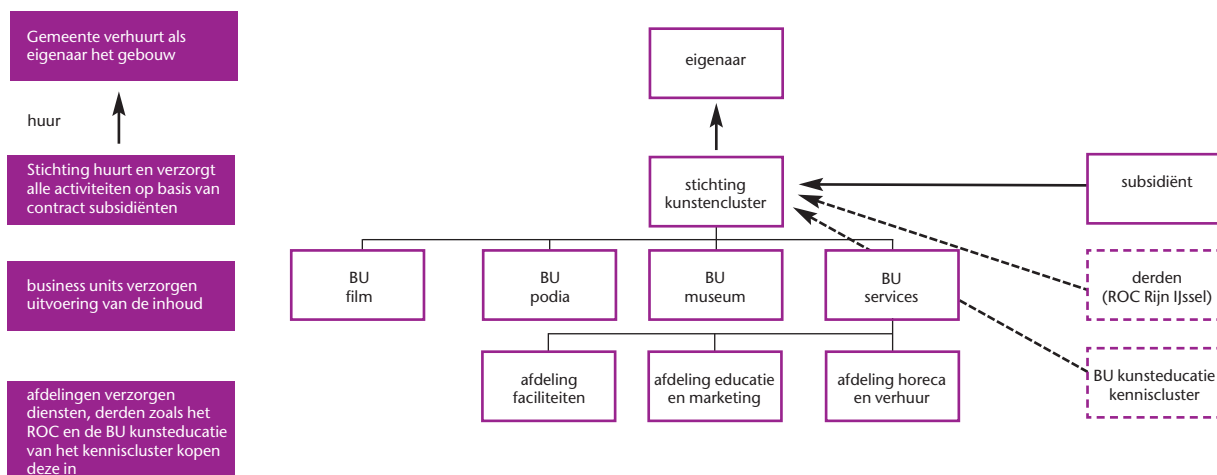
## 14.3 Verdergaande vormen van integratie

In het basismodel hebben wij een gezamenlijke beheerorganisatie geschetst waarin een gezamenlijke facilitaire dienst en een gezamenlijke publieksservice worden ondergebracht. In het verlengde hiervan zijn nog verdergaande vormen van samenwerking en integratie denkbaar.

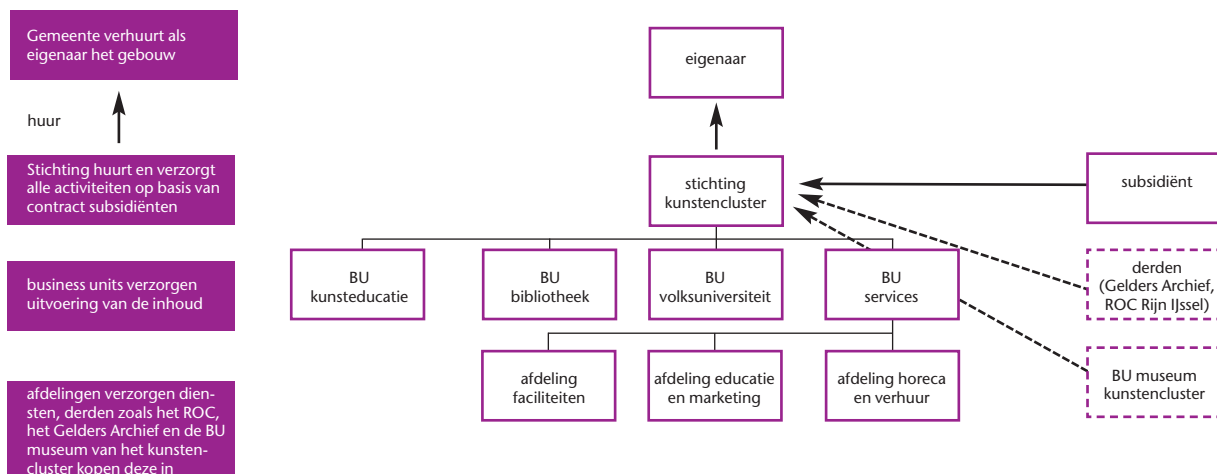
### Een gebouw; een organisatie

In dit groeimodel wordt de autonomie van de instellingen opgeheven; zij worden omgevormd tot business units, als onderdeel van stichting Kunstencluster en stichting Kenniscluster. In schema's:

## kunstencluster



## kenniscluster



In deze modellen ontstaan twee grote culturele organisaties met elk een artistieke en zakelijke directie die een organisatie aansturen waarin, in het geval van het Kunstencluster, museum, podia en filmtheater zijn ondergebracht en, in het geval van het Kenniscluster, bibliotheek, volksuniversiteit en kunsteducatie. De artistiek directeur van elk cluster zal waarschijnlijk tevens hoofd zijn van de afdeling programma, zodat hij of zij rechtstreeks de managers van de drie business units kan aansturen. Aangezien de business unit kunsteducatie fysiek is ondergebracht in het Kenniscluster, is er van uitgegaan dat deze activiteiten niet onder de verantwoordelijkheid van het Kunstencluster vallen. De business unit kunsteducatie treedt in feite op als medegebruiker/ huurder van het Kunstencluster en maakt hierover afspraken met de artistieke en zakelijke directie. In relatie tot de educatieve functie is onderstaande toelichting van belang:

- Bij de business units kunsteducatie en volksuniversiteit gaat het om educatie als zelfstandig product: het cursorische programma van het Domein en de Volksuniversiteit.
- Bij de afdeling educatie en marketing ligt educatie veeleer in het verlengde van marketingdoelstellingen. En gaat het dus om educatieve activiteiten die tot doel hebben de deelnemers door te geleiden naar o.a. het aanbod van het Kunsten- en het Kenniscluster.

Voor de subsidiënt verandert uiteraard ook het een en

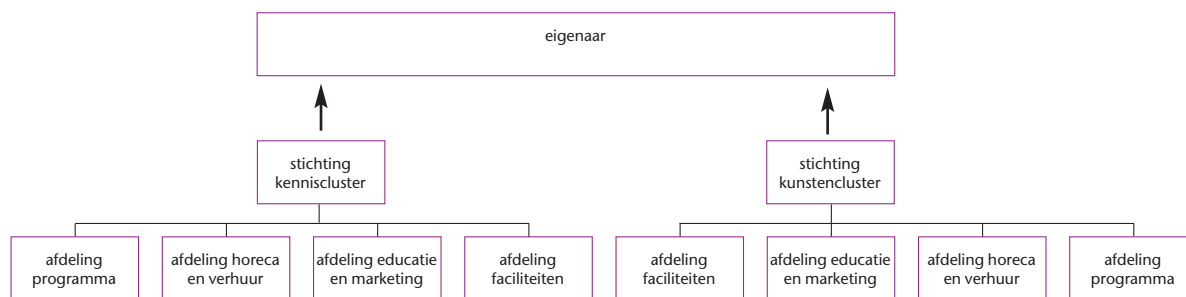
ander. Werd er in de vorige stap nog zaken gedaan met de afzonderlijke zelfstandige instellingen, nu wordt een budgetcontract gesloten met stichting Kunstencluster en stichting Kenniscluster. De subsidies worden derhalve direct verstrekt aan beide stichtingen. In deze stap treedt naast het Gelders Archief en Rijn IJssel, tevens de business unit van het museum van het Kunstencluster op als medegebruiker van het Kenniscluster. Dat betekent dat er inhoudelijke en zakelijke afspraken worden

gemaakt tussen de twee organisaties over de museale activiteiten als onderdeel van het historisch centrum, dat in het Kenniscluster is gesitueerd.

**Twee clusters; een beheerorganisatie**

Het ligt echter voor de hand om met name ook afspraken te maken over de facilitaire afdelingen van de twee clusters. Op beide locaties spelen immers vergelijkbare vraagstukken rond gebouwbeheer, ICT, personeelszaken en dergelijke. Dat zal ertoe leiden dat er verregaande samenwerking gaat ontstaan tussen de twee facilitaire afdelingen van de twee clusters. Het ligt voor de hand om de facilitaire dienst onder te brengen bij één van de clusters, zodat deze kan optreden als leverancier voor het andere cluster. Onderstaande figuur geeft hiervan een impressie.

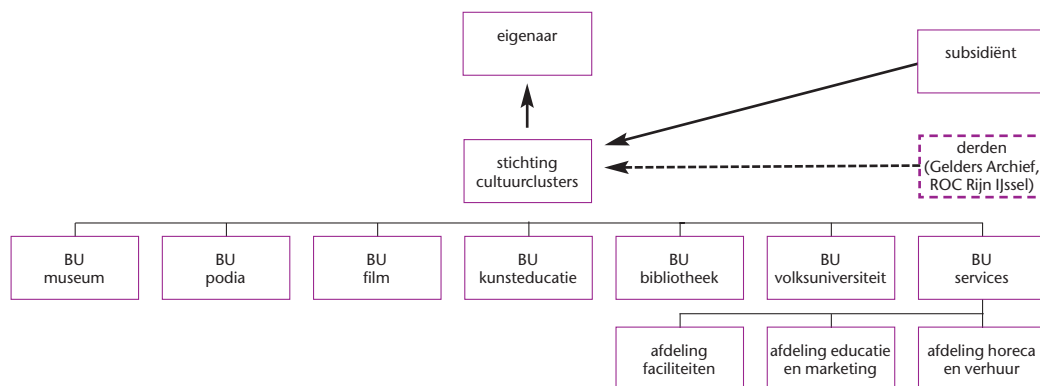
# cultuurclusters



**Twee gebouwen; een organisatie**

Met intensieve samenwerking ligt de opstap naar de volgende denkrichting voor de hand: één organisatie voor beide clusters. Hiermee wordt een grote organisatie gevormd die zorgdraagt voor alle culturele activiteiten in de twee clusters in Rijnboog. Daarmee ontstaat een partij die de verantwoordelijkheid neemt voor het overgrote deel van de culturele activiteiten in de stad.

# cultuurclusters



**Wegingskader**

Bij de afweging van de hiervoor gepresenteerde denkrichtingen en stappen spelen een groot aantal aspecten op verschillende niveaus een rol. Voor de gemeente is het als gebouweigenaar van belang dat zo goed (doelmatig en doeltreffend) mogelijk gebruik wordt gemaakt van de nieuw te creëren gebouwen, in de rol als subsidiënt wordt weer gestreefd naar een zo goed mogelijke invulling van het culturele beleid. In die gemeentelijke opvattingen zouden de beheersmatige aspecten al snel de boventoon kunnen voeren. Het is immers eenvoudiger de schatkist te bewaken als met één aanvrager wordt gewerkt, dan wanneer met een groot aantal verschillende instellingen afspraken moeten worden gemaakt.

Vanuit publieksoogpunt en cultuurinhoudelijke ambities kan die balans juist naar de andere kant doorslaan. In het streven naar een breed en gediversifieerd cultureel aanbod is juist het behoud van identiteit en autonomie cruciaal. Unicité gedijt in de kunsten nu eenmaal slecht in monopolistische situaties. Daarnaast passen uniforme sferen en kwaliteitseisen niet bij de hedendaagse consument, die hoge maar steeds wisselende eisen stelt aan culturele producten en omgevingen.

Het is zaak om uiteindelijk een organisatie-model te ontwikkelen dat tegemoet komt aan deze verschillende krachten en belangen. Voor de afronding van de initiatiefase is het voldoende om vast te stellen dat de betrokken instellingen bereid zijn over te gaan tot verregaande samenwerking en dat een fusie van de instellingen kan worden overwogen. Tijdens de bestek- en ontwerpfasen van het gebouw zullen vergelijkbare stappen moeten worden gemaakt in de planontwikkeling voor de organisatie. Dat wil zeggen dat een gedetailleerd ontwerp wordt gemaakt voor het organisatie-model, op basis van een programma van eisen. Dat programma van eisen volgt uit de inhoudelijke en ruimtelijke ambitie die in deze haalbaarheidsstudie is verwoord. De weg van de huidige organisatorische situatie naar de nieuwe situatie zal nog veel voeten in de aarde hebben en is onderwerp van een afzonderlijke deelstudie.

# 15 Ruimtelijke opzet

## 15.1 Ruimtebehoefte

Op basis van de verkenningen die we met de partners van het Kunsten- en Kenniscluster hebben uitgevoerd, komen we tot de onderstaande, indicatieve opgave van de ruimtebehoefte. Uitgangspunt hierbij wordt gevormd door de activiteiten die plaats moeten vinden in de ruimten van beide clusters.

<b>Kunstencluster</b>	<b>m2 bvo</b>
Kunstenplein (incl. receptie, auditorium, ontvangst, winkeltje, toiletten etc.)	1.445
Overige ontmoetingsruimten (foyers met museale presentaties)	2.345
Overige ontmoetingsruimten (beeldentuin, buitenbioscoop)	pm (meenemen in ontwerpogave)
Horeca (functiegebonden, grand cafe)	737
Podiumkunst	6.357
Beeldende kunst/ museum	3.975
Film	1.886
Ondersteunende ruimtes	2.603
<b>Totaal</b>	<b>19.346</b>
<b>Kenniscluster</b>	<b>m2 bvo</b>
Kennisplein (incl. receptie, auditorium, ontvangst, winkeltje, toiletten etc.)	1.222
Horeca (functiegebonden, incl. leescafe)	444
Bibliotheek	4.210
Historisch centrum	845
Educatieve ruimtes	3.625
Ondersteunende ruimtes	1.680
<b>Totaal</b>	<b>12.026</b>



## 15.2 Omschrijving van de ruimten

### Kunstencluster

In de ontmoetingsruimte zijn o.a. opgenomen een entree, hal, garderobe, toiletten en algemene publieksruimten. Daarnaast is rekening gehouden met een auditorium en ontvangtruimte. Voorts is voorzien in een stevige horecafunctie; op de verdiepingen zijn het met name de foyers van de zalen, die tevens geschikt moeten zijn als tentoonstellingsruimte.

Onder Podiumkunst zijn opgenomen een grote zaal (900 stoelen), een middenzaal (400 stoelen) en twee studio's als repetitieruimte voor dans- en theaterproducties met kleedruimten. Deze studio's worden ook door het Domein gebruikt ten behoeve van workshops en repetities van toptalent. De middenzaal is multifunctioneel en flexibel van opzet (verplaatsbare zitplaatsen, speelvloer; geluids-, belichtings- en projecttechniek aan alle speelsituaties aan te passen). De middenzaal wordt centraal gesitueerd en fungeert als black box.

Onder de museale functie zijn ruimten opgenomen voor presentatie van de vaste collectie, tijdelijke tentoonstellingen, multifunctionele projectruimten (o.a. voor artists in residence en cultuureducatieve programma's) en een museumwinkel. Daarnaast voorziet deze functie in een beeldentuin (binnen/buiten) en een transitodepot. Overige depotruimte wordt elders ondergebracht.

In het filmgedeelte zijn 5 filmzalen opgenomen met respectievelijk 140, 120, 85, 85 en 65 zitplaatsen. Daarnaast zijn enkele videokamers opgenomen (max. 10 personen per kamer). Ook is er een volwaardig filmcafé opgenomen.

Onder de ondersteunende ruimten vallen de werkplaatsen, laad- en losruimte, de kantoren en overige personeelsruimten. Ook is voorzien in enkele vergaderkamers voor gezamenlijk gebruik. Er zijn geen specifieke congresruimten of vergaderfaciliteiten opgenomen voor externen. Verhuur van ruimten aan derden blijft natuurlijk wel mogelijk. De kantoren voor Het Domein worden gesitueerd in het Kenniscluster.

### Kenniscluster

In de ontmoetingsruimte van het Kenniscluster vinden we de entree, hal, garderobe en toiletten en een horecafunctie. Daarnaast is voorzien in een kleine zaal voor lezingen, presentaties en optredens voor een beperkt publiek (tot ca. 120 mensen), een multifunctionele ruimte om groepen te kunnen ontvangen en een afzonderlijke vergaderruimte.

In het bibliotheekdeel vormen de uitleenruimtes, de leeszaal en een kleine expositieruimte het hoofdbestanddeel.

Het historische centrum wordt gevormd door de Gelderland-bibliotheek, het frontoffice van het Gelders Archief, een kleine leeszaal en een expositieruimte als bezoekerscentrum Historisch Arnhem. In dit bezoekerscentrum kunnen afhankelijk van het thema delen van de historische collectie van het museum worden gepresenteerd.

De lesruimtes voor het Domein en voor de Volksuniversiteit vormen de educatieve ruimtes. Daarbij gaat het om theorielokalen (VU) en praktijklokalen (Domein).

In de ondersteunende ruimten zijn de kantoren en overige ruimten voor personeel opgenomen voor bibliotheek, Volksuniversiteit en Domein.

## 15.3 Beeldverwachting

### Kunstencluster

Inzet voor het Kunstencluster is de realisatie van een open gebouw, waarin vrijwel alles letterlijk zichtbaar is. Het publiek moet alle activiteiten (voor publiek of juist op de achtergrond) in het Kunstencluster kunnen ervaren. De uitstraling is hoogwaardig, maar niet per definitie duur of chique. De verschillende gebouwonderdelen worden tot in de details op elkaar afgestemd zodat een goed ontworpen geheel ontstaat. Sleutelwoord bij het materiaalgebruik is: stoer.

#### Sfeerbeeld buiten

De uitstraling van het gebouw is spraakmakend. Het gebouw hoeft geen allemansvriend te zijn, het zal zijn plek door discussie moeten veroveren. Het gebouw moet een icoon voor de stad zijn, waarop de woorden uniek en uitdagend van toepassing zijn. Belangrijk is dat de uitstraling van het gebouw niet de flexibiliteit van het gebouw in de weg gaat zitten. De gebruikers hebben dan ook aangegeven dat het gebouw een stoer en tijdloos materiaalgebruik moet hebben, waarbij de inrichting en het kleurgebruik de uitstraling mag/moet bepalen. Gedeeltelijk zou de gevel bepaald kunnen worden door kunsttoepassing. De architectuur van het gebouw moet verleiden en uitnodigen om te ontdekken wat er binnen gebeurt.

#### Sfeerbeeld binnen

Het interieur van het Kunstencluster moet aansluiten bij de uitstraling naar buiten. Belangrijk is dat dit karakter door het hele gebouw gevoeld wordt. Zichtbaarheid van functies en activiteiten is kenmerkend. De materialen binnen zijn stoer, met meer nadruk op functionaliteit dan op chique. Er moet aandacht zijn tot op detailniveau. Flexibiliteit in vooral de ontmoetingsruimtes en algemene ruimtes is noodzakelijk om cross-overs tussen de verschillende kunstdisciplines te kunnen accommoderen. Het gebouw moet eigentijds overkomen. Wat eigentijds is, is nu een aantal jaren voor de opening nog moeilijk te definiëren. In ieder geval mogen bezoekers verrast zijn, omdat wat in het Kunstencluster gebeurt anders is dan hun verwachtingen.

### Kenniscluster

Inzet voor het Kenniscluster is een functioneel gebouw te realiseren, maar vooral moet het Kenniscluster verleiden. Activiteiten moeten zichtbaar zijn en er moeten veel mogelijkheden zijn om zaken te presenteren. Een bezoek aan het Kenniscluster moet een belevenis zijn.

#### Sfeerbeeld buiten

De uitstraling van het gebouw is in zekere zin een reflectie van de organisatie. Kenmerken van de organisatie zoals bijvoorbeeld professionaliteit, deskundigheid, betrouwbaarheid, flexibiliteit, transparantie moeten hierin terugkomen. Het Kenniscluster moet naar buiten toe 'open' zijn. De uitstraling moet toegankelijk en uitnodigend zijn. Het gebouw moet duidelijk zichtbaar en herkenbaar zijn en mag niet wegvallen tussen andere (commerciële) functies. In de gevel zal door middel van verwisselbare informatiedragers (vitrinekasten, vaandels, multi-mediawand) aandacht gevraagd worden voor projecten en activiteiten in het Kenniscentrum. 's Avonds moet het gebouw een lichte ruimte zijn en zeker niet een gesloten donkere doos. Het gebouw moet 'begrijpelijk' zijn. Door een bepaalde symmetrie of door een herhaling van elementen moet het gebouw als het ware meewerken aan duidelijkheid voor de gebruikers.

#### Sfeerbeeld binnen

Het interieur van het Kenniscluster moet uitnodigend zijn, zowel voor de medewerkers als voor de bezoekers. Belangrijk is dat er verschillende doelgroepen gebruik maken van het Kenniscluster. Voor elke doelgroep dient het Kenniscluster herkenbaar te zijn en aan te sluiten bij hun leefwereld. Het is goed denkbaar om in sferen te gaan werken of in zones waarin een thema centraal staat. Ook binnen moet het gebouw open zijn: lichte ruimtes en mogelijkheden om bij elkaar "in de keuken" te kijken. De vorm en het karakter van het gebouw zal de optimale functionaliteit - nu en in de toekomst - combineren met veiligheid en publieksvriendelijkheid. De verdiepingsvloeren zullen niet gehouden zijn aan functies; integendeel, de verschillende soorten ruimten zullen juist gemixt worden. Voor de toegankelijkheid van het gebouw is het zeer belangrijk dat de logistiek in het gebouw goed en duidelijk leesbaar is. Om verwarring te voorkomen, dient het ontwerp en de detaillering functioneel zeer duidelijk te zijn. In het bijzonder het kennisplein moet dynamisch van karakter zijn en mag het drukkere gedeelte zijn van het Kenniscluster. Er mag een informele sfeer hangen, maar belangrijk is dat er ook sprake is van een professionele omgeving.



## 16

# Rendement van cultuur in Rijnboog

Wat is het functionele, culturele en economische rendement van het Kunsten- en Kenniscluster? Om deze vraag te beantwoorden is in onderstaande tabellen een vergelijking gemaakt met de huidige situatie.

## Functioneel rendement

	Huidig	Cultuur in Rijnboog
Schouwburg Arnhem (excl. MS)	950 stoelen	1.300 stoelen
Museum voor Moderne Kunst Arnhem	2.268 m2 bvo	2.895 m2 bvo (excl. medegebruik)
Film	244 stoelen, 3 doeken	495 stoelen, 5 doeken
Bibliotheek	7.000 m2 bvo	6.500 m2 bvo
Educatie	45 lokalen	39 lokalen

## Cultureel rendement

	Huidig	Cultuur in Rijnboog
Bezoekers podia (incl. MS)	120.000 tot 140.000	190.000 tot 220.000
Bezoekers exposities	40.000 tot 60.000	70.000 tot 90.000
Bezoekers film	60.000 tot 65.000	130.000 tot 150.000
Bibliotheek-plus	400.000	500.000
Deelnemers contacturen educatie	180.000	200.000

## Economische rendement

Zoals eerder genoemd zijn culturele voorzieningen een instrument om een gebied imago, prestige en levendigheid te geven. Ze zijn een teken van vertrouwen en ambitie en stimuleren private partijen om op de trein te stappen. En ze leveren een belangrijke bijdrage aan de recreatieve aantrekkingskracht, de verhoging van de bezoekfrequentie, de verlenging van de verblijfsduur en de vergroting en verbreding van het publieksbereik van een gebied. De economische spin-off voor commerciële (leisure) functies, in termen van omzet en werkgelegenheid, en de waarde van het vastgoed is groot.

Wat betreft de werkgelegenheidseffecten onderscheiden wij:

- Effecten die voortkomen uit de toename van het aantal arbeidsplaatsen die nodig zijn om het beoogde culturele aanbod te realiseren.
- Structurele werkgelegenheidseffecten die samenhangen met bestedingen van bezoekers in de horeca.
- Tijdelijke werkgelegenheidseffecten die optreden naar aanleiding van de gebouwgebonden investeringen.

Dergelijke effecten kunnen pas tijdens de definitiefase van het project in beeld worden gebracht. Indicatief kunnen we melden dat voor wat betreft de structurele werkgelegenheidseffecten in de horeca uit eerdere analyse blijkt dat er bijna een verdubbeling van het aantal fte optreedt.

Een fictief programma: Zomerfestival Body Talk Arnhem (mei-september 20??)

**Body Talk is een multidisciplinair festival over het lichaam in de kunst. Tentoonstellingen en voorstellingen van kunstenaars en gezelschappen uit binnen- en buitenland. Met mode en sieraadkunst (het lichaam als drager), performances en dansvoorstellingen (het lichaam als medium), beeldhouwkunst, installaties, videokunst, fotografie en film (het lichaam als object). Kortom, kunst in levende lijve! Maar ook: het anatomisch theater...**

**Van 15 mei tot 15 september in de Cultuurclusters in Arnhem.**

Programma Kunstencluster:

- 15-5 - 15-9: Tentoonstelling **Body Talk Now!**, met werken van o.a. Rieneke Dijkstra, Ruud van Empel, Fissly & Weiss, Thomas Schütte.
- 15-5 - 22-5: programma performances in de Black Box met performances van o.a. Marina Abramovic en reenactments van beroemde performances ism studenten van Artez, o.a. van werk van Vitto Acconci.
- 15-5 - 22-5: **Pimp your body**. Workshop mode- en sieraad: groep internationale mode- en sieraadkunstenaars maken werken.
- 22-5 - 15-6: tentoonstelling kunstwerken **Pimp your body** in foyer/exporuimte.
- 22-5: **Shutter Shut** (NDT, dansvoorstelling, buitenpodium); **Chuck Wood** (David Strassman, beeldend theater, grote zaal); **Body Language** (festivalproductie Introdans, Black Boxzaal).
- 23-5: **Bambie** (fysiek theater, kleine zaal); **Body Language** (festivalproductie Introdans, Black Boxzaal); **Chuck Wood** (David Strassman, beeldend theater, grote zaal).
- 24-5: **Familievoorstelling** (Siert vd Berg, Poppentheater, kleine zaal); **Body Language** (festivalproductie Introdans, Black Boxzaal); **What the body does not remember** (Wim Vandekeybus, dans, grote zaal).
- 27-5: **Het goede lichaam** (Eve Ensler, toneel, kleine zaal); **Lichaam** (Het Zuidelijke Toneel, Black Boxzaal); **Comeback** (Waardenberg & De Jong, show, grote zaal).
- 28-5: **Het goede lichaam** (Eve Ensler, toneel, kleine zaal); **NNB** (Rooyackers, Kamps en Kamps, cabaret, Black Boxzaal); **Dance!** (Pilobolus, dansvoorstelling, grote zaal).
- 15-5 - 15-9: doorlopend programma dansfilms, met o.a. **Rhythm is it!** (filmregistratie (Thomas Grube, Dld, 2004) van Simon Rattle's beroemde uitvoering van **Le Sacre du Printemps**), **Rize** (David La Chapelle, USA, 2005), **Ballets Russes** (Daniel Geller & Dayna Goldfine, USA, 2005), **Valse Wals** (Marc de Cloe, NL, 2006, bewerking van voorstellingen Orkater).
- 15 mei - 15 september: Films van David Cronenberg. Canadese speelfilmregisseur met grote fascinatie voor het lichaam: **Videodrome** (1983), **Dead Ringers** (1988), **Naked Lunch** (1991), **Crash** (1996), **eXistenz** (1999).
- 1 juli - 7 juli: programma **I am my webcam**, met installaties, presentaties en lezingen over zelfbeeld en representatie via het internet, ism Hoofdkwartier, Interart en
- 15 mei - 15 september: **Het Anatomisch Theater**; het lichaam als decor, organen op sterk water. Installatie van Peter Greenaway.
- Lezingen rondom verschillende programma-onderdelen. Onder andere lezing van David Cronenberg als inleiding op het filmprogramma.
- 15 september: afsluitend symposium in samenwerking met Studium Generale Artez

Programma Kenniscluster

- 15-5 - 15-9: tentoonstelling **Mode van Oudsher**. Tentoonstelling, lezingen over Gelderse mode en sieraadkunst door de eeuwen heen.
- 22-5 - 29-5: workshops modevormgeving en sieraadkunst. Met medewerking van de kunstenaars van het project **Pimp your Body**.
- 10-9 - 15-9: workshops body paint mmv studenten Artez.
- scholenprogramma **Body Talk** (april/mei).
- informatie-arrangementen, presentatie kunstboeken, lezingen, rondleidingen rond het thema **Body Talk**.
- 15-5 - 15-9: tentoonstelling resultaten scholenprogramma **Body Talk**.
- 14-9 + 15-9: sieraadbeurs; inkoop/verkoop sieraden voor en door particulieren.

# 17 Financiën

## 17.1 Investeringsresultaat

### Kosten

Om inzicht te krijgen in de financiële consequenties is voor elk cluster een bouw- en stichtingskostenraming gemaakt. De ramingen zijn gebaseerd op ruimtebehoefteprogramma's en hebben daarom de status van programmaramingen. Dit wil zeggen dat specifieke ontwerp oplossingen of locatiegebonden kosten niet meegenomen zijn. Anders dan in de startnotitie Cultuur in Rijnboog zijn nu wel de kosten die gemeoid zijn met de herhuisvesting van de Volksuniversiteit en het Domein in beeld gebracht.

in € 1.000.000 excl. btw prijspeil 2008	Kenniscluster	Kunstencluster
Stichtingskosten	39,8	79,9

### Dekkingsperspectieven

In relatie tot de dekking kunnen de volgende bronnen worden onderscheiden:

- Opbrengsten vertreklocaties: de herontwikkelingswaarde van vrijkomende locaties van een aantal betrokken instellingen kan een rol spelen bij de financiële haalbaarheid van de nieuwbouw. Een voorzichtige raming van de verwachte opbrengsten van de vertreklocaties varieert, afhankelijk van de herontwikkelmogelijkheden, tussen €3,0 en €7,5 mio. Bij de vervolgberekeningen gaan we uit van €3,0 mio.
- Subsidies van hogere overheden en sponsoring. De inzet is om tenminste €25,0 mio aan subsidies en sponsoring te genereren.
- In de Meerjaren Programma Begroting 2007-2010 is vanaf 2010 €4,0 mio structureel aan kapitaallastenbudget gereserveerd om een deel van de investeringen in Cultuur in Rijnboog te kunnen dekken. Voor wat betreft de ontwikkeling en realisatie van het Kennis- en het Kunstencluster wordt gekoerst op oplevering in resp. 2012 en 2014. Dit betekent dat de hiervoor gereserveerde kapitaallasten pas vanaf resp. 2013 en 2015 geactiveerd worden. In de jaren 2010, 2011, 2012, 2013 en 2014 is dus sprake van een onderuitputting. In totaal gaat het om €19,4 mio. Dit bedrag kan als dekking worden ingezet.

Bovenstaande punten resulteren in het volgende overzicht:

in € 1.000.000 excl. btw	Kenniscluster	Kunstencluster	Totaal
Stichtingskosten	39,8	79,9	119,7
Opbrengsten vertreklocaties			- 3,0
Subsidie en sponsoring			- 25,0
Onderuitputting (2010, 2011, 2012, 2013, 2014)			- 19,4
=	24,3	48,0	72,3

## 17.2 Exploitatieresultaat

### Kapitaallasten

De investeringen voor het nieuwe Kennis- en Kunstencluster zijn geraamd op resp. €39,8 mio en €79,9 mio. Indien de incidentele dekkingperspectieven hierop in mindering worden gebracht resteren resp. €24,3 mio en €48,0 mio. De hieruit voortvloeiende kapitaallasten minus de huren die instellingen nu betalen, minus de kapitaallasten roerende zaken in de huidige exploitatie van de instellingen en minus de te verwachten, tenminste kostendekkende, huuropbrengsten uit de verhuur van de horeca en een deel van de educatieve functies resulteren in een onvermijdelijke additionele subsidievraag. In de Meerjaren Programma Begroting 2007-2010 is zoals gezegd met een dergelijke extra vraag rekening gehouden. In totaal is voor de kapitaallasten uit de investeringen voor Cultuur in Rijnboog €4,0 mio structureel gereserveerd.

Op basis van de informatie waarover we nu beschikken blijkt deze reservering voldoende.

	Kenniscluster	Kunstencluster
Kapitaallasten bouwkundig in nieuwbouw +	1.010.839	2.010.260
Kapitaallasten techniek in nieuwbouw +	572.894	1.347.737
Kapitaallasten roerende zaken in nieuwbouw +	546.420	858.145
Kapitaallasten grond in nieuwbouw +	108.595	174.694
Huurlasten te verlaten panden in huidige exploitatie -	-931.000	-36.000
Kapitaallasten roerende zaken in huidige exploitatie -	-280.247	-300.998
Taakstellende kostendekkende verhuur horeca- en educatiefunctie	-837.685	-273.705
Gereserveerde dekking kapitaallasten CiR in MJPB	-300.000	-3.700.000
<b>Totaal</b>	<b>80.133</b>	<b>-110.185</b>
<b>Tekort CiR</b>		<b>-30.052</b>

### Toelichting:

Bij de berekening van de nieuwe kapitaallasten is uitgegaan van een rekenrente van 5,25%.

Bouwkundig worden de gebouwen in 40 jaar afgeschreven. Voor de technische installaties en theatertechniek geldt een afschrijvingsperiode van 20 jaar. Voor de inrichting geldt een afschrijvingsperiode van 10 jaar.

We gaan er vanuit dat de gerealiseerde horecafunctie tenminste kostendekkend verhuurd wordt. Hetzelfde geldt voor die educatieve ruimten waarop derden (o.m. Rijn IJssel) en een deel van volwassen cursisten een beroep op doen.

### Beheer en programma

Als gevolg van de nieuwe huisvesting- en beheersituatie en de inhoudelijke ambitie zijn er additionele lasten te verwachten.

Er wordt een toename verwacht van 50% ten opzichte van de huidige variabele huurlasten. De extra kosten van de programmatische ambities zijn in dit stadium in hoofdlijn gedefinieerd en variëren afhankelijk van de plussen op de ambitie.

De haalbaarheid hiervan is nog niet getoetst. In de volgende fase van het project is het van belang om hieraan meer specifieke aandacht te besteden. Door de beheerorganisatie gezamenlijk vorm te geven verwachten we een efficiencywinst van ca. 15% ten opzichte van de huidige situatie te behalen.

E.e.a. resulteert uiteindelijk in een nog te verwachten additionele subsidievraag van €252.000 tot €559.000 structureel.

	Kenniscluster	Kunstencluster
Hogere variabele huisvestingskosten +	182.000	227.000
Saldo extra baten en lasten van inhoudelijke ambitie -/+	50.000 tot 174.000	193.000 tot 376.000
Taakstellend efficiencyresultaat beheerorganisatievariant -	-134.000	-266.000
<b>Totaal</b>	<b>98.000 tot 222.000</b>	<b>154.000 tot 337.000</b>
<b>Tekort CiR</b>		<b>252.000 tot 559.000</b>

### 17.3 Verschil met de startnotitie Cultuur in Rijnboog

In de startnotitie Cultuur in Rijnboog werden de stichtingskosten geraamd op €86,2 mio. Nu ligt er een raming van €119,7 mio. Een substantieel verschil. Waardoor wordt dit veroorzaakt?

1. Allereerst is het ruimteprogramma toegenomen: 31.372 m<sup>2</sup> bvo (nu) t.o.v. 26.500 m<sup>2</sup> bvo (toen). De stedenbouwkundige taakstelling in de startnotitie om 4.000 m<sup>2</sup> bvo te besparen op het Kunstcluster bleek niet helemaal haalbaar. In de startnotitie was de ruimtebehoefte van de Volksuniversiteit en het Domein slechts ten dele meegenomen. Dit omdat het gezamenlijke gebruik met Rijn IJssel nog onvoldoende was verkend en omdat de ambities ten aanzien van cultuureducatie nog onduidelijk waren. In de voorliggende rapportage heeft deze ruimtebehoefte wel een plek gekregen. De verhoging van het ruimteprogramma resulteert in een toename van ca. €11,4 van de stichtingskosten.
2. In de tweede plaats werd bij de startnotitie gerekend met prijspeil 2005. Nu zijn wij uitgegaan van prijspeil 2008. Autonome prijsontwikkelingen en ontwikkelingen in de bouwmarkt veroorzaken een prijsstijging van 10,4% t.o.v. het prijspeil 2005. Gevolg is een toename van de stichtingskosten met ca. €9,5 mio
3. Tenslotte houden de nieuwe ramingen meer rekening met het ambitieniveau, de complexiteit van de clusters, de toegenomen multifunctionaliteit en de complexiteit van de locaties. Dit veroorzaakt een verschil van €12,6 mio.

### 17.4 Noten (en risico's)

Gezien het stadium waarin het project zich bevindt, is met een aantal aspecten (nog) geen of beperkt rekening gehouden.

In de volgende fase van het project is het nodig deze aspecten alsnog bij de financiële berekening te betrekken.

Onderstaand volgen puntsgewijs de belangrijkste aspecten:

- De bouwkosten zullen naar verwachting de komende jaren sterker stijgen dan gecompenseerd wordt volgens de huidige gemeentelijke systematiek van indexering.
- De ramingen hebben de status van programmaramingen. Dit wil zeggen dat specifieke ontwerp oplossingen of locatiegebonden kosten (o.m. stedenbouwkundige inpassing en milieumaatregelen) niet zijn meegenomen.
- Het incidentele dekkingperspectief van €28,0 mio aan subsidies en sponsoring en opbrengsten vertreklocaties is indicatief.
- Voor wat betreft de gebouwen en technische installaties is gerekend met afschrijvingstermijnen van resp. 40 en 20 jaar. In de vervolgfase zullen de afschrijvingstermijnen van de verschillende specifieke elementen nauwkeuriger worden bepaald.
- Niet alle (additionele) lasten voor de gemeente die direct voortvloeien uit de nieuwe gebouwen zijn opgenomen. Niet meegenomen zijn onder meer de eigenaarslasten van de panden (o.a. eigenaarsonderhoud, OZB, verzekeringen).
- De taakstellende kostendekkende verhuur van de horeca- en een deel van de educatiefunctie is nog niet op haalbaarheid getoetst. Mocht het oordeel over deze haalbaarheid negatief zijn, dan ligt bijstelling van het programma voor de hand..
- Het is in dit stadium niet goed mogelijk om een exacte inschatting van de gevolgen voor de exploitatiesubsidies aan te geven. Deze cijfers dienen dan ook met de nodige voorzichtigheid te worden geïnterpreteerd. Naar nu wordt ingeschat moet hierbij een marge van + en - 5% in aanmerking genomen worden.





# 18 Conclusie

De vraag of Cultuur in Rijnboog haalbaar is, beantwoorden we aan de hand van de verschillende deelaspecten die we in dit rapport onderscheiden: inhoud, organisatie, ruimte en financiën.

## Haalbaarheid in relatie tot de inhoud

We stellen vast dat de betrokken partners de inhoudelijke ambities van het plan delen. Zij zien dezelfde kansen en bedreigingen en onderschrijven in het verlengde hiervan de meerwaarde van een gezamenlijke profilering, programmering en positionering in het Arnhemse culturele en maatschappelijke bestel.

## Haalbaarheid in relatie tot de organisatie

De nieuwe inhoudelijke opzet vereist een andere wijze van organiseren. Hierover is men het eens. Ook is er overeenstemming over het basismodel om per cluster één gezamenlijke beheerorganisatie op te zetten. Dat zich op termijn de mogelijkheid aandient om dit basismodel door te ontwikkelen naar een model van één organisatie per cluster en één gezamenlijke beheerorganisatie over de clusters heen is denkbaar. Echter, over de mate en het tempo waarin zijn de meningen verdeeld. De gemeentelijke werkmaatschappijen zien dergelijke ontwikkelingen sneller en meer verregaand vorm krijgen dan de autonome, gesubsidieerde instellingen.

## Haalbaarheid in relatie tot de ruimte

Cultuur in Rijnboog vraagt om meer ruimte dan aanvankelijk geraamd. Dit veroorzaakt enige spanning in de stedenbouwkundige context van beide clusters:

- Het Kenniscluster heeft 4.000 m<sup>2</sup> bvo meer nodig dan de stedenbouwkundige uitgangspunten die gelden voor de locatie Oeverstraat. Dit zou ten koste kunnen gaan van de beoogde m<sup>2</sup> kantoorfunctie.
- Het Kunstencluster heeft 2.900 m<sup>2</sup> bvo meer nodig dan de stedenbouwkundige uitgangspunten die gelden voor het Havenkwartier. Invullen van deze m<sup>2</sup> gaat ten koste van de beoogde m<sup>2</sup> detailhandel en wonen.
- Verder geldt dat het Kunstencluster 4.100 m<sup>2</sup> bvo meer op maaiveldniveau vraagt dan waar het ontwikkelscenario Sluis rekening mee houdt. Dit vooral vanuit logistieke overwegingen: een laagdrempelige toegang tot het Kunstencluster en adequate laad- en losvoorzieningen voor m.n. de theaterzalen.

Het lijkt er op dat de beoogde locaties van het Kenniscluster en het Kunstencluster voldoende flexibiliteit hebben om het toegenomen ruimteprogramma op te vangen. Wel hebben al deze aspecten negatieve consequenties voor de geraamde grondopbrengsten. In verhouding tot de investering zijn deze bedragen echter te overzien.

## Haalbaarheid in relatie tot de financiën

In financieel opzicht is Cultuur in Rijnboog haalbaar. Ten aanzien van de gebouwelijke investering is er geen tekort. Er ligt nog wel een financiële uitdaging in relatie tot de toekomstige exploitatie. Op basis van een grove indicatie is hiervoor aanvullend €250.000 tot €550.000 structureel nodig. Deze ramingen zijn echter zo indicatief dat het zinvoller is om de oplossingen hiervoor in de vervolgfase te verkennen.

## Eindconclusie

Over het algemeen is het oordeel over de haalbaarheid van Cultuur in Rijnboog positief. Op het ruimtelijke en financiële vlak zijn er nog uitdagingen. Wij zien echter aanknopingspunten om deze vraagstukken in de vervolgfase te beantwoorden:

- Allereerst moet, zoals eerder aangegeven, de financieringswijze nog worden overdacht. De voorliggende ramingen zijn conform de gemeentelijke, financiële kaders en spelregels berekend. Er zijn echter ook andere uitgangspunten denkbaar: opteren voor een specifiek project-financiering (tegen een lagere rente); annuïtair afschrijven i.p.v. lineair; enzovoorts.
- In de tweede plaats kan er ruimte bespaard worden. Niet in deze fase: de in deze rapportage opgetekende ruimtebehoefte is al aanzienlijk verminderd ten opzichte van de initiële opgave van de partners. Ervaringen met de ontwikkeling van o.a. brede scholen leert ons echter dat in de loop van de definitie- en (schets)ontwerpfase meer ruimtelijke synergie mogelijk is.
- Ten derde, meer externe geldstromen aanboren.

Het nader verkennen en arresteren van deze aanknopingspunten (met Concern/ financiën/ treasury, project Rijnboog, de Cultuur in Rijnboog-partners en externen) vereist een postieve, politieke uitspraak over de Cultuur in Rijnboog-ambitie. Pas dan ontstaat er speelruimte ten aanzien van financieringsaspecten, kan in een vervolgfase gericht op meer synergie worden gestudeerd en openen zich deuren naar externe bronnen voor Cultuur in Rijnboog.

# 19

## Vervolg

De investeringen die met de ontwikkeling van Cultuur in Rijnboog gemoeid zijn, zijn fors. Meer nog dan aanvankelijk werd geraamd en gereserveerd. Ondanks het positieve oordeel over de haalbaarheid ligt de vraag naar alternatieven voor de hand.

Er zijn grofweg drie varianten denkbaar:

### Variante 1: geen Cultuur in Rijnboog

In deze variant laten we de inhoudelijke ambities en gewenste clustering voor wat ze zijn en verenigen we het probleem tot een (her)huisvestingsprobleem. Voordeel hiervan is dat vernieuwing van de huisvesting en hiermee de gepaard gaande investeringsvraag over een langere periode kan worden gespreid. Onderstaande tabel geeft inzicht in de variant waarin de huisvesting van betrokken instellingen afzonderlijk wordt vervangen op basis van de huidige functionaliteit (m.u.v. het filmtheater) en op basis van nieuwbouw.

In de praktijk zal deze indicatieve stichtingskostenraming er op onderdelen anders uit zien: in sommige gevallen ontstaan bouwkundige aanpassingen en vervanging van technische installaties en inrichting. Toch menen we te kunnen vaststellen dat ook de investeringsvraag voor deze variant (zeker op langere termijn) ook een substantiële zal zijn: op termijn hebben ook verregaande verbouwingen niet meer het gewenste effect. Voorts heeft separate, vervangende huisvesting de volgende minpunten:

- we missen de mogelijkheid om het culturele concept te vernieuwen;
- we verdunnen de gebundelde trekkracht van culturele en commerciële functies;

- we verzaken om de unique selling point van de Arnhemse binnenstad, het stegencircuit, uit te nutten en de revitalisering van de binnenstad als geheel een forse impuls te geven;
- we boren nauwelijks tot geen externe geldstromen aan omdat we het inhoudelijke concept niet vernieuwen en het economische effect verkleinen.

Vervangen huidige gebouwen	M2 bvo	Stichtingskosten (p.p. jan 2008)
Schouwburg Arnhem	7.348	37.360.491
Museum voor Moderne Kunst Arnhem	4.217	16.859.326
Het Domein	4.141	14.825.304
Focus Filmtheater Arnhem	2.500	9.568.945
Volksuniversiteit	3.200	9.861.418
Gelders Archief	elders	0
Historisch Museum Arnhem	800	3.198.355
Bibliotheek Arnhem	5.500	17.219.426
<b>Totaal</b>	<b>27.706</b>	<b>108.893.264</b>

### Variante 2: Cultuur in Rijnboog minus (...)

De keuze om één van de partners niet meer op te nemen in Cultuur in Rijnboog heeft verregaande consequenties voor het inhoudelijke concept. De kracht van het voorliggende concept ligt namelijk in de unieke samenhang en de breedte: van kennis tot kunsten, van podiumkunst tot beeldende kunst, van erfgoed tot nieuwe media, van leren tot uitgaan, van hoofdstroom tot laboratorium, van lokaal tot (inter)nationaal, van high tot low enzovoorts. Een volledig inhoudelijk domein, i.c. een instelling, niet meenemen leidt tot afbreuk van die samenhang en betekent dat we (alweer) terugmoeten naar de 'tekentafel'. Het draagvlak wordt er niet groter op.

### Variante 3: Cultuur in Rijnboog

In deze variant geven wij uitvoering aan de realisatie van het geschetste concept. Daarnaast worden in de vervolgfases de volgende onderzoeksvragen meegenomen:

- Zijn er gunstigere financieringsconstructies denkbaar?
- Zijn er binnen de inhoudelijke domeinen nog ruimtelijke besparingen mogelijk?
- Zijn er meer externe geldstromen aan te boren?

Op basis van onze ervaringen met de ontwikkeling van o.a. brede scholen denken wij deze vragen in de loop van de definitie- en (schets)ontwerpfase positief te kunnen beantwoorden.

### Op basis van het bovenstaande heeft variant 3 de voorkeur.

#### De vervolgstappen bij deze variant zien er als volgt uit:

1. Eind 2007/ begin 2008 oordeelt de gemeenteraad over het haalbaarheidsonderzoek
2. Indien de raad een positief besluit neemt zal het college van Burgemeester en Wethouders aansluitend een besluit nemen over het projectplan
3. Vervolgens start de definitiefase van beide clusters
4. Bij de afronding van de definitiefase (naar verwachting in de tweede helft van 2008) wordt de keuze om de ontwerpfase te starten voorgelegd aan het college en de raad. Dit op basis van de dan beschikbare ramingen van het investerings- en exploitatieresultaat.
5. Wanneer we uitgaan van een positieve uitkomst ziet de globale planning, die in het projectplan uiteraard meer en detail is uitgewerkt, er als volgt uit:
  - 2007-2010 definitie-, ontwerp- en voorbereidingsfase Kenniscluster;
  - 2007-2012 definitie-, ontwerp- en voorbereidingsfase Kunstencluster;
  - 2010-2012 realisatie Kenniscluster;
  - 2012-2014 realisatie Kunstencluster.

**Colofon**  
**Fotografie** o.a. Karlijne Pietersma (Domeinfestival 2007) / Herman van Ommen  
**Vormgeving** Harald Slaterus, Arnhem  
**Drukwerk** Flevodruk  
**Oplage** 400  
**Datum** november 2007  
**Uitgave** Gemeente Arnhem